

**МІНІСТЕРСТВО ОСВІТИ І НАУКИ УКРАЇНИ
ДЕРЖАВНИЙ ВИЩИЙ НАВЧАЛЬНИЙ ЗАКЛАД
«ДОНБАСЬКИЙ ДЕРЖАВНИЙ ПЕДАГОГІЧНИЙ УНІВЕРСИТЕТ»
ГОРЛІВСЬКИЙ ІНСТИТУТ ІНОЗЕМНИХ МОВ**

КАФЕДРА ПСИХОЛОГІЇ

РЕКОМЕНДОВАНО до захисту
Протокол засідання кафедри
15.11.2024 № 4/3-П

Могильовська Ірина Анатоліївна

Кваліфікаційна робота

**ЗАДОВОЛЕНІСТЬ СТОСУНКАМИ
У ПОДРУЖНІХ ПАРАХ ЗІ СТАЖЕМ**

на здобуття освітнього ступеня магістра
зі спеціальності 053 Психологія
галузі знань 05 Соціальні та поведінкові науки
освітньо-професійної програми Практична психологія

Науковий керівник:

канд. псих. наук,

доцент

Резнікова О. А.

АНОТАЦІЯ

У роботі представлено результати дослідження проблеми задоволеності стосунками у подружніх парах зі стажем більше п'яти років. Акцентовано увагу на таких аспектах, як комунікація, розподіл ролей, очікування та вплив соціально-психологічних чинників на рівень задоволеності подружніми стосунками. Проаналізовано фактори впливу на рівень задоволеності у шлюбі. Подано результати емпіричного дослідження задоволеності стосунками, особливостей спілкування, розподілу ролей у сімейних сферах та їх узгодженість між партнерами. Визначено розбіжності в очікуваннях щодо таких сфер сімейного життя як інтимна, господарсько-побутова та узгодженості у таких ключових сімейних цінностях як соціальна активність, емоційна підтримка. Запропоновано корекційну програму, спрямовану на покращення якості подружніх стосунків шляхом оптимізації комунікації та рольової адекватності.

Ключові слова: задоволеність подружніми стосунками, шлюб, рольові очікування, спілкування, маскуліність, фемінінність, андрогінність.

ANNOTATION

The paper presents the results of a study of the problem of relationship satisfaction in married couples with more than five years of experience. Attention is focused on such aspects as communication, distribution of roles, expectations and the influence of social and psychological factors on the level of satisfaction with marital relations. Factors influencing the level of satisfaction in marriage were analyzed. The results of an empirical study of satisfaction with relationships, features of communication, distribution of roles in family spheres and their consistency between partners are presented. Discrepancies in expectations regarding such spheres of family life as intimate, economic and household and consistency in such key family values as social activity and emotional support were determined. A corrective program aimed at improving the quality of marital relations by optimizing communication and role adequacy is proposed.

Key words: marital satisfaction, marriage, role expectations, communication, masculinity, femininity, androgyny.

ЗМІСТ

ВСТУП	5
РОЗДІЛ 1. ТЕОРЕТИЧНІ ПІДСТАВИ ДОСЛІДЖЕННЯ ЗАДОВОЛЕННОСТІ СТОСУНКАМИ В ПОДРУЖНІХ ПАРАХ ЗІ СТАЖЕМ.	
1.1. Задоволеність шлюбом, як індикатор функціонування сімейної системи	10
1.2. Стадії шлюбу та кризові періоди подружнього життя	17
1.3. Психологічні чинники міжособистісних стосунків в подружніх парах	27
Висновок до розділу 1	33
РОЗДІЛ 2. РЕЗУЛЬТАТИ ЕКСПЕРИМЕНТАЛЬНОГО ДОСЛІДЖЕННЯ ЗАДОВОЛЕННОСТІ СТОСУНКАМИ В ПОДРУЖНІХ ПАРАХ ЗІ СТАЖЕМ	
2.1. Методи і процедура експериментального дослідження	35
2.2. Показники задоволеності стосунками у подружніх парах зі стажем	41
2.3. Соціально-психологічні чинники задоволеності стосунками у подружніх парах зі стажем	75
2.4 Програма корекції та оптимізації стосунків у подружніх парах зі стажем	78
Висновок до розділу 2	81
ВИСНОВКИ	83
СПИСОК ВИКОРИСТАНИХ ДЖЕРЕЛ	86
ДОДАТКИ	92

ВСТУП

Актуальність теми дослідження. За результатами останніх соціологічних досліджень в Україні більше ніж 40% зареєстрованих шлюбів згодом розлучаються. За кількістю розлучень показники України найгірші в Європі. В житті нашої країни сталися глобальні зміни у соціальній, економічній, політичній та культурній сферах, що вплинуло на трансформацію, переорієнтацію моральних цінностей та норм поведінки, призвело до профанації традиційних цінностей, як шлюб і сім'я.

Сім'я являє собою головний осередок суспільства, який відіграє надзвичайну роль у його життєдіяльності та збереженні психічного здоров'я. Стабільність інституту сім'ї має глобальне значення для забезпечення поступового розвитку здорового суспільства.

Кількість кризових ситуацій, що можуть призвести до розпаду подружньої пари в українських сім'ях збільшується з кожним роком. Причини виникнення сімейних криз різні, але значне місце серед них посідає незадоволеність подружніми стосунками. Створення сім'ї, шлюбні відносини мають задовольняти психологічні, соціальні, побутові та фізіологічні потреби людини. Звичайно, ці потреби можуть бути реалізовані і поза сім'єю, але тільки благополучна сім'я, створення якої вимагає значних зусиль, може ці потреби об'єднати і задовольнити в комплексі, доповнюючи одна одну. Саме тому феномен задоволеності шлюбними відносинами може розглядатися у якості системоутворюючого чинника, який визначає існування сім'ї та напрямки її розвитку.

Задоволеність подружніми стосунками у парі має вирішальну роль в подоланні конфліктних ситуацій та гармонізації сімейних стосунків, вивчається психологом в ситуаціях наданні ефективної допомоги подружжю.

Теоретичні дослідження стосунків в середині сімейної системи проводилися О.І. Бондарчук, В.Н. Дружинін, Г.В. Дворецька, Л.Б. Шнейдер та ін; визначення поняття «задоволеності шлюбом» представлені в роботах С.І. Голод, О.А. Карабанової, В.В. Століна та ін; вплив психологічних факторів на рівень

задоволеності шлюбними відносинами досліджувалися Ю.Є. Альшиною, Т.В. Андрєєвою, А.Г. Лідері, Ф.А. Кован та ін.

Не зважаючи на велику кількість наукових робіт присвячених психологічним аспектам інституту сім'ї, питання задоволеності шлюбними відносинами у подружніх парах зі стажем все ще не досліджено достатньо. Нами не було виявлено робіт комплексного аналізу характеру взаємовідносин подружжя у різних сферах подружнього життя в залежності від задоволеності шлюбними стосунками. Саме це й призвело до вибору напрямку дослідження та робить обрану нами тему «Задоволеність стосунками в подружніх парах зі стажем» достатньо актуальною.

Мета дослідження: теоретичним та емпіричним шляхом з'ясувати рівень задоволеності стосунками в подружніх парах зі стажем; виявити особливості впливу соціально-психологічних чинників на рівень задоволеності подружніми стосунками.

Об'єкт дослідження – подружні стосунки, як соціально-психологічне явище.

Предмет дослідження – соціально-психологічні чинники задоволеності стосунками в подружніх парах зі стажем.

В процесі дослідження було висунуте **припущення** про те, що задоволеність шлюбними стосунками в конкретній сімейній парі обумовлена рядом соціально психологічних чинників, серед яких ми виділяємо рольові очікування і домагання в шлюбі, особливості спілкування в сім'ї, гендерні ролі особистості.

Завдання дослідження:

1. Визначити теоретичні підстави дослідження проблеми задоволеності стосунками в подружніх парах зі стажем.
2. Дослідити рівень задоволеності стосунками у подружніх парах зі стажем.
3. Дослідити соціально-психологічні чинники задоволеності стосунками в подружніх парах зі стажем.

4. Розробити програму корекції та оптимізації стосунків у подружніх парах зі стажем.

Методи дослідження: теоретичні методи, емпіричні методи (анкетування, опитування, тестування, констатувальний експеримент, методи математичної статистики. Психодіагностичний комплекс склали: методика дослідження рольових очікувань і домагань в шлюбі А.Н. Волкової, методика діагностики характеру спілкування в сім'ї Ю.Є. Альшиної, Л.Я. Гозман, Є.М. Дубовської, методика діагностики задоволеності шлюбом В.В. Століна, Т.Л. Романова, Г.П. Бутенко, тест на виявлення гендерної ролі особистості Сандри Бем.

Матеріал дослідження і його обсяг, використаний для досягнення поставленої в роботі мети. Дослідження включало в себе три основні етапи.

На першому етапі було проведено теоретичний аналіз наукової літератури на тему задоволеності стосунками у подружніх парах зі стажем подружнього життя більше п'яти років; окреслено мету, гіпотезу та завдання дослідження; визначено час та прядок проведення емпіричного дослідження; обґрунтовано вибірку та методику дослідження.

На другому етапі були послідовно проведені задані емпіричні процедури. Емпірично вивчалися показники задоволеності стосунками, спілкування в сім'ї, розподіл ролей у сферах подружнього життя та їх взаємозв'язок.

На третьому етапі була розроблена корекційна програма спрямована на корекцію та оптимізацію стосунків у подружжі шляхом роботи з основними сферами сімейного життя, які виявилися конфліктними або потребують поліпшення. Програма базується на сучасних наукових дослідженнях і націлена на покращення комунікації, рольової адекватності та задоволеності шлюбом.

Наукова новизна дослідження полягає в комплексному підході до вивчення задоволеності стосунками у подружніх парах зі стажем подружнього життя, що включає як теоретичний аналіз, так і емпіричне дослідження комунікації, розподілу ролей, домагань та очікувань. В рамках єдиного дослідження застосовані відомі психодіагностичні методики для детального аналізу взаємозв'язків між різними аспектами подружніх стосунків та рівнем

їхньої задоволеності. Крім того, новизна полягає у розробці корекційної програми, спрямованої на покращення якості спілкування та рольової адекватності, що базується на сучасних наукових підходах і має на меті оптимізувати проблемні аспекти сімейного життя. Такий підхід дозволяє не лише виявити, а й скоригувати ключові фактори, що впливають на подружнє задоволення, підвищуючи цим наукову та практичну значимість дослідження.

Теоретичне значення дослідження полягає у поглибленні наукових знань щодо задоволеності стосунками у подружніх парах зі стажем спільного життя, особливо в контексті взаємодії таких факторів, як комунікація, розподіл ролей та очікування. Проведений теоретичний аналіз і систематизація психологічних підходів до вивчення задоволеності у шлюбі дозволяє розширити розуміння впливу різних аспектів подружніх стосунків на рівень подружнього задоволення. Це дослідження створює наукове підґрунтя для подальших емпіричних досліджень в галузі сімейної психології та відкриває нові перспективи для розуміння психологічних процесів у довготривалих шлюбних стосунках.

Практична значущість дослідження полягає у можливості застосування його результатів для розробки та впровадження корекційних програм, спрямованих на покращення якості подружніх стосунків. Створена на основі отриманих даних корекційна програма може бути використана практичними психологами для роботи з подружніми парами, які прагнуть підвищити рівень задоволеності у шлюбі шляхом поліпшення комунікації та адекватних рольових очікувань. Крім того, результати дослідження можуть бути корисними у консультуванні та супроводі сімей, які стикаються з проблемами у стосунках, та для розробки рекомендацій для подружніх пар, що дозволить ефективніше розв'язувати конфліктні ситуації у сімейному житті.

Апробація результатів дослідження. Основні теоретичні положення дослідження відображено в матеріалах XXI Міжрегіональної науково-практичної конференції молодих учених і аспірантів «Дослідження молодих науковців у галузі гуманітарних наук», яка відбулася 16 травня 2024 року.

Структура й обсяг магістерської роботи. Робота складається із вступу, двох розділів, висновків до розділів, загальних висновків, списку використаних джерел та додатків. Загальний обсяг роботи складає 110 сторінок, з них основний текст – 85 сторінок. Список використаних джерел нараховує 64 найменування. Робота містить 16 таблиць, 4 рисунка.

РОЗДІЛ 1. ТЕОРЕТИЧНІ ПІДСТАВИ ДОСЛІДЖЕННЯ ЗАДОВОЛЕННОСТІ СТОСУНКАМИ В ПОДРУЖНІХ ПАРАХ ЗІ СТАЖЕМ

1.1. Задоволеність шлюбом, як індикатор функціонування сімейної системи

Перш ніж ми розберемо поняття «задоволеність шлюбом» та його важливість у функціонуванні сімейної системи та сім'ї взагалі, нам треба розбраті поняття «сім'я». Поняття «сім'я» має різні тлумачення, що представлені у науковій літературі. Багато науковців не погоджуються з відомими визначеннями окресленого поняття і натомість пропонують власне розуміння [4; 12; 14; 29; 47].

Наприклад О.І. Бондарчук : «Сім'я є малою соціальною групою людей, що заснована на шлюбі та кровній спорідненості і функціонує на основі спільного побуту, матеріальної і моральної взаємодопомоги [5, с.4].

В.Н. Дружинін визначає: «Сім'я це структура, що складається з відносин: домінування підпорядкування (влади), відповідальності і, додаю, емоційної близькості [14, с.5].

Н.Г. Дворецька вважає, що «сім'я це головний осередок суспільства. Вона відіграє надзвичайну роль у його життєдіяльності – через фізичну й соціокультурну зміну поколінь забезпечує можливість існування суспільства. У сім'ї створюється найбільше суспільне багатство – людина. Тут вона народжується і формується як особистість. Отже, сім'я це ніби проміжний стан між суспільством та індивідом [13, с.272].

Л. Е. Орбан-Лембрик про поняття сім'ї: «Соціальна психологія розглядає сім'ю як малу соціальну групу і як соціальний інститут з конкретною системою відносин між батьками, дітьми і батьками, між дітьми [16, с.399].

А. І. Кравченко у літературі відзначає, що «Сім'я це заснована на шлюбі або кровній спорідненості мала група, члени якої пов'язані спільністю побуту, взаємною допомогою, моральною та правовою відповідальністю [21, с.107].

Отже, науковці є не одноставними при визначенні сутності категорії сім'ї. Серед підходів до визначення сім'ї О.І. Бондарчук виділяє три глобальних, а саме [3]:

- сім'я як мала соціальна група; як інститут;
- сім'я як спільність, члени якої мають конкретні соціально-психологічні ролі;
- сім'я як два індивіди – чоловік та жінка – поєднаних родинними зв'язками з подружжям та кровні родичі; здійснює свою життєдіяльність на основі спільного економічного, побутового, морально-психологічного укладу, взаємної відповідальності та виховання дітей.

Люди створюють сім'ю та вступають в шлюбні відносини з метою задоволення психологічних, соціальних, побутових, фізіологічних потреб. Потреби, які задовольняються в сім'ї, можуть бути реалізовані і поза нею, але тільки сім'я може всі ці потреби об'єднати і задовольнити в комплексі. Поняття задоволеності шлюбом визначається як характеристика «суб'єктивної оцінки кожним з подружжя характеру їхніх стосунків» [1, с.12].

Задоволеність шлюбом є поняттям суто суб'єктивним, оскільки кожен партнер має різні ціннісні орієнтири, погляди на стосунки. Таким чином, задоволеність шлюбом є результат реалізації всіх суб'єктивних очікувань, поглядів на сім'ю [16].

На думку С.В. Пухно, одним з факторів, що впливають на задоволеність шлюбом є фактор нездійснення рольових та соціальних очікувань у шлюбі. Індивідуальні рольові очікування та особисті бажання у шлюбі можуть не задовольняються через слабку обізнаність особами один одного. Вплив фактору задоволеності шлюбом може залежить від різних чинників, в тому числі і від тривалості шлюбного періоду. Серед інших факторів виділяються фактор тривалості дошлюбних відносин. Суттєвий вплив на шлюб мають задоволення особистісних потреб у шлюбі: потреби в емоційній прихильності, статевої любові, у продовженні роду, у певній організації побуту і дозвілля, у моральній та емоційній підтримці. Шлюб соціально санкціонує, організовує, стабілізує

задоволення цих потреб. Також важливими факторами задоволеності шлюбом є подружня сумісність; рольові очікування та інші фактори. [31, стор. 111-112].

Н. Є. Хлопоніна зазначає, що емоційна задоволеність відображає повагу в родині, характер емоційного прийняття одне одного. Емоційні зв'язки між членами сім'ї характеризуються спільною діяльністю, спільними завданнями, необхідними для функціонування сімейної системи. У той же час емоційна задоволеність – це «найважливіше джерело психологічної розрядки й підтримки всіх її членів» [45, с. 72]. Авторка підкреслює, що високий показник емоційного задоволення визначається рівнем освіти, характером подружніх взаємин, рівнем особистої відповідальності кожного з подружжя, цілями виховання дітей, рольовими очікуваннями, мотивами вкладання шлюбу.

В науковій літературі синонімом до терміну «задоволеність шлюбом» виступають терміни: «успішність шлюбу», «сумісність подружжя», «вдале подружжя», «щаслива сім'я», «стабільна сім'я», «благополучна сім'я» тощо [10; 17; 29].

Задоволеність шлюбом К.В. Мацюна, визначає як результат реалізації всіх суб'єктивних очікувань, уявлень про сім'ю, що сформувались у людини протягом її життєвого шляху. Аналіз задоволеності шлюбом передбачає розгляд таких взаємопов'язаних понять як стійкість та стабільність подружніх стосунків, соціально-психологічний клімат сім'ї, сумісність пари, благополуччя сім'ї. Показником характеру соціально-психологічного клімату сім'ї, благополуччя є спілкування сім'ї. Отже, емоційна задоволеність це один із проявів структури психологічного здоров'я сім'ї, джерело психологічної розрядки та її підтримки [18].

На думку Л.А. Лепіхової, рівень задоволеності шлюбом є свого роду показником благополуччя, якості життя, щастя, позитивних змін у житті сім'ї. Здебільшого створенню сім'ї передують задоволення певних особистих, психологічних, фізіологічних, соціальних, побутових, рольових очікувань кожного із партнерів. Визначено, що задоволеність належить до позитивних відчуттів і відповідно є бажаною в житті партнерів у подружжі. Задоволеність

шлюбом тісно пов'язана з дружністю, згуртованістю, взаємоповагою, взаємопідтримкою. Виділено такі види задоволеності у подружжі: задоволеність житлово-побутовими і матеріальними умовами, задоволеність сексуальним співжиттям, задоволеність стосунками, емоційну задоволеність, що пов'язана із рівнем спілкування в подружжі. Таким чином, задоволеність шлюбом є одним із елементів психічного здоров'я сім'ї, спосіб психологічної розрядки підтримки партнерами один одного, що також виступає індикатором емоційних зв'язків у стосунках. [16, с. 75]

Чинники, що впливають на задоволеність шлюбом, проаналізовані в роботах О.І. Бондарчука, Л.Я. Гозмана, С.І. Голод, В.М.Левицького, Е.Г. Ейдемільера, О.С. Язвінської, М.С. Мацковського, Ю.Є.Альошина, В.В. Століна та багатьох інших. Фахівці визначають задоволеність шлюбом як внутрішню суб'єктивну оцінку, ставлення подружжя до власного шлюбу, як результат адекватної реалізації уявлення про сім'ю. Останні складаються у свідомості людини під впливом різних подій, її досвіду, який може бути дійсним або символічним.

На думку В.Є.Ткаченко, поняття задоволеності подружнім життям досить широке та містить міру задоволення всіх потреб особистості у широкому контексті [39]. А також важливо додати, що Ю.Є. Альошина встановила, що задоволеність шлюбом залежить від стажу сімейного життя [цит. за 12].

Л.Б. Шнейдер, розглядає задоволеність шлюбом як феномен міжособистісного сприйняття. Автор вважає, що цей феномен характеризує міру задоволеності потреб подружжя в особистому зростанні та у якісних сімейних відносинах, а також специфіка задоволеності шлюбом полягає у суттєвому впливі особистісних установок [43].

Серед аспектів, що впливають на задоволеність шлюбом дослідники виділяють соціально-рольові очікування, економічні характеристики сім'ї, соціально-демографічні показники сім'ї, аспект впливу професійної сфери життя та поза сімейних видів активності [21; 36; 43]. Такий аспект як соціально-рольові очікування пов'язаний із сукупністю сімейних установок. Такі установки

дозволяють встановити певну ієрархію сімейних цінностей, ставлення до розподілу ролей та їх реалізації. Рольова структура подружжя, у свою чергу визначає хто у якій мірі бере на себе відповідальність за виконання тих чи інших функцій сім'ї, а також виявляє ініціативу. Аспект економічних характеристик сім'ї пов'язаний із зовнішніми чинниками. До останніх відносяться фінансова незалежність сім'ї, матеріальне забезпечення сім'ї, забезпечення власним житлом. Аспект соціально-демографічних показників сім'ї пов'язаний із складом сім'ї, наявністю дітей та їх кількістю, стажем сімейного життя, віком подружжя окремим проживанням від старшого покоління чи спільним. Аспект впливу професійної сфери життя та поза сімейних видів активності.

Важливий фактор суб'єктивної задоволеності шлюбом – трудова зайнятість. О.В. Кравець виділяє залежність між задоволеністю шлюбом та задоволеністю роботою. Жінки, що задоволені власною професійною діяльністю, як правило, задоволені своїм шлюбом [14]. Як зауважують М.І.Мушкевич і Т.О. Пилип'юк, у чоловіків існують досить складні взаємозв'язки між успіхами в професійній роботі та сімейними відносинами. Так нестабільність сімейних відносин у чоловіків виявляється за умови їх професійних та фінансових невдач. Аналогічна залежність існує у випадку різкого поліпшення фінансового стану. Також зазначається вплив на суб'єктивну задоволеність шлюбом якості взаємодії подружжя із найближчим соціальним оточенням; особистісні властивості членів сім'ї [22].

Суттєвий вплив на рівень задоволеності шлюбом мають індивідуально-типологічні властивості особистості. До них можна віднести потреби, перцепцію партнера, типові стратегії поведінки в стресовій ситуації, мотиви поведінки, самооцінку, рівень домагань, наявність адаптивних ресурсів у зіткненні з травмуючою життєвою ситуацією тощо. Найважливіше значення має аспект духовної взаємодії партнерів. Мова йде про спільність життєвих цілей, ціннісних орієнтацій, мотивації, спрямованості особистості, соціальної поведінки, інтересів чоловіка та жінки, думок та оцінки. Складно переоцінити значення почуття кохання та поваги до партнера, вірність; сексуальні відносини. Сексуальна та

фізична взаємодія чоловіка та жінки, сприйняття ініціативи партнера, бажання або небажання змін та експерименту у сексуальних відносинах складають інтимний аспект подружнього життя [12].

І.С. Андрієнко, досліджуючи вплив сексуального життя на сімейні відносини, робить висновки про пряму залежність між мірою сексуальної задоволеності подружжя та задоволеністю шлюбом [1].

Дослідження кожного з цих аспектів дозволяє оцінити рівень задоволеності шлюбом у подружніх відносинах та моделювати умови підвищення рівня задоволеності та поваги до партнерів.

Американські вчені K.Sullivan, J. Davila запропонували модель якості шлюбу на підставі дослідження подружніх пар. Дослідники виділили найважливіші ознаки подружнього успіху, які об'єднали у чотирнадцять груп, а потім у три блока, а саме: дошлюбні; соціальні та економічні (зовнішні); особистісні та внутрішньошлюбні. Більше двох третин параметрів, що позитивно впливають на якість шлюбу, мають психологічний характер. Автори моделі якості шлюбу підкреслюють, що більшість виділених ними параметрів характеризують міру згоди, подібності в системі міжособистісної взаємодії подружжя, але виступають у якості різних за суттю параметрів [49].

Отже, вивчення різних аспектів, особливостей та чинників задоволеності шлюбом надає можливість комплексного дослідження феномену задоволеності шлюбом. Незважаючи на велику кількість суб'єктивних показників, це вивчення є необхідним для прогнозування та попередження проблем у сімейній системі, а також для практичного використання у сімейному консультуванні.

З метою об'єктивного визначення рівня задоволеності шлюбом психологи використовують прямі і непрямі методики дослідження; в психотерапевтичній роботі з подружньою парою використовуються глибинні інтерв'ю; загальні вибіркові дослідження організуються за допомогою психологічних тестів [51; 52].

Серед психодіагностичного інструментарію, що використовується з метою дослідження задоволеності шлюбом найпопулярнішими визнаються тест розроблений Ю.Є. Альшиною та іншими, а також опитувальник задоволеності

шлюбом, автором якого є В. В. Столін та інші. За умови діагностики низької задоволеності шлюбом у клієнта постає необхідність проведення психокорекції, яка спрямовується на реальну рольову поведінку та комунікацію всередині подружжя, або на очікування чоловіка чи дружини, особливо якщо вони неадекватно завищені. У комплексних дослідженнях задоволеності шлюбом також використовують тест для виявлення гендерної ролі особистості авторства Сандри Бем [цит. за 35].

Стратегії поведінки опанування, або копінга, що використовують подружжям при вирішенні сімейних проблем визначають поведінковий аспект задоволеності шлюбом. Індивідуальний репертуар копінг-стратегій утворює собою систему саморегуляції особистості для подолання кризових, стресових ситуацій, визначає ефективність та швидкість вирішення проблем та конфліктів в сім'ї [14].

Слід зауважити, що існують психотерапевтичні і розвивальні програми, спрямовані на профілактику незадоволеності шлюбом, оптимізацію шлюбних стосунків. Одна з таких програм, що застосовується при плануванні батьківства, спрямована на психокорекцію подружніх стосунків тих парами, які входять до груп ризику в період утворення сім'ї. Авторами цієї програми є Ф.А.Кован і К. П.Кован [цит. за 21].

Аналіз наукових публікацій засвідчив, що велика кількість досліджень проблеми задоволеності шлюбом здебільшого торкнулися окремих сторін шлюбу, зокрема, таких як стійкість та стабільність шлюбу, сумісність подружжя, роль сім'ї в суспільстві та вихованні дітей. Дослідження сімейних відносин з точки зору задоволеності подружжя сімейними відносинами, як показника якості шлюбу представлені окремими публікаціями і не мають системного характеру.

Як зазначає Н.М. Колесніченко, задоволеність шлюбом є багатовимірною категорією, що включає в себе емоційну, психологічну, соціальну та фізіологічну задоволеність партнерів. Це одна з основних складових функціонування сімейної системи, адже від неї залежить загальна стабільність та якість відносин між

подружжям. Як зазначають психологи, задоволеність шлюбом впливає на соціальну адаптацію членів сім'ї та їхню психологічну стійкість [12].

На думку К.В. Мацюна, рівень задоволеності шлюбом змінюється протягом життєвого циклу сім'ї. Так, у початкових етапах шлюбного життя задоволеність може бути високою через новизну стосунків та романтичні очікування. Проте, згодом можуть виникати кризові ситуації, пов'язані з розподілом ролей, появою дітей та розв'язанням конфліктів. Задоволеність у шлюбі значно залежить від того, як пара справляється із цими викликами. Автор зауважує, що високий рівень задоволеності шлюбом сприяє підвищенню якості життя як подружжя, так і їхніх дітей. Наприклад, пари, які підтримують високий рівень емоційної близькості та взаємної підтримки, демонструють вищі показники психологічного благополуччя [18].

Отже, поняття задоволеності шлюбом серед науковців остаточно не визначено. Серед факторів, що впливають на низький рівень задоволеності шлюбом визначені наступні: нездійснення соціально ролевих очікувань у шлюбі; незадоволення особистих потреб в емоційній прихильності, індивідуальній статевій любові, незадоволення потреби у продовженні роду, організації побуту і дозвілля, моральної та емоційної підтримки; слабкий рівень пізнання подружжям одне одного.

1.2. Стадії шлюбу та кризові періоди подружнього життя

Родини з різним стажем сімейного життя мають відмінності у характері функціонування в залежності від тривалості подружнього життя, що потребує визначення основних характеристик стадій шлюбу.

Дослідники виокремлюють різну кількість стадій подружнього життя. Так, П.І. Саух пропонує періодизацію, де виділяються 24 стадії сімейного циклу. Узагальнений варіант містить кілька типових стадій періодів сімейного життя. Кожна стадія шлюбу має певні типові проблеми розвитку, що використовується психологами і психотерапевтами з метою надання соціальної та психологічної допомоги родині, а сімейній парі підготуватися до їх появи подружніх проблем та

їх розв'язання. Автор звертає увагу на те, що життя не всіх сімей підпадають під описані характеристики стадій шлюбу, адже існує багато родин, які не відповідають жодній класифікації [34]. Інші варіанти періодизацій представлені в роботах закордонних дослідників [53; 54; 58].

На думку К. Хорні, тривале та одноманітне життя з однією й тією самою людиною нерідко робить нудними подружні відносини в цілому, а особливо сексуальні. Науковці відзначають, що більшість сімей проходить певні стадії розвитку, набувають нового досвіду в міжособистісній взаємодії один з одним. Стадії розвитку сім'ї включають, майже хронологічному порядку, такі явища як залицяння, заручини, шлюб, народження й виховання дітей, кар'єрні досягнення або початок власної справи, середній вік, вихід на пенсію, допомогу у вихованні онуків. Кожна із зазначених стадій не є визначеною остаточно, вона не має чітко визначеного початку або закінчення; кожний період може розпочатись і закінчитись раптово або тривати невизначений час. Стадії можуть змішуються між собою, а також їх перебіг може відбуватися паралельно. Ймовірне функціонування сімейних взаємин за відсутністю деяких стадій, деякі стадії можуть не наступити в життєвому циклі сім'ї взагалі [цит. за 35].

На думку М.І. Мушкевич, сімейні відносини, стадії шлюбу мають інші характеристики, коли партнери мають другий шлюб і в обох партнерів є діти від першого. У цьому випадку кожна стадія переживається з особливою напругою й труднощами; більшість подружніх, що перебувають у повторному шлюбі потребує психологічної допомоги у розв'язанні внутрішньосімейних проблем [21].

Поняття «життєвий цикл сім'ї» в психологію увели в 1948 р. Є. Дюваль і Р. Хілл, а на сучасному етапі активно використовується в американській психології [46; 50; 56]. Дослідники визначають поняття життєвого циклу сім'ї як періодичні зміни, що відбуваються в родині залежно від подружнього стажу. У якості основних ознак розмежування етапів життєвого циклу сім'ї визначаються факти наявності або відсутності дітей та їх вік; зміна суб'єктивного та об'єктивного місця дітей у сімейній структурі; мета та завдання, що стоять перед

сім'єю й відповідають цьому періоду; типові проблеми, складнощі та кризи розвитку родини; особливості взаємодії між подружжям; особистісний та кар'єрний ріст кожного члена сімейної групи.

Т.М. Петровська зазначає, що за умови переходу з одного етапу сімейного розвитку на інший відбуваються трансформації структури сім'ї; матеріальних, соціальних, психологічних ресурсів родини та її можливостей; якості сімейної взаємодії, характеру відповідальності, обов'язків, активності членів родини. Зміни відбуваються відповідно до функцій, мети і системи завдань сім'ї на кожному з етапів життєвого циклу. Перетворення, які відбуваються, охоплюють всю внутрішню життєдіяльність сімейної системи. Вони вимагають активації внутрішніх ресурсів, адаптаційних процесів, обумовлюють особливості внутрішнього сімейного клімату, емоційні стани членів родини, атмосферу міжособистісної взаємодії і можуть призводити до важких, стресових станів членів родини. Такі труднощі родини прийнято вважати нормативними. Вони призводять до формування конфліктності взаємин, зниження задоволеності сімейним життям, порушення внутрішньосімейних зав'язків, але, у той же час, кризові періоди розвитку родини сприяють примноженню ресурсів членів родини, надають позитивний досвід збереження родини [25].

І.Д. Поспелова, О.Ю. Косьянова визначають, що сімейні відносини проходять через різні стадії, кожна з яких має свої характерні особливості та кризові моменти. Це, зокрема, початкова стадія, коли партнери адаптуються один до одного; період народження дітей, який додає нових викликів у сімейне життя; і період «порожнього гнізда», коли діти залишають батьківський дім. На кожній стадії шлюбу партнери стикаються з новими проблемами та викликами. Наприклад, на початковому етапі важливо узгодити сімейні ролі, розподіл обов'язків та фінансову відповідальність. Період народження дітей супроводжується суттєвим зменшенням часу на подружні стосунки, що може призводити до емоційної дистанції та незадоволеності шлюбом. Кризовими періодами вважаються ті моменти, коли сім'я переживає значні зміни у своїй структурі або функціях. Це можуть бути кризи, пов'язані з народженням дитини,

переходом дітей у підлітковий вік, виходом на пенсію або криза середнього віку. Важливо, що правильне розуміння і визнання цих криз дозволяє партнерам ефективно їх подолати і зберегти емоційну близькість [26].

На кожному з етапів життєвого циклу сім'ї дослідники виділяють специфічні стреси й труднощі, що виникають у зв'язку із нормативними змінами у сімейній структурі. Достатньо ретельно досліджені нормативні труднощі «умовно благополучної» повної родини на трьох етапах життєвого циклу: молода сім'я без дітей; сім'я з дітьми-підлітками; сім'я на стадії «порожнього гнізда» [36; 44; 55].

Охарактеризуємо більш детально основні стадії розвитку сімейних взаємин.

На початковому етапі, на стадії залицяння або спільне мешкання пара перебуває в піднесеному настрої, закохані мріють про спільне майбутнє, проблеми, із якими стикаються, здаються несерйозними, коло обов'язків ще не визначено. Етап, коли закохані проводять разом минає швидко і має небагато спільного зі справжнім сімейним життям.

На етапі заручин відбуваються домовленості про спільне життя або шлюб. У цей час на перший план виходять роздуми про спільних дітей, виникають питання кар'єрного росту та професійної діяльності. Партнери починають оцінювати стосунки, порівнювати минулі стосунки з теперішніми.

Наступною стадією є безпосередньо шлюб. Характерною особливістю шлюбу, як правило, є народження дітей, що супроводжується щастям, радістю. Вплив народження дитини на партнерівносить стресовий характер. На цій стадії подружній парі потрібно пройти повну реорганізацію, пристосуватися до нового життя.

А.С. Іващенко зазначає, що народження дитини, її зростання вимагає від подружжя приділяти їй більше часу та уваги, ніж один одному. Також з'являються розбіжності у питаннях виховання дитини; кожен із батьків уявляє власну модель виховання, орієнтуючися на модель виховання в батьківській сім'ї. До появи дитини молоді батьки не обговорюють виховних аспектів, часто навіть не припускають, які існують думки у партнера з цього приводу. Зовсім інша

ситуація складається в сім'ях, де немає дітей. Партнери мають можливість приділяти усю увагу один одному, але вони зіштовхуються при цьому з низкою питань, що пов'язані саме з відсутністю дітей – модель їхньої родини значно відрізняється від тих сімей, де є діти [9].

У період середнього подружнього віку родини, зазвичай, переживають період кризи. На цій стадії розвитку сім'ї відбувається оцінка всього того, що вдалося подружжю досягти за сумісно прожиті роки, проводиться аналіз сімейних цінностей та перспектив.

М. І. Мушкевич наголошує, що наявність у сім'ї дітей підліткового віку вносить додаткову напругу у сімейних взаєминах. Батьки змушені розв'язувати не тільки свої, а й підліткові проблемами. До останніх належать: боротьба за незалежність, небезпека вживання спиртних напоїв, паління, вплив наркотиків, можливість потрапити в погану компанію тощо. Такі сім'ї, на думку автора потребують психологічної та психотерапевтичної допомоги [21]. Статева й соціальна зрілість дітей пов'язується із тим, що вони покидають батьківський дім. Діти, про яких раніше потрібно було піклуватися, залишили батьківську оселю і батькам доводиться знову перебудовувати своє життя. Цей період може супроводжуватися відчуттям втрати, туги [60].

Остання стадія життєвого циклу родини пов'язується із виходом сімейної пара на пенсію. Як зауважує А.В. Труба, вихід на пенсію може бути пов'язаний із задоволенням, оскільки людина буде мати більше свободи, час на онуків й улюблені справи, або розглядатися як важке, стресове явище, що символізує завершення діяльності, корисної для суспільства. У цей період людина розмірковує про перспективи хвороби, можливість втрати партнера, із яким провели все життя, смерть. Вихід на пенсію може бути пов'язаний навіть із втратою сенсу життя, особливо у випадку коли людина змушена виходити на заслужений відпочинок з примусу, а не за власним бажанням [40].

На різних стадіях життєвого циклу в кожній сім'ї виникають свої кризові явища, утруднення, стреси, які подружжя намагається опанувати. Кожна стадія, за умови вдалого її проходження, приносить партнерам досвід, яким вони можуть

поділитися зі своїми дітьми й онуками. Труднощі можуть виникати в кожній зі сфер сімейного життя: у сфері подружніх взаємин, дитячо-батьківських стосунках, у сфері взаємодії сім'ї із соціумом, у господарсько-побутовій сфері, в інтимно-сексуальній та репродуктивній сферах тощо. Складні періоди й стреси, пережиті родиною, перевіряють сімейну систему на міцність, життєстійкість і здатність відновлювати сили після перенесеної напруги. Але, накопичуючись і перекриваючи одне одного, сімейні труднощі можуть деструктивно впливати на внутрішньо сімейний клімат, призводити до ситуації ризику для благополуччя й здоров'я сім'ї [28].

У процесі розвитку шлюбно-сімейних взаємин психологи виділяють періоди спаду в стосунках, які характеризуються наростанням почуття незадоволеності один одним. У подружжя виявляються розбіжності в поглядах, частішають сварки, виникає мовчазний протест, відчуття обманутих надій і докорів. Ці явища є звичайними явищами, адже кожна сім'я проходить через складні періоди на життєвому шляху, так звані сімейні кризи.

Кризу сімейного життя С.Ю. Ткаченко визначає як період, коли сімейні протиріччя досягають великого загострення, а взаєморозуміння між партнерами різко погіршуються, що призводить до значного погіршення внутрішньо сімейної атмосфери, при якому вирішення протиріч та проблем звичними для подружжя методами неможливо досягти. На думку автора, сімейні кризи, як будь-які стресові ситуації впливають на сімейні стосунки і в залежності від взаєморозуміння партнерів, можуть або покращити їх, або призвести до розлучення. Навіть найміцніші сім'ї проходять через кризи подружнього життя, які можуть зруйнувати шлюб лише, коли пара не здатна знайти конструктивне рішення проблеми. В основі сімейної кризи лежать певні закономірності розвитку родинних взаємин [38].

С.Ю. Ткаченко виокремлює такі показники кризи сімейних відносин:

- переважання захисно-агресивних реакції у поведінці;
- ухилення від статевих відносин одного з партнерів;

- уникнення одним із партнерів процесу обговорення та прийняття рішень;
- відсутність спільних тем для спілкування;
- чоловік надмірно переймається кар'єрою;
- дружина перестає дбати про себе, стає недоглянутою та перестає приваблювати чоловіка
- нездатність до взаєморозуміння, знаходження компромісу у суперечках, не бажання зрозуміти партнера та інші.

Як зазначає С.Ю. Ткаченко, під час кризи сімейних стосунків, партнери переживають образи, гнів, почуття зради або покинутості, що в свою чергу може призвести до змін у сімейній ієрархії, зміщені ролевих обов'язків, змінені зовнішніх і внутрішніх родинних меж, послаблення єдності членів сім'ї та багато інших негативних наслідків. Не слід шукати причину, що призвела до виникнення певної ситуації, у поведінці чи вчинку одного з членів сім'ї або шлюбних партнерів, а враховувати наявні закономірності, коректуючи відповідно до них свою поведінку. У кризовій ситуації насамперед потрібно проявляти терпіння, уникати необачних рішень і вчинків [38].

А.В. Мельник, досліджуючи роль комунікації у подружніх відносинах виділяє кілька періодів або спадів у взаєминах, які не всі сім'ї спроможні успішно подолати. Вони можуть настати у перші дні після одруження; через 2 – 3 місяці подружнього життя; через шість місяців; через рік; після народження першої дитини; на 3 – 5-му та 7 – 8 роках спільного життя; через 12 років сімейного життя; через 20 – 25 років. Автор підкреслює, що періоди сімейних криз розглядаються умовно, оскільки переживаються не усіма родинами. Перехід сім'ї з однієї стадії подружнього життя на іншу часто супроводжується виникненням кризових ситуацій. Будь-яка природна подія в житті родини, зміни в її структурі незмінно породжують ті або інші проблемні ситуації, вимагають прийняття відповідних рішень, мобілізації для цього необхідних комунікативних ресурсів [19].

Для характеристики таких проблемних ситуацій, викликаних переходом з однієї стадії життєвого циклу на іншу, американські дослідники використовують поняття «нормативного стресу», або «нормальної кризи». Вони зазначають, що у нормальному розвитку сім'ї існують певні моменти, названі «точками незворотності», які є кордонами між стадіями життєвого циклу й мають критичне значення для розвитку родини. Вони ведуть або до вирішення кризи та подальшого розвитку сім'ї, або до ускладнення ситуації, сімейної дезадаптації й подальшого розпаду родини [48].

Слід також зауважити, що до ненормативних криз шлюбних стосунків відносяться ті кризи, які виникли через несподівані негативні події, а саме: подружньої зради; розлучення; повторного шлюбу; тяжкої хвороби; смерті одного із членів сім'ї. Для подолання такої кризової ситуації необхідна підтримка родичів, близьких людей, а також фахівців з психології [13].

Безсумнівний інтерес викликають дослідження чеських учених, які в розвитку подружніх взаємин виділяють два закономірних (нормативних) критичних періоди. Дослідники підкреслюють, що саме в ці періоди найбільш часті розлучення, повторний шлюб, який, як потім з'ясується, теж «був помилкою». Уникати таких криз, як правило, не можна, але керувати ними, їх перебігом в інтересах подальшого зміцнення сім'ї цілком можливо [59].

На їх думку перший кризовий період настає між 3-м і 7-м роками подружнього життя й триває близько одного року. На цьому етапі спостерігається зникнення романтичних настроїв, відчувається контраст у поведінці партнера в період закоханості та в повсякденному сімейному побуті, зростають розбіжності у поглядах на окремі речі, стають більш часті вияви негативних емоцій, зростає напруга в стосунках, почуття незадоволеності. Другий кризовий період може датуватися приблизно між 13 і 23 роками спільного життя. Ця криза менш глибока, але більш тривала за часом, ніж перша. Вона може тривати протягом декількох років і збігається з «кризою середини життя».

Як зауважує С.В. Пухно, криза середини життя – важке випробування й для сім'ї. Свою особисту неспроможність багато зрілих індивідів (особливо чоловіків)

намагаються мотивувати тим, що сімейні турботи та проблеми не дали змогу їм реалізувати себе сповна, тому що багато зусиль і часу віддавало сясім'ї й дітям. У таких випадках вихід у самостійне життя дітей порушує сімейну рівновагу. Нерідко подружжя, яке прожило разом два десятки років, виростило дітей, оглядаючись на своє сімейне становище, із подивом виявляють, що стали чужими людьми, та приймають рішення про розлучення [31]

На думку відомого сімейного терапевта В. Сатир, сім'я в міру зростання кожного її члена, повинна пройти десять основних кризових етапів, які супроводжуються підвищеною тривожністю, вимагають підготовчого періоду й подальшого перерозподілу душевних і фізичних сил [цит. за 5]:

1. Етап зачаття, вагітності та народження первістка. Шлюб із егоїстичними взаєминами переростає в сім'ю із взаєминами альтруїстичними. Відбувається зміна рольової структури сім'ї.
2. Етап освоєння дитиною людської мови. Вимагає великої уваги до дитини, серйозної праці батьків.
3. Етап налагодження стосунків дитини із зовнішнім соціальним середовищем (дитячий садок, школа), що передбачає адаптацію дітей і батьків до нових умов функціонування сім'ї.
4. Вступ дитини в підлітковий вік, труднощі віку, можливі конфлікти з батьками.
5. Дорослішання дитини, залишення родинного «гнізда» в пошуках самостійності, незалежності. Приймаються батьками як період утрати (синдром «спорожнілого гнізда»).
6. Одруження дорослих дітей, входження в сім'ю нових членів (невістка, зять, онуки); проблеми у взаєминах із ними.
7. Клімаксу в житті дружини.
8. Зниження сексуальної активності в чоловіків.
9. Становлення батьків бабусями та дідусями.
10. Період занепаду: відхід із життя подружжя.

Отже, перехід від однієї стадії життєвого циклу до іншої та розв'язання суперечностей між новими завданнями розвитку ставить перед сім'єю нові цілі й вимагає структурно-функціональної перебудови ієрархії функцій сім'ї, розв'язання питань щодо лідерства та розподілу ролей. Успішність розв'язання криз забезпечує ефективне функціонування сім'ї, її гармонійний розвиток [44]

Р.Готтман пропонує розглядати подружнє спілкування з трьох позицій: як авансцену, як закулісне життя та як кімнату відпочинку. На авансцені чоловік і дружина поведуться відповідно до прийнятих соціальних норм і правил, але це зовсім не віддзеркалює дійсних стосунків. Закулісне життя існує для розв'язання сімейних проблем, з'ясування стосунків, розв'язання конфліктів. Кімнату відпочинку має незначна кількість сімей. Головна їх ознака – інтимне спілкування, яке дозволяє іноді зняти маску соціальної ролі і мати впевненість, що інший ніколи цим не скористається в корисливих цілях. Такі сім'ї набагато стабільніші порівняно з тими, які не мають такої «кімнати» [цит. за 6].

На думку О.В. Доменюк, побудувати відверті стосунки можуть ті подружні пари, в яких визнається цінність партнера. Вони здатні до продуктивної духовної адаптації, партнерських стосунків, взаєморозуміння, готові виправляти помилки одне одного. Виникнення порушень у сімейних взаєминах, як правило, пояснюється наявністю значної дистанції між членами родини, пов'язаної з прагненням уникнути контакту, неприйняттям особистості партнера або надмірною емоційною зосередженістю на ньому, що виявляється в опіці, захисті, надмірній вимогливості та спробі будь-що підігнати його під уявлюваний образ чоловіка, дружини або дитини. У пізніших фазах подружнього життя та в його кризові періоди джерелом сімейних чвар частіше виступає емоційна дистанція. Реалізація тих чи інших установок подружжя в сімейних взаєминах створює певну соціально-психологічну картину родинного життя, яка виявляється у специфічному її укладі [6].

О.В. Забеліна, аналізуючи засоби психокорекції рольових очікувань у сімейних взаєминах звертає увагу на необхідність враховувати типи сім'ї: кризовий, конфліктний, проблемний і невротичний. У кризовій родині

протистояння інтересів і потреб подружжя носить гострий характер і захоплює важливі сфери життєдіяльності родини. Подружжя займає непримиренні і навіть ворожі позиції по відношенню одне до одного. Шлюб має високий рівень загрози існування. У конфліктній родині між подружжям існують постійні сфери, де їхні інтереси зіштовхуються, породжуючи сильні і тривалі негативні емоційні стани. Однак шлюб може зберігатися завдяки іншим факторам, а також компромісним рішенням конфліктів. У проблемній родині тривалий час існують труднощі, які здатні порушити стабільність шлюбу. Наприклад, відсутність житла, тривала хвороба одного з подружжя, відсутність засобів на утримання родини, осуд на тривалий термін за злочин і ряд інших проблем. У таких родинах ймовірно загострення взаємин, поява психічних розладів в одного чи обох партнерів. У невротичній родині основну роль грають не спадкові порушення в психіці партнерів, а нагромадження впливу психологічних труднощів, з якими зустрічається родина. У партнерів відзначається підвищена тривожність, розлад сну, підвищена агресивність [8].

Отже, найміцнішим фундаментом шлюбу є спільно набутий життєвий досвід та спільне подолання малих і великих конфліктів. Не слід шукати причину, що призвела до виникнення певної ситуації у поведінці чи вчинку одного з шлюбних партнерів, а враховувати наявні закономірності, коректуючи відповідно до них свою поведінку. У кризовій ситуації насамперед потрібно проявляти терпіння, уникати необачних рішень і вчинків. Успішність вирішення криз переходу забезпечує ефективне функціонування сім'ї, її гармонійний розвиток.

1.3. Психологічні чинники міжособистісних стосунків в подружніх парах

Міжособистісні стосунки в подружніх парах формуються під впливом різних психологічних чинників, серед яких виділяються особистісні характеристики партнерів, їхня здатність до емпатії, комунікаційні навички та рольові очікування. Як зазначають дослідники, розвиток гармонійних

міжособистісних стосунків залежить від взаємного розуміння та емоційної підтримки партнерів.

Як зазначає А.В. Мельник, один з важливих чинників міжособистісних стосунків в подружніх парах – це здатність до ефективної комунікації. Подружні пари, які здатні відкрито обговорювати свої почуття та потреби, зберігають більш високий рівень задоволеності шлюбом. У той же час, нездатність до відкритого діалогу може призвести до накопичення невдоволення та виникнення конфліктів [1].

О.В. Кравець підкреслює, що стосунки являють собою цілісну систему виборчих, індивідуальних і свідомих взаємозв'язків особистості з об'єктивною дійсністю, яка включає в себе три основні компоненти: ставлення до людей, до предметів зовнішнього світу і до себе. Термін «міжособистісні» несе в собі розуміння того, що відносини людини і іншого індивіда мають взаємну спрямованість. Міжособистісні відносини – це система установок очікувань і орієнтацій членів певної групи відносно один одного, обумовлених організацією спільної діяльності та базуються на загальних уявленнях про цінності і громадських нормах [14].

Основа міжособистісних стосунків – це зусилля партнерів, які спрямовані на те, щоб зробити свою поведінку і свої почуття найбільш зрозумілими і прийнятними один для одного. Саме дії і почуття створюють матрицю відносин, завдяки якій відбувається безпосереднє спілкування. Міжособистісні стосунки – це сукупність об'єктивних зв'язків та взаємодій між особами, які належать до певної групи. Характерною ознакою між особистісних стосунків є їх емоційне забарвлення [14].

Отже, ми можемо визначити міжособистісні стосунки як взаємини людей, що формуються в процесі безпосередньої взаємодії в групі, мають неформальний характер і містять емоційно забарвлену та обопільне значущу оцінку партнерів по спілкуванню.

На думку Л.А. Лепіхової, міжособистісні стосунки охоплюють широке коло явищ, але головним регулятором сталості, глибини, неповторності

міжособистісних стосунків є привабливість однієї людини для іншої. Сім'я вважається першочерговим та найважливішим компонентом суспільства. Адже саме у родині людина наслідує національні та культурні цінності, засвоює перші соціальні ролі та розвивається як особистість. Саме тому на сьогоднішній день проблема побудови гармонічних та щасливих сімейних та шлюбних стосунків є дуже актуальною [16].

На задоволеність подружніми стосунками може впливати стадія шлюбного життя. Найвищий рівень задоволеності спостерігається у перші роки подружнього життя, а найнижчий, коли подружжя має маленьких дітей та через 12 років подружнього життя [9]. Н. Пезешкіан розглядає взаєморозуміння партнерів та задоволеність сімейними стосунками в залежності від етапів розвитку емоційно-близьких взаємин між чоловіком і дружиною [цит.за 17].

Дисгармонічні шлюбні стосунки пов'язані з нездійсненням рольових очікувань (не досягнення компромісу в питанні розподілу ролей та виконання певних функцій, обов'язків та вчинків) [5; 6; 8].

Рівень самоактуалізації та самореалізації також впливає на міцність та задоволеність подружніх стосунків [2].

Серед чинників, що впливають на характер міжособистісних стосунків подружжя, дослідники називають умови проживання, вікові ознаки, рівень матеріального забезпечення сімейної пари та рівень освіти, вплив батьківських настанов [9; 14; 15].

В роботі А.С. Іващенко запропоновано теоретичний аналізу площин взаємних відносин подружньої пари; особистісних рис сімейної пари та соціальних виявів подружжя. Площину взаємних відносин подружньої пари автор розділила на наступні параметри: стратегії поведінки кожного із подружжя у конфліктних ситуаціях, комунікативні особливості подружньої пари, рольова адекватність чоловіка та жінки, головні типи міжособистісної взаємодії в подружній парі. Площина особистих рис кожного із подружньої пари, на думку автора має наступні критерії: рівень самореалізації та самоактуалізації особистості, рівень переживання самотності в сімейних стосунках, головний вид

особистої відповідальності. Виокремлення критеріїв площини особистісних рис сімейної пари були зроблені А.С. Іващенко на підставі концепції К. Роджерса, який стверджував, що якість сімейних стосунків залежить від особистісної зрілості кожного із подружжя, яка у свою чергу залежить від самореалізації та особистої відповідальності [32]. Площина соціальних виявів подружньої пари, на думку А.С. Іващенко включає такі критерії, як: стаж подружнього життя, вік подружжя, умови проживання, освіта чоловіка та дружини, а також рівень доходів сім'ї [9].

А.С. Іващенко досліджуючи благополуччя подружніх відносин і його вплив на задоволеність шлюбом виділяє шість основних психологічних чинників міжособистісних стосунків які впливають на якість подружніх відносин: самоактуалізація та самореалізація кожного із подружньої пари; соціальні особливості подружньої пари; психологічна готовність до сімейного життя; соціально-психологічна компліментарність подружжя; рольова адекватність; соціальні установки та очікування що до сімейного життя. Також автором встановлено, що кожен з цих чинників по-різному виражений у трьох типах подружньої взаємодії [9].

Чинник самореалізації та самоактуалізації кожного із подружньої пари передбачає, що рівень самореалізації і самоактуалізації окремої особистості безпосередньо впливає на особливості міжособистісних стосунків подружньої пари. Так на думку К. Роджерса, від рівня самоактуалізації особистості залежить особистісна зрілість, а тільки зрілі особи здатні на створення міцних та гармонійних сімейних відносин [32].

Чинник соціальних особливостей подружньої пари. Передбачає вік кожного із подружжя, рівень заробітку та доходів сім'ї, рівень благополуччя та умови проживання, рівень освіти чоловіка та дружини, відсутність чи наявність дітей, а також їх кількість та загальна кількість років прожитих у шлюбі. Окрім того значний вплив на соціальні особливості подружжя мають вид шлюбу – цивільний чи офіційний, проживання з батьками чи окремо, орендоване житло чи власне [15; 22].

Чинник готовності до сімейного життя більше актуальний для подружніх пар з невеликим стажем сумісного життя, і він вказує на рівень готовності молодої пари підтримувати подружні стосунки, вести сумісний побут, нести особисту та спільну відповідальність за подружнє життя, за благополуччя партнера та сім'ї. Цей чинник складається з наступних ознак: вік чоловіка та дружини, ступінь відчуття самотності у подружжях відносно з партнером, вид шлюбу (цивільний чи офіційно зареєстрований шлюб), рольові очікування подружжя, рівень освіти чоловіка та дружини, рівень доходів сім'ї, здатність відноситися поблажливо до слабкостей та помилок шлюбного партнера [32].

О.В.Бабенко, досліджуючи психологічні особливості самоствавлення жінки в різних формах шлюбу зазначила, що вияв жінкою самостійності та автономності в окремих сферах подружнього життя, свідчить про її готовність до шлюбу [2].

Отже, готовність до подружнього життя, передбачає те, що чоловік та жінка, створюючи сім'ю, мають знайти порозуміння, кожен з них повинен взяти на себе особисту відповідальність за сімейне життя.

Чинник особливостей міжособистісних стосунків як соціально-психологічна компліментарність подружжя передбачає високий рівень взаєморозуміння і довіри у шлюбних стосунках. Соціально-психологічна компліментарність виявляється і тоді, коли типи міжособистісної взаємодії в стосунках обох партнерів співпадають, тобто чоловік і дружина однаково проявляють себе в різних життєвих ситуаціях, і тотоді, коли типи міжособистісної взаємодії є повністю протилежними, але при цьому компенсують один одного. Чинник соціально-психологічної компліментарності подружжя пов'язаний з тим, що існує суперечливе підґрунтя якостей відносин подружньої пари, які повинні взаємодоповнювати один одного. Так, наприклад, схильність чоловіків проявляти суперництво у конфліктних ситуаціях повинна компенсуватися схильністю у жінок до компромісів, а прояв жіночої егоїстичності в міжособистісних стосунках має компенсуватися підкорюваністю чоловіка [9].

Чинником, що зумовлює міжособистісні стосунки молодої сім'ї, є рольова адекватність шлюбних партнерів. Цей чинник знаходить своє відображення в

розподілі лідерських та відповідальних позицій у різних сферах подружнього життя. Стаж сімейного життя є важливим показником адекватного розподілу відповідальності і лідерства у сімейних стосунках. У перші роки подружнього життя чоловік та дружина лише адаптуються один до одного та до спільного подружнього життя, і тільки потім поступово починає формуватися розподіл ролей, обов'язків та лідерства у певних сферах сімейного життя. Тобто, чим більший стаж подружнього життя партнерів, тим більш чітка визначеність їхніх ролей та обов'язків. Важливим критерієм для прояву цього психологічного чинника є наявність таких якостей у подружжя, як: особливості прояву самостійності у стосунках, відповідність та збіг ролевих очікувань шлюбних партнерів, самоповага та самореалізація, взаємодопомога партнерів, наявність стійкої системи цінностей та гнучкість поведінки, комунікативні навички з оточуючим суспільством, принципова відповідальність, навик знаходження компромісу в конфліктних ситуаціях [9].

Чинник специфічності соціально бажаних установок щодо подружнього життя пов'язаний із уявленнями людини про те, як повинні розвиватися ті чи інші аспекти життя, що складаються під впливом соціуму. У своїй дисертації М.І. Мушкевич, зазначає, що на формування цього чинника значно впливають клімат та звичаї батьківської сім'ї [28].

Специфіку соціальної установки чоловіків і жінок щодо подружнього життя можуть формувати мотиви вступу в шлюб та вибору партнера. Мотиви вибору шлюбного партнера наступні: почуття кохання, запобігання самотності, вагітність, однакові інтереси та погляди на життя, бажання розділити почуття партнера, випадковість, наявність житла у партнера, матеріальний статок шлюбного партнера[3]. На думку О.А. Карабанової одним із мотивів створення сім'ї є мотив соціальної відповідальності та обов'язку, який також впливає на формування особливостей соціально-психологічної установки щодо створення сім'ї. На цей чинник може впливати профіль типу міжособистісної взаємодії чоловіка та дружини [19].

Отже, емпірична модель, яка використовується для дослідження чинників міжособистісних стосунків у подружніх парах визначає певні площини, як основні параметри дослідження чинників. Це площина взаємних відносин подружжя; площина особистісних рис кожного з подружньої пари; площина соціальних виявів подружньої пари. Серед психологічних чинників міжособистісних стосунків, які безпосередньо впливають на задоволеність подружніми стосунками виділяються самореалізація кожного із подружньої пари; соціальні особливості подружньої пари; психологічна готовність до сімейного життя; соціально-психологічна компліментарність подружжя; рольова адекватність та соціальні установки та очікування щодо сімейного життя.

Знання та вміння використовувати теоретичну основу з таких питань, як задоволеності шлюбними стосунками, стадії та кризові періоди шлюбу, а також особливості психологічних чинників міжособистісних стосунків в подружніх парах може допомогти та значно полегшити роботу психологів та психотерапевтів при вирішенні проблем, що виникають у шлюбних стосунках, а також при проведенні копсихокорекційної роботи.

Висновок до розділу 1

У першому розділі магістерської роботи здійснено теоретичний аналіз поняття «задоволеність шлюбом» як ключового індикатора ефективного функціонування сімейної системи. Задоволеність шлюбом трактується як суб'єктивна оцінка подружніх відносин, яка формується під впливом різноманітних факторів, включаючи взаєморозуміння, емоційну підтримку та виконання рольових очікувань партнерів.

Одним з важливих аспектів є дослідження сім'ї як малої соціальної групи, яка виконує функції підтримки і розвитку особистості, забезпечуючи задоволення психологічних, соціальних, побутових та фізіологічних потреб її членів. Відзначено, що кожен партнер у шлюбі має свої ціннісні орієнтири, а

задоволеність шлюбом є відображенням реалізації їхніх індивідуальних очікувань.

У розділі детально розглянуто стадії шлюбу та кризові періоди, які проходить більшість подружніх пар, зокрема адаптація на початкових етапах, народження дітей, а також період «порожнього гнізда». Кожна стадія має свої типові труднощі, які впливають на подружню задоволеність і можуть призводити до криз у сімейних стосунках. Зазначено, що правильне розуміння і своєчасне вирішення кризових ситуацій сприяє зміцненню подружніх відносин і збереженню емоційної близькості.

Вивчено основні психологічні та соціальні чинники, що впливають на задоволеність шлюбом, зокрема особистісні характеристики партнерів, здатність до відкритого діалогу та взаємної підтримки, рівень самореалізації, комунікативні навички і соціально-рольова компліментарність. Дослідження показує, що задоволеність шлюбом є багатовимірною категорією, яка охоплює емоційний, психологічний та соціальний виміри і відіграє критичну роль у підтримці сімейного благополуччя.

Розгляд теоретичних підходів до задоволеності шлюбом дозволяє дійти висновку, що цей показник не лише відображає якість подружніх стосунків, але й є важливим фактором соціальної адаптації членів сім'ї, їхньої психологічної стійкості та загального рівня життя.

РОЗДІЛ 2. РЕЗУЛЬТАТИ ЕКСПЕРИМЕНТАЛЬНОГО ДОСЛІДЖЕННЯ ЗАДОВОЛЕННОСТІ СТОСУНКАМИ В ПОДРУЖНІХ ПАРАХ ЗІ СТАЖЕМ

2.1. Методи і процедура експериментального дослідження

Мета дослідження: теоретичним та емпіричним шляхом з'ясувати задоволеність стосунками в подружніх парах зі стажем; виявити вплив соціально-психологічних чинників на рівень задоволеності подружніми стосунками.

В процесі дослідження було висунуто припущення про те, що задоволеність шлюбними стосунками в конкретній сімейній парі обумовлена рядом соціально-психологічних чинників, серед яких ми виділяємо рольові очікування і домагання в шлюбі, особливості спілкування в сім'ї.

Завдання дослідження:

1. Дослідити рівень задоволеності стосунками у подружніх парах зі стажем.
2. Дослідити соціально-психологічні чинники задоволеності стосунками в подружніх парах зі стажем.
3. Розробити програму корекції та оптимізації стосунків у подружніх парах зі стажем.

Для експериментального дослідження задоволеності стосунками у подружніх парах зі стажем було запрошено одинадцять пар з різним подружнім стажем у віці від 28 до 68 років та подружнім стажем від 8 до 27 років. Критеріями вибору сімейних пар був подружній стаж більше 5ти років.

Для збору даних та їх аналізу було використано 4 методики та анкета. Дослідження проводилося упродовж 2024 року на базі платформи google та методом онлайн опросу.

У тестуванні та анкетуванні приймали участь пари з України, З'єднаних Штатів Америки.

В таблиці 2.1 відображаються спеціальні характеристики вибірки досліджуваних подружніх пар.

Характеристики вибірки досліджуваних подружніх пар

№ пари	Ім'я	Стать	Вік	Подружній стаж	Кількість дітей	Кількість браків
1	Ірина	Жінка	44	8	1	2
	Віталій	Чоловік	52		1	
2	Тетяна	Жінка	53	20	1	2
	Олександр	Чоловік	48		0	1
3	Віра	Жінка	30	12	1	1
	Ігор	Чоловік	35			
4	Тетяна О	Жінка	68	25	1	1
	Ігор О	Чоловік	63			
5	Олена	Жінка	40	10	2	1
	Артем	Чоловік	38			
6	Ганна	Жінка	52	27	1	2
	Юрій	Чоловік	51			1
7	Тетяна	Жінка	28	15	2	1
	Валентин	Чоловік	32			
8	Діана	Жінка	32	8	1	1
	Яков	Чоловік	32		1	1
9	Катерина	Жінка	39	15	2	1
	Олександр	Чоловік	41			

10	Лариса	Жінка	45	22	1	1
	Артем	Чоловік	46			
11	Юлія	Жінка	40	17	2	1
	Віталій	Чоловік	43			

В дослідження були використані такі методики: методика «Рольові очікування і домагання в шлюбі» А.Н. Волкова, методика «Спілкування в сім'ї» Ю.Є. Альошина, Л.Я. Гозман, Є.М. Дубовська, методика діагностики задоволеності шлюбом В.В. Століна, Т.Л. Романова, Г.П. Бутенко, тест на виявлення гендерної ролі особистості Сандри Бем.

Методика «Рольові очікування і домагання в шлюбі» А.Н. Волкової дозволяє визначити наступні уявлення подружжя [7]:

1) значущість у сімейному житті сексуальних стосунків, батьківських обов'язків, професійних інтересів кожного з подружжя, згуртованості чоловіка і дружини, побутової сфери, моральної й емоційної підтримки, зовнішньої привабливості партнерів;

2) розподіл ролей між чоловіком і дружиною при виконанні сімейних функцій.

Методика «Рольові очікування та домагання у шлюбі» діагностує особистісну спільність подружжя у побутовій сфері, щодо привабливості партнера, емоційної і моральної підтримки один одного, сексуальних відносин, батьківських обов'язків, професійних інтересів. Методика дозволяє визначити ієрархію сімейних цінностей чоловіка й жінки, дає можливість зробити висновок щодо їхньої соціально-психологічної сумісності. Показники цих сфер характеризують сімейні функції. Кількісні значення показника очікування як чоловіка так і дружини, щодо бажаного розподілу подружніх ролей вимірюється шкалою рольових очікувань і домагань [58].

Подружжю надається набір тверджень про шлюб, сім'ю, стосунки чоловіка і дружини, що відповідають їхній статі. Чоловік і жінка, окремо один від одного вибирають один з варіантів відповіді: «Цілком згодний», «Загалом це правильно», «Це не зовсім так», «Це не так». Якщо твердження цілком поділяється, воно позначається відповіддю «Цілком згодний»; якщо твердження розглядається як правильне, але виникають певні застереження – «Загалом це правильно»; якщо твердження розглядається як неприйнятне, але в ньому є щось з чим людина згодна – «Це не зовсім так»; якщо є категорична незгода з твердженням – «Це не так». Чоловік та жінка висловлюють свої думки самостійно, не спираючись на думку іншого.

Методика побудована на розумінні того, що тотожність поглядів подружніх партнерів на сімейні цінності та уклад подружнього життя обумовлюють рівень задоволеності шлюбними відносинами в подружніх парах, а також сімейне благополуччя. Суттєвим чинником є узгодженість партнерів у розподілі обов'язків в різних сферах подружнього життя. Злагодженість рольової поведінки сім'ї обумовлена схожістю рольових очікувань і домагань між шлюбними партнерами; сприятливість рольової взаємодії обумовлена мірою особистісної готовності до виконання сімейних ролей кожним із подружжя.

Для отримання об'єктивної та достовірної інформації необхідно провести аналіз:

1. Особистісних показників сімейних цінностей, рольових очікувань і рольових домагань подружжя.
2. Очікувань кожного з подружньої пари щодо сімейних цінностей та розподілу рольових обов'язків.

Узгодженість сімейних цінностей виявляється за допомогою різниці балів, що отримали чоловік і дружина. Узгодженість очікувань подружньої пари стосовно найважливіших сфер сімейного життя визначається різницею балів, що отримали чоловік та дружина за шкалами. Показником конфліктності в подружній парі визначається за різницею в більш ніж 3 бали.

Рівень співвідношення ролевих позицій подружжя діагностується за п'ятьма сферами сімейного життя. Рольові співвідношення подружньої пари залежать від того, наскільки орієнтації одного з партнерів відповідає особистісному виконанню функції іншого партнера.

Опитувальник «Спілкування в сім'ї» Ю.Є. Альшиної, Л.Я. Гозман, Є.М. Дубовської застосовувався з метою діагностики особливостей спілкування між подружжям [7]. Опитувальник містить у собі 48 запитань, за допомогою яких досліджується шість наступних параметрів: тотожність поглядів на сімейне життя, наявність загальних символів, відкритість спілкування, взаєморозуміння, психотерапевтичність спілкування, легкість спілкування у подружжі.

Шкала тотожності поглядів на сімейне життя діагностує міру схожості очікувань і установок; спільність поглядів щодо взаємодії з оточуючими людьми.

Шкала наявності загальних символів діагностує рівень позитивної атмосфери міжособистісної взаємодії в залежності від кількості загальних символів для чоловіка і дружини. Мова йде про сімейні традиції, ласкаві прізвиська, жести, міміку.

Шкала відкритості спілкування діагностує рівень саморозкриття, щирість у міжособистісному спілкуванні, здатність довіряти один одному, ставиться без осуду і неприйняття.

Шкала взаєморозуміння діагностує рівень прийняття думки та вчинків шлюбного партнера поза необхідності пояснень своїх дій і вчинків, якщо вони не відповідають точці зору партнера.

Шкала психотерапевтичності спілкування діагностує ступінь міжособистісної взаємодії подружжя і його здатність до створення інтимної атмосфери в сім'ї.

Шкала легкості спілкування у подружжі діагностує здатність чоловіка та дружини налагоджувати міжособистісну взаємодію, опановувати критичні ситуації, що виникають у подружньому житті.

З метою діагностики задоволеності стосунками у сім'ї використовувалася методика В.В. Століна, Т.Л. Романова, Г.П. Бутенко [36]. Методика призначена

для діагностики ступеня задоволеності-незадоволеності шлюбом в конкретній подружній парі. Методика містить 24 твердження, що стосуються особливостей сприйняття себе та партнера, думки, оцінки, установки тощо. Інструкція досліджуваному: «Уважно читайте кожне твердження й обирайте один із трьох варіантів відповідей: а) правильно, б) важко сказати, в) неправильно.

Полорольовий опитувальник С. Бем використовувався для визначення «гендерної типізованості» особистості на основі теорії андрогінії [7]. Дана теорія розглядає фемінність та маскуліність як незалежні конструкти. Відповідно, кожна особистість може мати як фемінні, так і маскуліні характеристики одночасно. Ефективність функціонування особистості в будь-якій сфері діяльності залежить від ситуативної адекватності як фемінних, так і маскуліних якостей.

Полорольовий опитувальник С. Бем вимірює ступінь, в якому індивід виявляє поведінкові особливості, що традиційно пов'язуються з чоловічими та/або жіночими полюсами статевої ідентифікації. Шкала містить 20 пунктів, що діагностують маскуліність і 20 пунктів, що діагностують фемінність. Шкала андрогінії діагностує співвідношення особистісних ідентифікацій з маскулініми і фемінними рисами у класичному варіанті. Інтерпритація результатів здійснюється за такою схемою: маскуліність (1-7 балів); фемінність (діапазон: 1-7).

Якщо значення шкали андрогінності знаходиться в межах від -1 до +1 – висновок про андрогінність; якщо менше -1 – висновок про маскуліність, якщо більше +1 – висновок про фемінність; якщо значення шкали менше -2,025 – висновок про яскраво виражену маскуліність, якщо більше +2,025 – висновок про яскраво виражену фемінність. Значення, що відрізняються високим ступенем статевого типу не відображають загальну тенденцію реагувати в соціально бажаному напрямку. Скоріше ці значення демонструють конкретну тенденцію описувати власні особливості відповідно до стандартів статевого типу бажаної поведінки для чоловіків і жінок.

2.2. Показники задоволеності стосунками у подружніх парах зі стажем

Результати дослідження показника ієрархії сімейних цінностей за методикою «Рольові очікування та домагання у шлюбі» представлені у таблиці 2.2.

Проаналізувавши дані, які ми бачимо в таблиці 2.2, нами було визначено, що всі опитувані подружні пари мають високий рівень узгодженості очікувань стосовно сімейних цінностей. Мінімальне значення показника УСЦ становить 1,36 балів за шкалою господарсько побутових обов'язків, а максимальне значення показника УСЦ становить 2,54 за шкалою зовнішньої привабливості. Як свідчать дані таблиці 2.2, у більшості пар (6 подружніх пар) відмінності в очікуваннях на досліджувані сфери сімейних цінностей, за середніми показниками знаходяться в межах допустимої норми (3 бали).

Таблиця 2.2

Показники порівняльного аналізу очікування подружніх партнерів стосовно сімейних цінностей за методикою А.Н. Волкова

Узгодженість сімейних цінностей досліджуваних подружжів								
№ пари	Сімейні цінності	Інтимно-сексуальна	Особистісна ідентифікація	Господарсько-побутова	Батьківсько-виховна	Соціальна активність	Емоційно-психотерапевтична	Зовнішня привабливість
1	ШСЦд	5	5	5,5	5,5	5,5	6	4,5
	ШСЦч	5	7	3,5	3	8	3,5	2
	УСЦ	0	2	2	2,5	2,5	2,5	2,5
2	ШСЦд	2	1	4,5	6	6,5	4,5	5
	ШСЦч	2	1	4	6	5	3,5	4,5

	УСЦ	0	0	0,5	0	1,5	1	0,5
3	ШСЦд	7	6	7	6	8	7,5	8,5
	ШСЦч	6	5	6	7,5	6,5	6	4,5
	УСЦ	1	1	1	1,5	1,5	1,5	4
4	ШСЦд	6	5	8,5	7	5	7,5	8,5
	ШСЦч	6	9	7	8,5	5	9	7,5
	УСЦ	0	4	1,5	1,5	0	1,5	1
5	ШСЦд	5	5	5,5	5,5	6,5	6,5	7
	ШСЦч	9	5	6	8,5	7,5	7,5	7,5
	УСЦ	4	0	0,5	3	1	1	0,5
6	ШСЦд	3	8	5,5	4,5	4	4,5	4,5
	ШСЦч	5	6	6,5	7,5	6,5	7,5	7
	УСЦ	2	2	1	3	2,5	3	2,5

	ШСЦд	6	9	6,5	8	6,5	7,5	9
7	ШСЦч	5	7	5	6,5	7,5	5,5	3
	УСЦ	1	2	1,5	1,5	1	2	6
	ШСЦд	3	6	6	6	6	7	4,5
8	ШСЦч	5	5	3	4,5	5	4,5	2
	УСЦ	2	1	3	1,5	1	2,5	2,5
	ШСЦд	7	9	5,5	8	9	9	8
9	ШСЦч	3	6	5	5	5	7,5	1,5
	УСЦ	4	3	0,5	3	4	1,5	6,5

	ШСЦд	7	7	7	7,5	5,5	7,5	6
10	ШСЦч	5	6	4,5	5	4,5	6,5	6
	УСЦ	2	1	2,5	2,5	1	1	0
	ШСЦд	4	7	5,5	7	6,5	7	6,5
11	ШСЦч	7	8	6,5	7,5	7	5,5	4,5
	УСЦ	0	1	1	0,5	0,5	1,5	2
	Середнє УСЦ	1,455	1,5455	1,3636	1,864	1,5	1,7273	2,5455

Примітка:

УСЦ – порівняльний аналіз очікувань стосовно сімейних цінностей;

ШСЦ – шкала сімейних цінностей («ч»-чоловік, «д»-дружина).

У деяких подружжях це приблизно 45,45% (це 5 сімей) досліджуваних (пара 3; 4; 5; 7; 9) відмінності в очікуваннях на деякі сфери життєдіяльності сім'ї за середніми показниками перевищують допустиме значення. Значення перевищують критичні 3 бали та становлять в деяких випадках 4 або 6,5 балів. що може свідчити про наявність конфліктів між подружжям, зокрема, у сферах особистісної ідентифікації, зовнішньої привабливості, інтимно-сексуальній сфері. Для подружжя є найбільш значущою сфера соціальної активності, господарсько-побутова сфера, сфера особистісної ідентифікації. Подружжя прагнуть до проявів турботи, душевного тепла, уваги по відношенню один до одного. Наявність спільних інтересів, життєвих цілей, уявлень і установок також має високе значення для подружжя. Співвідношення рольової поведінки чоловіка і дружини залежить від відповідності рольових очікувань рольовим домаганням подружжя.

Допустима норма в розбіжностях установок подружжя на досліджувані сфери життєдіяльності сім'ї дорівнює трьом балам, в 54,55% подружніх пар різниця не перевищує дане значення.

У парі 9 різниця у графі «Соціальна активність» та «Інтимно-сексуальна сфера» дорівнює 4 бала, а в графі «Зовнішня привабливість» різниця критичні 6,5 балів. Це може бути пов'язано з тим, що подружжя прагне до більшої реалізації себе в соціальній активності, всупереч очікуванням партнерів, також є проблеми в інтимній сфері і в сфері зовнішнього вигляду. Це може привести до виникнення емоційної напруженості, виникнення конфліктів та може свідчити про конфліктні ситуації, недомовки або незадоволеність подружжя їх сексуальними стосунками.

У пари номер 7 та 9 як ми бачимо з таблиці 2.2 показник «Зовнішня привабливість» має різницю у 6 балів та 6,5. Це вдвічі перевищує критичний бал та може свідчити про суперечки у сім'ї стосовно зовнішнього вигляду. Також проблеми в сфері зовнішньої привабливості має пара номер 3 – їх різниця показників дорівнює 4 бали і також може свідчити про актуальність теми зовнішньої привабливості. Показник стовпчика «Особистісна ідентифікація» у пари номер 4 (він дорівнює 4 балам) і може казати нам про те що у цієї подружньої пари, не дивлячись на їх великий стаж подружнього життя є проблема та можливо конфлікти на тему самоідентифікації одного або обох партнерів. У таблицях нижче ми відобразимо рольову адекватність кожної з досліджуваних подружніх пар.

При визначення показників РАч (рольова адекватність чоловіка) за шкалами методики позитивні значення різниці Дд – Оч (домагання дружини мінус очікування чоловіка) свідчать про високі домагання дружини на виконання сімейних функцій у порівнянні із відповідними очікуваннями чоловіка. У випадку негативних значень – чоловік очікує від дружини більшої активності; він перекладає на неї не тільки ініціативу, але й відповідальність за певну сферу сімейного життя.

За аналогічною схемою визначається відповідність рольових очікувань дружини домаганням чоловіка.

Аналіз узгодженості сімейних цінностей подружжя потребує уваги до тих сімейних цінностей, які виявляють найменшого збігу (високі показники РАч, РАд); неузгодженість сімейних цінностей подружжя є однією із причин рольової

невідповідності в подружній парі та виступає конфліктогенним фактором, який дестабілізує міжособистісні відносини в родині.

Одночасно слід вказати на сфери сімейних стосунків, однаково значимі для обох членів подружжя (що відображається у низьких показниках РАч, РАд), які можуть стати «грунтом» для усунення конфліктності рольової поведінки та налагодження подружніх стосунків у процесі консультативної роботи.

На рисунку 2.1 зображено рівень узгодженості серед досліджуваних цінностей сімейного життя, який було виявлено серед опитуваних подружніх пар.

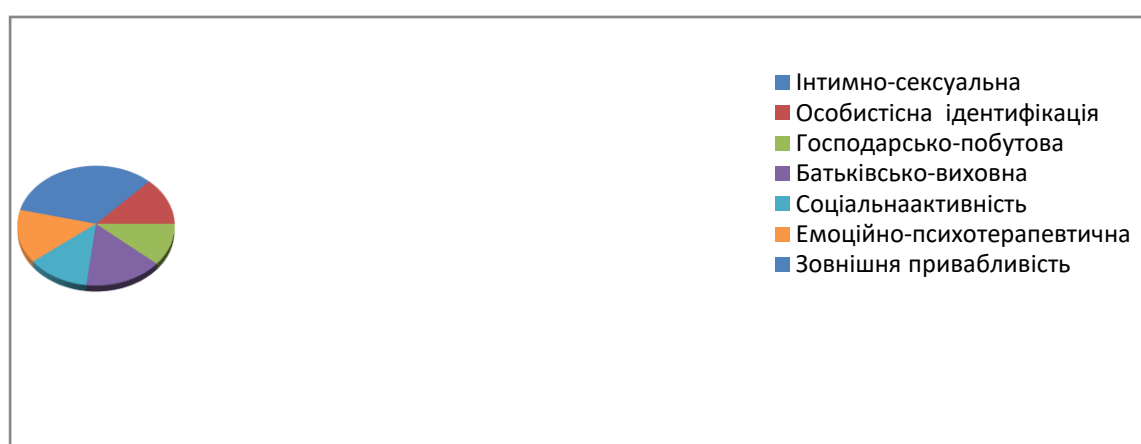


Рис. 2.1. Показники порівняльного аналізу очікування подружніх партнерів стосовно сімейних цінностей за методикою А.Н.Волкова.

Нижче представлені таблиці рольової адекватності усіх подружніх пар які ми опитали в ході дослідження окремо один від одного. Після представлення таблиць ми зробимо індивідуальний (під кожною таблицею) та загальний висновок що до рольової адекватності усіх подружніх пар разом, освітивши основні аспекти, які стали виділені під час дослідження.

Показники рольової адекватності пари №1 за методикою А.Н.Волкова представлені в таблиці 2.3.

Таблиця 2.3

Показники рольової адекватності пари №1 за методикою А.Н.Волкова

Сімейна цінність	Рольові установки		Рольова адекватність чол. (РАч)	Рольові установки		Рольова адекватність друж (РАд)
	Домагання друж. (Дд)	Очікування чол. (Оч)	Дд-Оч	Домагання чол.(Дч)	Очікування друж.(Од)	Дч-Од
Інтимно-сексуальна	5	5	0	5	5	0
Господарсько-побутова	3	5	-2	3	4	-1
Батьківсько-виховна	2	7	-5	2	4	-2
Соціальна активність	7	5	2	7	9	-2
Емоційно-психотерапевтична	2	7	-5	2	5	-3
Зовнішня привабливість	2	5	-3	2	2	0

Зробимо висновки щодо рольових очікувань та домагань у шлюбі для подружньої пари №1 на основі наведених даних.

1. Інтимно-сексуальна сфера. Домагання та очікування обох партнерів однакові (5/5), тобто рівень узгодженості їхніх ролей у цій сфері є ідеальним, що свідчить про гармонію та взаєморозуміння.

2. Господарсько-побутова сфера. У дружини спостерігається невеликий конфлікт між її домаганнями (3) та очікуваннями чоловіка (5), різниця становить – 2. У чоловіка також є невелика різниця між його домаганнями (3) та очікуваннями дружини (4), різниця –1. Це свідчить про незначні розбіжності у господарських ролях, які можуть бути джерелом незначних конфліктів.

3. Батьківсько-виховна сфера. Істотні розбіжності: у дружини між домаганнями (2) та очікуваннями чоловіка (7), різниця – 5. У чоловіка також є розбіжність, хоч і менша: між домаганнями (2) та очікуваннями дружини (4), різниця – 2. Це може свідчити про суттєві проблеми в очікуваннях щодо виховання дітей, що потребують додаткового вирішення.

4. Соціальна активність. У дружини домагання (7) вищі за очікування чоловіка (5), різниця становить +2. У чоловіка навпаки: його домагання (7) менші за очікування дружини (9), різниця – 2. Це свідчить про розбіжності в сприйнятті соціальної активності, які можуть бути джерелом напруження у парі.

5. Емоційно-психотерапевтична сфера. Значні розбіжності у дружини між домаганнями (2) та очікуваннями чоловіка (7), різниця – 5. У чоловіка також є певні розбіжності між домаганнями (2) та очікуваннями дружини (5), різниця – 3. Це може вказувати на відсутність емоційної підтримки, що є важливим для добробуту пари.

6. Зовнішня привабливість. У цій сфері не спостерігається конфліктів: як у дружини, так і у чоловіка домагання співпадають з очікуваннями, що свідчить про узгодженість у сприйнятті зовнішньої привабливості.

Підсумкові висновки для пари №1. Найбільші проблеми виникають у сферах батьківсько-виховної та емоційно-психотерапевтичної, де спостерігаються значні розбіжності між домаганнями та очікуваннями. Інтимно-сексуальна сфера є найбільш гармонійною. Господарсько-побутова та соціальна активність мають невеликі розбіжності, які можна скорегувати шляхом обговорення та компромісів. Загалом пара має певні конфлікти у кількох важливих сферах, що потребує додаткової роботи над гармонізацією ролей та взаємних очікувань.

У пари 1 позитивні показники у сфері соціальної активності свідчать про те, що домагання дружини в цій парі у сфері соціальної активності є більшими за очікування її чоловіка. Показники в столбці «Рач» з негативним знаком у данному випадку, це сфера господарювання, батьківсько-виховна, сфера зовнішньої привабливості та особливо у емоційно психотерапевтичній сфері свідчать про те, що чоловік очікує від дружини більшої активності, тобто «перекладає» на неї

ініціативу і відповідальність за більшість сфер сімейного життя. Зі сторони дружини в цій парі ми бачимо негативні показники у таких сферах сімейних цінностей, як господарсько-побутова, батьківсько-виховна, соціальна активність та емоційно-психотерапевтична сфера. Негативні показники в даних сферах говорять про підвищені очікування дружини від чоловіка стосовно цих сфер їх сумісного життя.

Показники рольової адекватності пари №2 за методикою А.Н.Волкова представлені в таблиці 2.4.

Таблиця 2.4

Показники рольової адекватності пари №2 за методикою А.Н.Волкова

Сімейна цінність	Рольові установки		Рольова адекватність чол. (РАч)	Рольові установки		Рольова адекватність друж (РАд)
	Домагання друж. (Дд)	Очікування чол. (Оч)	Дд-Оч	Домагання чол. (Дч)	Очікування друж. (Од)	Дч-Од
Інтимно-сексуальна	2	2	0	2	2	0
Господарсько-побутова	4	5	-1	3	5	-2
Батьківсько-виховна	5	4	1	8	7	1
Соціальна активність	7	4	3	6	6	0
Емоційно-психотерапевтична	4	4	0	3	5	-2
Зовнішня привабливість	4	4	0	5	6	-1

Зробимо висновки щодо рольових очікувань та домагань у шлюбі для подружньої пари №2 на основі наведених даних у таблиці 2.4.

1. Інтимно-сексуальна сфера. Домагання та очікування у цій сфері рівні як для чоловіка, так і для дружини (2-2). Це свідчить про гармонію та збіг їхніх очікувань у цій ролі.

2. Господарсько-побутова сфера. Тут спостерігається певна дисгармонія. Дружина має вищі домагання (4) порівняно з очікуваннями чоловіка (5), що призводить до невеликого від'ємного результату (-1). Чоловік також має нижчі домагання (3), ніж очікування дружини (5), що призводить до ще більшої розбіжності (-2).

3. Батьківськовиховна сфера. Обидва партнери демонструють позитивні показники (+1), що свідчить про добру узгодженість у цій сфері. Домагання чоловіка (8) дещо перевищують його очікування (7), а у дружини ці показники майже збігаються (5 і 4).

4. Соціальна активність. Є помітна різниця у соціальній активності. Домагання дружини (7) значно перевищують очікування чоловіка (4), що дає розбіжність у 3 бали. У чоловіка домагання (6) і очікування (6) збігаються, що свідчить про стабільність з його боку.

5. Емоційно-психотерапевтична сфера. Відзначається дисгармонія у цій сфері. Чоловік має нижчі домагання (3), ніж очікування дружини (5), що дає розбіжність у -2. У дружини ж домагання та очікування повністю збігаються (4 і 4).

6. Зовнішня привабливість. У цій сфері розбіжності є невеликими. У чоловіка домагання (5) дещо перевищують очікування дружини (6), що дає результат -1. У дружини ці показники рівні (4 і 4).

Окремий висновок для пари №2: пара демонструє загалом позитивні результати, хоча є кілька сфер, де спостерігається невелика дисгармонія (господарсько-побутова та емоційно-психотерапевтична). Загалом, підсумковий показник для дружини становить – 3, що свідчить про її відчуття деякої незадоволеності ролями, в той час як у чоловіка загальний показник позитивний (+4), що свідчить про більш оптимістичне бачення ситуації з його боку.

Показники рольової адекватності пари №3 за методикою А.Н.Волкова представлені в таблиці 2.5.

Зробимо висновки щодо рольових очікувань та домагань у шлюбі для подружньої пари №3 на основі наведених даних у таблиці 2.5.

1. Інтимно-сексуальна сфера. Домагання дружини (7) майже відповідають очікуванням чоловіка (6), що дає невелику різницю (+1). У свою чергу, домагання чоловіка (6) та очікування дружини (7) теж практично збігаються (-1). Це свідчить про відносно високу рольову адекватність у цій сфері, де очікування і домагання практично збігаються.

Таблиця 2.5

Показники рольової адекватності пари №3 за методикою А.Н.Волкова

Сімейна цінність	Рольові установки		Рольова адекватність чол. (РАч)	Рольові установки		Рольова адекватність друж(РАд)
	Домагання друж.(Дд)	Очікування чол. (Оч)	Дд-Оч	Домагання чол.(Дч)	Очікування друж. (Од)	Дч-Од
Інтимно-сексуальна	7	6	1	6	7	-1
Господарсько-побутова	5	5	0	7	9	-2
Батьківсько-виховна	3	6	-3	9	9	0
Соціальна активність	9	5	4	8	7	1
Емоційно-психотерапевтична	8	8	0	4	7	-3
Зовнішня привабливість	9	6	3	3	8	-5

2. Господарсько-побутова сфера. Тут повна відповідність між домаганнями дружини та очікуваннями чоловіка (обидва показники дорівнюють 5), що свідчить про гармонію в цій ролі. Однак, домагання чоловіка (7) дещо нижчі за

очікування дружини (9), що дає різницю (-2), вказуючи на можливі проблеми у сприйнятті чоловіком своїх обов'язків у цій сфері.

3. Батьківсько-виховна сфера. У цій сфері спостерігається значна розбіжність. Домагання дружини (3) суттєво нижчі за очікування чоловіка (6), що дає різницю (-3). Чоловік, навпаки, має повну відповідність між своїми домаганнями (9) та очікуваннями дружини (9), що вказує на відсутність проблем з його боку в батьківсько-виховній діяльності.

4. Соціальна активність. Домагання дружини (9) значно перевищують очікування чоловіка (5), що створює різницю (+4), вказуючи на її більшу соціальну активність чи бажання бути активнішою, ніж очікує чоловік. У чоловіка домагання (8) трохи перевищують очікування дружини (7), що створює невелику різницю (+1).

5. Емоційно-психотерапевтична сфера. Тут повна відповідність між домаганнями дружини та очікуваннями чоловіка (8), що свідчить про гармонію у цій ролі. Однак домагання чоловіка (4) значно нижчі за очікування дружини (7), що дає різницю (-3), вказуючи на недостатність емоційної підтримки з боку чоловіка.

6. Зовнішня привабливість. Спостерігається значна розбіжність у цій сфері: домагання дружини (9) перевищують очікування чоловіка (6), що дає різницю (+3), і, навпаки, домагання чоловіка (3) значно нижчі за очікування дружини (8), що дає значну різницю (-5). Це вказує на невідповідність у сприйнятті та важливості зовнішньої привабливості для кожного з партнерів.

Індивідуальні висновки по таблиці для пари №3. Рольова адекватність між партнерами коливається залежно від сфери життя, причому найбільші розбіжності спостерігаються у батьківсько-виховній, соціальній активності та зовнішній привабливості. В інтимно-сексуальній, господарсько-побутовій та емоційно-психотерапевтичній сферах партнери мають значну відповідність. Сфери, що потребують корекції: батьківсько-виховна (невідповідність очікувань і домагань дружини); зовнішня привабливість (взаємні розбіжності у сприйнятті); соціальна

активність (більше активності дружини, ніж очікує чоловік); емоційно-психотерапевтична сфера (недостатня емоційна підтримка з боку чоловіка).

Корекція може полягати в покращенні комунікації, обговоренні очікувань і потреб у цих сферах, а також у створенні плану спільної роботи над гармонізацією ролей та підтримки.

Показники рольової адекватності пари №4 за методикою А.Н.Волкова представлені в таблиці 2.6.

Зробимо висновки щодо рольових очікувань та домагань у шлюбі для подружньої пари №4 на основі наведених даних у таблиці 2.6.

1. Інтимно-сексуальна сфера. Показники чоловіка і дружини повністю збігаються (6/6), тому різниця (Дд-Оч і Дч-Од) дорівнює 0. Це вказує на гармонію в очікуваннях та потребах у цій сфері.

Таблиця 2.6

Показники рольової адекватності пари №4 за методикою А.Н.Волкова

Сімейна цінність	Рольові установки		Рольова адекватність чол. (РАч)	Рольові установки		Рольова адекватність друж (РАд)
	Домагання друж. (Дд)	Очікування чол. (Оч)	Дд-Оч	Домагання чол.(Дч)	Очікування друж. (Од)	Дч-Од
Інтимно-сексуальна	6	6	0	6	6	0
Господарсько-побутова	9	7	2	7	8	-1
Батьківсько-виховна	7	8	-1	9	7	2
Соціальна активність	6	4	2	6	4	2
Емоційно-психотерапевтична	9	9	0	9	6	3
Зовнішня привабливість	8	9	-1	6	9	-3

2. Господарсько-побутова сфера. Дружина очікує від чоловіка більших зусиль у господарстві (домагання 9, очікування 7), що створює різницю у 2 бали. Чоловік, навпаки, занижує свої домагання (7) порівняно з очікуваннями дружини (8), що дає різницю -1. Це свідчить про невідповідність у ролях щодо домашніх обов'язків.

3. Батьківсько-виховна сфера. Дружина висуває менші вимоги (7) у порівнянні з очікуваннями чоловіка (8), що дає різницю -1. Чоловік, навпаки, має завищені вимоги (9) до дружини, порівняно з її очікуваннями (7), що створює різницю у 2 бали. Це свідчить про певні суперечності у виховних підходах.

4. Соціальна активність. Тут ми бачимо повну згоду між подружжям, оскільки їхні домагання та очікування збігаються, і різниця становить 2 бали як для чоловіка, так і для дружини. Це вказує на взаємну згоду щодо соціальної активності.

5. Емоційно-психотерапевтична сфера. Дружина повністю задовольняє очікування чоловіка, оскільки їхні показники збігаються (9/9). Однак чоловік не повністю відповідає очікуванням дружини, оскільки його домагання становлять 9, а очікування дружини – 6, що дає різницю у 3 бали. Це свідчить про можливий дисбаланс в емоційній підтримці.

6. Зовнішня привабливість. Дружина оцінює свого партнера вище (домагання 8, очікування 9), що дає різницю -1. Чоловік, навпаки, значно недооцінює свою партнерку (домагання 6, очікування 9), що дає різницю у -3. Це може свідчити про невідповідність у сприйнятті зовнішньої привабливості.

Зробимо висновки щодо рольових очікувань та домагань у шлюбі для подружньої пари №4 на основі наведених даних у таблиці 2.6.

Є певні суперечності в їхніх рольових очікуваннях та домаганнях, зокрема у сферах господарсько-побутової діяльності, батьківсько-виховної функції,

емоційної підтримки та зовнішньої привабливості. Ці сфери можуть вимагати додаткової уваги для покращення взаєморозуміння та гармонії у стосунках.

Показники рольової адекватності пари №5 за методикою А.Н.Волкова представлені в таблиці 2.7.

Аналізуючи дані з таблиці 2.7, можна зробити такі висновки щодо пари 5:

Таблиця 2.7

Показники рольової адекватності пари №5 за методикою А.Н.Волкова

Сімейна цінність	Рольові установки		Рольова адекватність чол. (РАч)	Рольові установки		Рольова адекватність друж.(РАд)
	Домагання друж(Дд)	Очікування чол. (Оч)	Дд-Оч	Домагання чол.(Дч)	Очікування друж.(Од)	Дч-Од
Інтимно-сексуальна	5	9	-4	9	5	4
Господарсько-побутова	5	9	-4	3	6	-3
Батьківсько-виховна	5	8	-3	9	6	3
Соціальна активність	6	6	0	9	7	2
Емоційно-психотерапевтична	6	9	-3	6	7	-1
Зовнішня привабливість	7	9	-2	6	7	-1

1. Інтимно-сексуальна сфера. Домагання дружини становлять 5, а очікування чоловіка – 9, що дає від’ємне значення (-4), яке свідчить про невідповідність очікувань чоловіка та бажань дружини. У той же час, домагання чоловіка і очікування дружини більш збалансовані (9 і 5 відповідно), що теж вказує на певний дисбаланс (різниця в 4).

2. Господарсько-побутова сфера. Ситуація схожа – від’ємна різниця між домаганнями дружини (5) та очікуваннями чоловіка (9) (-4), що вказує на

розбіжність у цій сфері. Різниця між домаганнями чоловіка (3) та очікуваннями дружини (6) становить -3, що також показує невідповідність.

3. Батьківсько-виховна сфера. Від'ємна різниця у домаганнях дружини та очікуваннях чоловіка (-3), що може свідчити про недостатнє співпадіння позицій. Натомість домагання чоловіка (9) та очікування дружини (6) показують більшу відповідність, хоча і з різницею в 3 одиниці.

4. Соціальна активність. Тут спостерігається повна відповідність домагань та очікувань дружини (6 і 6), а також відносно незначна різниця у чоловіка (9 домагань та 7 очікувань), що говорить про гармонійні стосунки в цій сфері.

5. Емоційно-психотерапевтична сфера. У цій сфері знову спостерігається від'ємна різниця між домаганнями та очікуваннями обох партнерів (-3 для дружини і -1 для чоловіка), що може свідчити про недостатню емоційну взаємопідтримку.

6. Зовнішня привабливість. Різниця між домаганнями дружини (7) та очікуваннями чоловіка (9) є незначною (-2), і така ж ситуація спостерігається у чоловіка (-1), що свідчить про відносну гармонію у цій сфері.

Аналізуючи дані з таблиці 2.7, можна зробити такі висновки щодо пари 5:

Пара має значні розбіжності у кількох важливих сферах, таких як інтимно-сексуальна та господарсько-побутова, що може вказувати на труднощі у взаєморозумінні та розподілі ролей. Натомість у сфері соціальної активності спостерігається гармонійніша взаємодія.

Показники рольової адекватності пари №6 за методикою А.Н.Волкова представлені в таблиці 2.8. Аналіз рольової адекватності для пари № 6 згідно таблиці 2.8 показує різницю між очікуваннями та реальними домаганнями як чоловіка, так і дружини в різних аспектах подружнього життя.

Таблиця 2.8

Показники рольової адекватності пари №6 за методикою А.Н.Волкова

Сімейна цінність	Рольові установки	Рольова адекватність чол. (РАч)	Рольові установки	Рольова адекватність друж. (РАд)

	Домаганн я друж. (Дд)	Очікуван ня чол. (Оч)	Дд-Оч	Домаган ня чол. (Дч)	Очікуванн я друж. (Од)	Дч-Од
Інтимно- сексуальна	3	5	-2	5	3	2
Господарськ о-побутова	5	5	0	8	6	2
Батьківсько- виховна	2	8	-6	7	7	0
Соціальна активність	4	5	-1	8	4	4
Емоційно- психотерапев тична	0	9	-9	6	9	-3
Зовнішня привабливист ь	5	8	-3	6	4	2

1. Інтимно-сексуальна сфера. Домагання дружини: 3, Очікування чоловіка: 5, різниця: -2. Домагання чоловіка: 5, Очікування дружини: 3, різниця: 2. Тут спостерігається відносно мала різниця в очікуваннях та домаганнях, але чоловік має дещо завищені очікування відносно дружини у цій сфері.

2. Господарсько-побутова сфера. Домагання дружини і чоловіка дорівнюють 5 і 8 відповідно, а очікування чоловіка і дружини – 5 і 6. Це вказує на невелику різницю в очікуваннях (0 для дружини та 2 для чоловіка), що може свідчити про більш узгоджені погляди на побутові ролі.

3. Батьківсько-виховна сфера. Є значна різниця між домаганнями дружини (2) та її очікуваннями від чоловіка (8), що призводить до великого розриву (-6). У той же час, чоловік має узгоджені показники (7 для домагань і очікувань). Це може свідчити про розбіжності у ставленні до виховання дітей.

4. Соціальна активність. Домагання дружини (4) незначно відрізняються від очікувань чоловіка (5), різниця -1. Однак домагання чоловіка (8) значно

перевищують очікування дружини (4), що дає різницю в 4. Це свідчить про різне бачення подружньої активності поза сім'єю.

5. Емоційно-психотерапевтична сфера. Значна різниця (-9) між домаганнями дружини (0) та її очікуваннями від чоловіка (9) вказує на розбіжності в емоційній підтримці. Домагання чоловіка (6) дещо не відповідають очікуванням дружини (9), різниця -3, що також вказує на певний конфлікт у цій сфері.

6. Зовнішня привабливість. Тут спостерігається менший розрив у показниках: дружина має домагання 5, а чоловік очікує 8, що дає різницю -3. Чоловік має домагання 6, а дружина очікує 4, різниця 2. Це свідчить про певні розбіжності у важливості зовнішньої привабливості.

Індивідуальні висновки для пари №6: у подружньої пари є певні розбіжності у різних сферах життя, особливо в емоційно-психотерапевтичній та батьківсько-виховній сферах. Важливо звернути увагу на ці аспекти для досягнення гармонії у шлюбі. Узгодження очікувань і домагань у різних сферах може сприяти поліпшенню якості взаємодії в подружньому житті.

Показники рольової адекватності пари №7 за методикою А.Н.Волкова представлені в таблиці 2.9.

Аналіз рольової адекватності для пари № 7 згідно таблиці 2.9:

1. Інтимно-сексуальна роль. Домагання дружини (6) трохи перевищують очікування чоловіка (5), різниця складає +1. Домагання чоловіка (5) трохи нижчі від очікувань дружини (6), різниця складає -1. В цій ролі присутні незначні розбіжності між очікуваннями та домаганнями обох партнерів, що може свідчити про деякі нюанси у сприйнятті цієї сфери, але загалом ця роль досить збалансована.

2. Господарсько-побутова роль. Домагання дружини (7) трохи вищі від очікувань чоловіка (6), різниця складає +1. Домагання чоловіка (4) значно нижчі від очікувань дружини (6), різниця складає -2. Тут спостерігається певна дисгармонія, оскільки чоловік має менші домагання до цієї ролі, ніж дружина очікує, що може створювати конфлікти або незадоволення в побутовій сфері.

Таблиця 2.9

Показники рольової адекватності пари №7 за методикою А.Н.Волкова

Сімейна цінність	Рольові установки		Рольова адекватність чол. (РАч)	Рольові установки		Рольова адекватність друж. (РАд)
	Домагання друж(Дд)	Очікування чол (Оч)	Дд-Оч	Домагання чол (Дч)	Очікування друж (Од)	Дч-Од
Інтимно-сексуальна	6	5	1	5	6	-1
Господарсько-побутова	7	6	1	4	6	-2
Батьківсько-виховна	8	5	3	8	8	0
Соціальна активність	6	7	-1	8	7	1
Емоційно-психотерапевтична	6	7	-1	4	9	-5
Зовнішня привабливість	9	6	3	0	9	-9

3. Батьківсько-виховна роль. Домагання дружини (8) значно перевищують очікування чоловіка (5), різниця +3. Домагання чоловіка (8) повністю збігаються з очікуваннями дружини (8), різниця 0. У цій ролі спостерігається гармонія між чоловіком і дружиною. Однак високі очікування дружини щодо чоловіка в батьківській ролі можуть створювати додатковий тиск.

4. Соціальна активність. Домагання дружини (6) трохи нижчі за очікування чоловіка (7), різниця -1. Домагання чоловіка (8) трохи перевищують очікування дружини (7), різниця +1. У цій сфері спостерігається відносно невелика розбіжність, що свідчить про баланс у соціальній активності пари.

5. Емоційно-психотерапевтична роль. Домагання дружини (6) нижчі за очікування чоловіка (7), різниця -1. Домагання чоловіка (4) значно нижчі за

очікування дружини (9), різниця -5. Тут спостерігається найбільша дисгармонія. Чоловік не відповідає емоційним потребам дружини, що може призводити до емоційної незадоволеності.

6. Зовнішня привабливість. Домагання дружини (9) значно перевищують очікування чоловіка (6), різниця +3. Домагання чоловіка (0) значно нижчі за очікування дружини (9), різниця -9. Ця сфера є найбільш конфліктною, оскільки чоловік не має домагань до зовнішньої привабливості, тоді як дружина має дуже високі очікування щодо цієї ролі.

Індивідуальні висновки для пари №7: найбільша гармонія спостерігається в батьківсько-виховній ролі, де очікування і домагання пари повністю збігаються; значні розбіжності в господарсько-побутовій та емоційно-психотерапевтичній сферах можуть свідчити про потенційні джерела конфлікту та незадоволеності у шлюбі; зовнішня привабливість та емоційно-психотерапевтична роль є найбільш проблемними, де очікування партнерів не співпадають, що вимагає додаткової роботи з боку подружньої пари для усунення дисгармонії.

Показники рольової адекватності пари №8 за методикою А.Н.Волкова представлені в таблиці 2.10.

Таблиця 2.10

Показники рольової адекватності пари №8 за методикою А.Н.Волкова

Сімейна цінність	Рольові установки		Рольова адекватність чол. (РАч)	Рольові установки		Рольова адекватність друж. (РАд)
	Домагання друж. (Дд)	Очікування чол. (Оч)	Дд-Оч	Домагання чол. (Дч)	Очікування друж. (Од)	Дч-Од
Інтимно-сексуальна	3	5	-2	5	3	2
Господарсько-побутова	6	4	2	2	6	-4
Батьківсько-виховна	4	3	1	6	8	-2

Соціальна активність	6	4	2	6	6	0
Емоційно-психотерапевтична	5	4	1	5	9	-4
Зовнішня привабливість	3	3	0	1	6	-5

Можемо розглянути кілька аспектів для визначення рівня рольової адекватності в подружніх відносинах пари №8, звертаючи увагу на дисбаланс між очікуваннями та домаганнями партнерів.

1. Інтимно-сексуальна сфера. Домагання дружини: 3. Очікування чоловіка: 5. Різниця (Дд-Оч): -2. Домагання чоловіка: 5. Очікування дружини: 3. Різниця (Дч-Од): У цій сфері видно, що чоловік має завищені очікування порівняно з домаганнями дружини (-2), тоді як чоловічі домагання випереджають очікування дружини на 2 бали. Це може свідчити про певний дисбаланс у сексуальних очікуваннях партнерів.
2. Господарсько-побутова сфера. Домагання дружини: 6. Очікування чоловіка: 4. Різниця (Дд-Оч): 2. Домагання чоловіка: 2. Очікування дружини: 6. Різниця (Дч-Од): -4. У побутовій сфері дружина має вищі домагання (6) порівняно з очікуваннями чоловіка (4), що вказує на більшу активність чи участь у побутових справах з її сторони. Однак, домагання чоловіка значно нижчі від очікувань дружини (-4), що може створювати конфлікт через нерівномірний розподіл обов'язків.
3. Батьківсько-виховна сфера. Домагання дружини: 4. Очікування чоловіка: 3. Різниця (Дд-Оч): 1. Домагання чоловіка: 6. Очікування дружини: 8. Різниця (Дч-Од): -2. У цій сфері не спостерігається великих розбіжностей між домаганнями та очікуваннями партнерів, однак у чоловіка спостерігається нижча самооцінка щодо батьківсько-виховних функцій порівняно з очікуваннями дружини.

4. Соціальна активність. Домагання дружини: 6. Очікування чоловіка: 4. Різниця (Дд-Оч): 2. Домагання чоловіка: 6. Очікування дружини: 6. Різниця (Дч-Од): 0 У соціальній активності показники майже збалансовані, що свідчить про відсутність суттєвих розбіжностей у цій сфері між партнерами.

5. Емоційно-психотерапевтична сфера. Домагання дружини: 5. Очікування чоловіка: 4. Різниця (Дд-Оч): 1. Домагання чоловіка: 5. Очікування дружини: 9. Різниця (Дч-Од): -4. У цій сфері спостерігається певна невідповідність: очікування дружини значно перевищують домагання чоловіка (-4), що може свідчити про недостатню емоційну підтримку з боку чоловіка.

6. Зовнішня привабливість. Домагання дружини: 3. Очікування чоловіка: 3. Різниця (Дд-Оч): 0. Домагання чоловіка: 1. Очікування дружини: 6. Різниця (Дч-Од): -5. У сфері зовнішньої привабливості значна різниця спостерігається в домаганнях та очікуваннях: чоловік надає цьому менше значення, ніж очікує дружина (-5), що може бути джерелом незадоволення з її сторони.

Аналіз даних стосовно домагань та очікувань для пари №8 показує наявність кількох критичних зон, де є помітні розбіжності між очікуваннями та домаганнями, особливо в таких сферах, як господарсько-побутова, емоційно-психотерапевтична та зовнішня привабливість. Це може свідчити про потенційні конфлікти в ролях та очікуваннях у шлюбі, які потребують додаткової уваги та можливої корекції.

Показники рольової адекватності пари №9 за методикою А.Н.Волкова представлені в таблиці 2.11.

Таблиця 2.11

Показники рольової адекватності пари №9 за методикою А.Н.Волкова

Сімейна цінність	Рольові установки	Рольова адекватність чол (РАч)	Рольові установки	Рольова адекватність друж (РАд)

	Домаганн я друж (Дд)	Очікуван ня чол (Оч)	Дд-Оч	Домаганн я чол (Дч)	Очікуван ня друж (Од)	Дч-Од
Інтимно- сексуальна	7	3	4	3	7	-4
Господарсько- побутова	7	3	4	7	4	3
Батьківсько- виховна	7	4	3	6	9	-3
Соціальна активність	9	2	7	8	9	-1
Емоційно- психотерапевтич на	9	9	0	6	9	-3
Зовнішня привабливість	9	0	9	3	7	-4

Основні аспекти та висновки для пари 9, згідно таблиці 2.11, наступні.

1. Інтимно-сексуальна сфера. Домагання дружини: 7, Очікування чоловіка: 3, Різниця: 4. Домагання чоловіка: 3, Очікування дружини: 7. Різниця: -4. В інтимно-сексуальній сфері спостерігається значна невідповідність у взаємних очікуваннях. Дружина має значно вищі домагання, ніж очікує чоловік, а чоловік, навпаки, має менші домагання, ніж очікує дружина. Це може вказувати на проблему у сприйнятті сексуальної близькості та потреб кожного з партнерів.

2. Господарсько-побутова сфера. Домагання дружини: 7. Очікування чоловіка: 3. Різниця: 4. Домагання чоловіка: 7. Очікування дружини: 4. Різниця: 3. Обидва партнери мають відносно схожі домагання, проте і тут спостерігається різниця в очікуваннях. Чоловік очікує менше участі дружини в господарських питаннях, ніж вона готова брати на себе. Це може свідчити про певний дисбаланс у розподілі побутових обов'язків.

3. Батьківськовиховна сфера. Домагання дружини: 7. Очікування чоловіка: 4. Різниця: 3. Домагання чоловіка: 6 Очікування дружини: 9. Різниця: -3. У цій сфері також спостерігається різниця в очікуваннях та домаганнях. Чоловік вважає,

що дружина повинна брати активнішу участь у вихованні дітей, ніж вона цього бажає.

4. Соціальна активність. Домагання дружини: 9. Очікування чоловіка: 2. Різниця: 7. Домагання чоловіка: 8. Очікування дружини: 9. Різниця: -1. Високі домагання дружини щодо соціальної активності суттєво перевищують очікування чоловіка. Чоловік очікує від дружини значно меншої активності поза домом.

5. Емоційно-психотерапевтична сфера. Домагання дружини: 9. Очікування чоловіка: 9. Різниця: 0. Домагання чоловіка: 6. Очікування дружини: 9. Різниця: -3. У цій сфері домагання та очікування дружини співпадають, що свідчить про задоволеність нею емоційним спілкуванням у шлюбі. Однак, чоловік має нижчі домагання, ніж очікує дружина, що може вказувати на можливі проблеми в емоційній підтримці.

6. Зовнішня привабливість. Домагання дружини: 9. Очікування чоловіка: 0. Різниця: 9. Домагання чоловіка: 3. Очікування дружини: 7. Різниця: -4. У цій сфері є велика різниця. Дружина значно більше приділяє увагу зовнішній привабливості, ніж це важливо для чоловіка. Чоловік, зі свого боку, має менші домагання щодо цього, ніж очікує дружина.

Аналіз даних стосовно домагань та очікувань для пари №9 показує, що у багатьох сферах є суттєва різниця між очікуваннями та домаганнями подружжя. Це може бути індикатором наявності конфліктів або нерозуміння між партнерами, що потребує корекції. Особливої уваги заслуговують інтимно-сексуальна сфера, соціальна активність та зовнішня привабливість, де різниця є найбільшою. Ці дані можуть використовуватися для визначення напрямків роботи з парою у межах психологічної консультації, спрямованої на покращення взаєморозуміння та задоволеності шлюбом.

Показники рольової адекватності пари №10 за методикою А.Н.Волкова представлені в таблиці 2.12.

Таблиця 2.12

Показники ролівої адекватності пари №10 за методикою А.Н.Волкова

Сімейна цінність	Рольові установки		Рольова адекватність чол (РАч)	Рольові установки		Рольова адекватність друж (РАд)
	Домагання друж (Дд)	Очікування чол (Оч)	Дд-Оч	Домагання чол (Дч)	Очікування друж (Од)	Дч-Од
Інтимно-сексуальна	7	5	2	5	7	-2
Господарсько-побутова	6	5	1	4	8	-4
Батьківсько-виховна	6	6	0	4	9	-5
Соціальна активність	5	3	2	6	6	0
Емоційно-психотерапевтична	6	8	-2	5	9	-4
Зовнішня привабливість	6	6	0	6	6	0

Аналіз ролівої адекватності для пари № 10 згідно таблиці 2.12:

1. Інтимно-сексуальна сфера. Домагання дружини (7) перевищують очікування чоловіка (5), що призводить до розбіжності (+2). Домагання чоловіка (5) не відповідають очікуванням дружини (7), розбіжність становить (-2).

2. Господарсько-побутова сфера. Домагання дружини (6) майже відповідають очікуванням чоловіка (5), розбіжність мінімальна (+1). Домагання чоловіка (4) значно нижчі за очікування дружини (8), розбіжність (-4).

3. Батьківсько-виховна сфера. Домагання дружини (6) повністю відповідають очікуванням чоловіка (6), розбіжність відсутня (0). Домагання чоловіка (4) значно нижчі за очікування дружини (9), розбіжність (-5).

4. Соціальна активність. Домагання дружини (5) вищі за очікування чоловіка (3), розбіжність (+2). Домагання чоловіка (6) повністю відповідають очікуванням дружини (6), розбіжність відсутня (0).

5. Емоційно-психотерапевтична сфера. Домагання дружини (6) нижчі за очікування чоловіка (8), розбіжність (-2). Домагання чоловіка (5) значно нижчі за очікування дружини (9), розбіжність (-4).

6. Зовнішня привабливість. У цій сфері домагання та очікування у пари повністю збігаються (6/6), розбіжності немає.

Індивідуальний висновок для пари №10: найбільші розбіжності в господарсько-побутовій, батьківсько-виховній та емоційно-психотерапевтичній сферах; найменші розбіжності у зовнішній привабливості, батьківсько-виховній сфері (для дружини) та соціальній активності (для чоловіка); найбільші проблеми в очікуваннях і домаганнях щодо емоційної підтримки та ролі в сімейному побуті.

Показники рольової адекватності пари №11 за методикою А.Н.Волкова представлені в таблиці 2.13.

Аналіз рольової адекватності для пари № 11 згідно таблиці 2.13:

1. Інтимно-сексуальна роль. Домагання дружини (4) суттєво нижчі за очікування чоловіка (7), різниця (-3). Домагання чоловіка (7) перевищують очікування дружини (4), різниця (+3). У даній сфері є значна невідповідність між очікуваннями і домаганнями обох партнерів, що може вказувати на незадоволення чи конфлікти в інтимній сфері.

2. Господарсько-побутова роль. Домагання дружини (5) і очікування чоловіка (6) майже збігаються, різниця (-1). Домагання чоловіка (7) і очікування дружини (6) також майже збігаються, різниця (+1). У даній сфері рольові очікування майже збігаються, що свідчить про стабільність і узгодженість в побутовій сфері.

Таблиця 2.13

Показники рольової адекватності пари №11 за методикою А.Н.Волкова

Сімейна цінність	Рольові установки		Рольова адекватність чол (РАч)	Рольові установки		Рольова адекватність друж (РАд)
	Домагання друж (Дд)	Очікування чол (Оч)	Дд-Оч	Домагання чол (Дч)	Очікування друж (Од)	Дч-Од

Інтимно-сексуальна	4	7	-3	7	4	3
Господарсько-побутова	5	6	-1	7	6	1
Батьківсько-виховна	6	8	-2	7	8	-1
Соціальна активність	6	6	0	8	7	1
Емоційно-психотерапевтична	6	6	0	5	8	-3
Зовнішня привабливість	6	5	1	4	7	-3

3. Батьківсько-виховна роль. Домагання дружини (6) трохи нижчі за очікування чоловіка (8), різниця (-2). Домагання чоловіка (7) трохи нижчі за очікування дружини (8), різниця (-1). Невелика різниця в очікуваннях вказує на потенційні незначні конфлікти, однак у цілому сфера стабільна.

4. Соціальна активність. Домагання дружини (6) збігаються з очікуваннями чоловіка (6), різниця (0). Домагання чоловіка (8) трохи вищі за очікування дружини (7), різниця (+1). У соціальній активності спостерігається висока узгодженість, що може вказувати на гармонійний поділ соціальних ролей.

5. Емоційно-психотерапевтична роль. Домагання дружини (6) відповідають очікуванням чоловіка (6), різниця (0). Домагання чоловіка (5) суттєво нижчі за очікування дружини (8), різниця (-3). У цій сфері спостерігається значна невідповідність очікувань дружини та домагань чоловіка, що може свідчити про проблеми в емоційній підтримці.

6. Зовнішня привабливість. Домагання дружини (6) перевищують очікування чоловіка (5), різниця (+1). Домагання чоловіка (4) нижчі за очікування дружини (7), різниця (-3). Різниця між домаганнями і очікуваннями свідчить про можливу незадоволеність у сприйнятті зовнішньої привабливості партнерів.

Індивідуальні загальні висновки для пари №11: наявність суттєвих відхилень у ключових ролях, таких як інтимно-сексуальна та емоційно-психотерапевтична, може вказувати на потенційні конфлікти у цих сферах; в інших ролях

спостерігається менша різниця між домаганнями та очікуваннями, що свідчить про більш гармонійний поділ ролей; для покращення взаємин варто звернути увагу на сфери з найбільшою невідповідністю, де подружжю може знадобитися додаткова робота над спільним розумінням ролей та очікувань.

Проаналізувавши кожну пару окремо ми можемо зробити загальний висновок усіх досліджуваних сімей.

Для загального висновку необхідно узагальнити спостереження щодо відхилень в очікуваннях і домаганнях у всіх парах. Висновок на основі детальних висновків для кожної пари, відобразить загальні тенденції в шлюбних відносинах цих пар.

Усі проаналізовані пари демонструють різний рівень відповідності в очікуваннях і домаганнях стосовно сімейних ролей. Можна виділити кілька основних тенденцій:

1. Гармонія в очікуваннях: У деяких парах рольові очікування і домагання обох партнерів повністю збігаються. Це свідчить про високу гармонійність у шлюбі, де партнери мають спільне бачення своїх ролей та обов'язків.

2. Невеликі відхилення: У багатьох парах спостерігаються незначні відхилення в очікуваннях та домаганнях. Наприклад, один із партнерів може мати трохи вищі або нижчі очікування щодо певної ролі, що призводить до помірної напруги, але не створює серйозних конфліктів.

3. Конфліктність у ролях: Деякі пари демонструють значні розбіжності між очікуваннями та домаганнями, що свідчить про потенційні конфлікти. Такі відхилення можуть викликати напруження у стосунках, особливо якщо один з партнерів постійно не відповідає очікуванням іншого.

4. Структура шлюбних ролей: Найчастіше відхилення стосуються господарсько-побутової та батьківсько-виховної сфер, де чоловіки та жінки мають різні уявлення про розподіл обов'язків. Інтимно-сексуальна сфера, зазвичай у більшості пар, демонструє вищий рівень гармонії.

Загальні рекомендації:

Для підвищення гармонійності в шлюбі партнерам варто обговорювати свої очікування і домагання щодо сімейних ролей. Спільні обговорення допоможуть зменшити відхилення і сприятимуть досягненню більшого взаєморозуміння.

Цей висновок базується на аналізі кожної пари і відображає загальні тенденції, що можуть бути корисними для розуміння типових проблем і шляхів їх вирішення у шлюбних стосунках.

Результати дослідження задоволеності стосунками у подружньому житті за методикою «Спілкування в сім'ї» Ю.Є. Альшиної, Л.Я. Гозмана, Є.М. Дубовської представлені в таблиці 2.14.

Таблиця 2.14

Показники порівняльного аналізу спілкування в сім'ї партнерів стосовно сімейних цінностей за методикою Ю.Є.Альшиної, Л.Я.Гозмана, Є.М.Дубовської

№ пари	Стать	Відкритість спілкування - Самооцінка	Відкритість спілкування - Оцінка чоловіка, дружини	Взаєморозуміння - Самооцінка	Взаєморозуміння - Оцінка чоловіка, дружини	Тотожність поглядів	Наявність загальних символів	Легкість спілкування	Психотерапевтичність спілкування
1	Ж.	20	17	21	20	15	21	19	17
	Ч.	21	18	22	16	15	24	18	18
2	Ж.	17	16	21	19	20	19	22	20
	Ч.	13	22	22	22	22	24	23	20
3	Ж.	17	22	23	23	22	22	22	18
	Ч.	21	21	23	23	19	20	21	20
4	Ж.	19	17	20	17	18	20	21	19
	Ч.	18	19	21	22	19	19	20	18

5	Ж.	18	12	18	12	13	11	15	15
	Ч.	17	18	21	18	10	18	15	11
6	Ж.	16	17	21	19	20	18	20	21
	Ч.	15	16	22	20	21	18	20	21
7	Ж.	20	18	21	15	16	16	18	19
	Ч.	18	20	18	24	19	21	21	18
8	Ж.	20	22	22	23	18	24	24	21
	Ч.	21	23	23	19	21	20	23	21
9	Ж.	15	17	23	24	17	20	19	19
	Ч.	20	19	24	23	15	22	23	17
10	Ж.	18	20	22	21	17	20	23	23
	Ч.	19	19	23	24	20	22	23	23
11	Ж.	18	19	21	21	19	22	24	21
	Ч.	16	18	17	21	20	17	23	20
Загалом		397	410	469	446	396	438	457	420
Середнє		19,85	20,5	23,45	22,3	19,8	21,9	22,85	21

Примітка:1) Ж. – жінка;2) Ч. – чоловік;

Проаналізувавши дані, які приведені у Таблиці 2.14, можна зробити висновок про благополуччя та міцність шлюбних відносин у даних подружжях зі стажем подружнього життя, що видно з високого рівня показників.

Найвищу загальну кількість балів набрали опитувані подружжя за параметром «Взаєморозуміння», а саме за додатковим параметром – як опитувальний оцінює себе. Середній бал за цим додатковим показником 23,45.

Показники порівняльного аналізу спілкування в сім'ї партнерів стосовно сімейних цінностей за методикою Ю.Е.Альшиної, Л.Я.Гозмана, Є.М.Дубовської графічно представлені на рис.2.2.

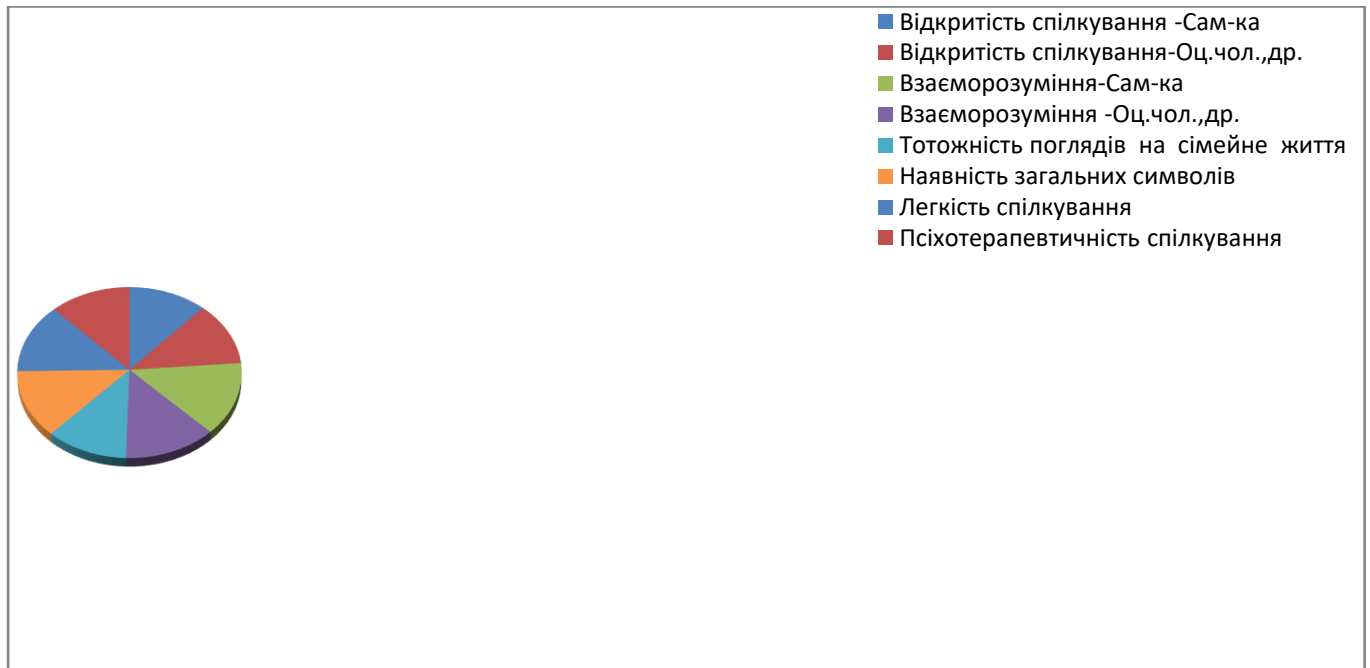


Рис. 2.2. Показники порівняльного аналізу спілкування в сім'ї партнерів стосовно сімейних цінностей за методикою Ю.Е.Альшиної, Л.Я.Гозман, Є.М.Дубовської

Недостатня кількість спільних символів у всіх сферах, окрім «взаєморозуміння» була виявлена у пари номер 5 тобто 9,09% від кількості опитаних (пара показала найбільшу кількість проблем 11-15 балів за сферами спілкування). Також у цієї пари є складнощі з легкістю спілкування у сім'ї. Взаєморозуміння з додаткового параметру «оцінка дружини» у пари номер 5 має також низький показник, він дорівнює 12 балам. Також по останнім двом показникам спілкування в сім'ї таких, як легкість спілкування та психотерапевтичність спілкування пара номер 5 має проблеми. Взагалі то треба звернути особливу увагу на пару номер 5 – вона має велику кількість непорозумінь у багатьох сферах досліджуваних нами у цьому тесті.

Середні показники сфер спілкування у досліджуваних сімейних пар зі стажем подружнього життя графічно представлені на рис. 2.3.

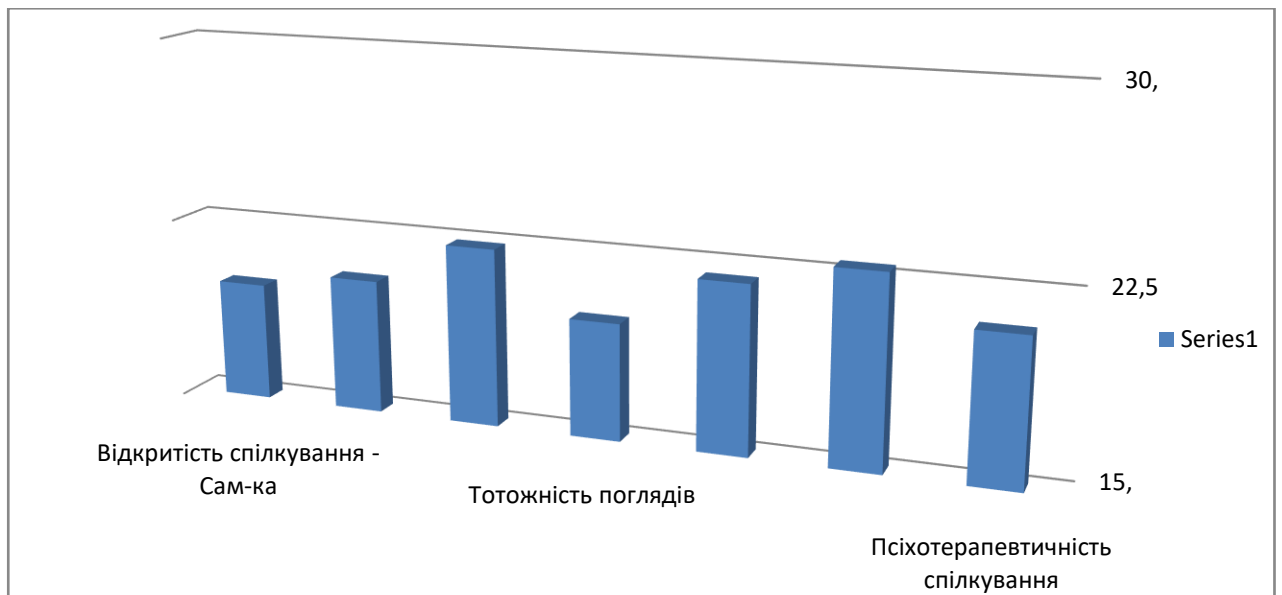


Рис. 2.3. Показники порівняльного аналізу сфер спілкування в сім'ї стосовно сімейних цінностей за методикою Ю.Е.Альошиної, Л.Я.Гозман, Є.М.Дубовської.

Результатидослідження задоволеності стосунками у подружніх парах зі стажем за методикою В. В. Століна, Т. Л. Романової, Г. П. Бутенко) представлені в таблиці 2.15.

Таблиця 2.15

Показники задоволеності стосунками у подружніх парах за методикою Ю.Е.Альошиної, Л.Я.Гозман, Є.М.Дубовської

		Стать	Перехідні	Скоріш задов	Задов.	Абс. задов.
			27-28	29-32	33-38	39-48
1	Ірина	Жінка		31		
	Віталій	Чоловік		32		
2	Тетяна	Жінка				39
	Олександр	Чоловік				39
3	Віра	Жінка			38	

	Ігор	Чоловік			37	
4	Тетяна О	Жінка				44
	Ігор О	Чоловік				47
5	Олена	Жінка	28			
	Артем	Чоловік			35	
6	Ганна	Жінка				40
	Юрій	Чоловік				42
7	Тетяна	Жінка		32		
	Валентин	Чоловік				41
8	Діана	Жінка				44
	Яков	Чоловік				41
9	Катерина	Жінка				39
	Олександр	Чоловік				42
10	Лариса	Жінка				41
	Артем	Чоловік				39
11	Юлія	Жінка				41
	Віталій	Чоловік				38
Загалом		28	95		110	617
Середні значення		2,5455	8,63636		10	56,1

За результатами дослідження занесеного у таблицю 2.15, ми бачимо, що із одинадцяти досліджуваних сімейних пар зі стажем подружнього життя більшість

відноситься до категорії «Абсолютно благополучні». Примітка: в таблиці не висвітлювалися показники за трьома графами: абсолютно не благополучні (0-16 балів); неблагополучні (17-22 балів); скоріш неблагополучні (23-26 балів) у зв'язку із відсутністю таких сімей серед досліджуваних.

Показники задоволеності стосунками у подружніх парах за усіма категоріями представлені графічно на рис. 2.4

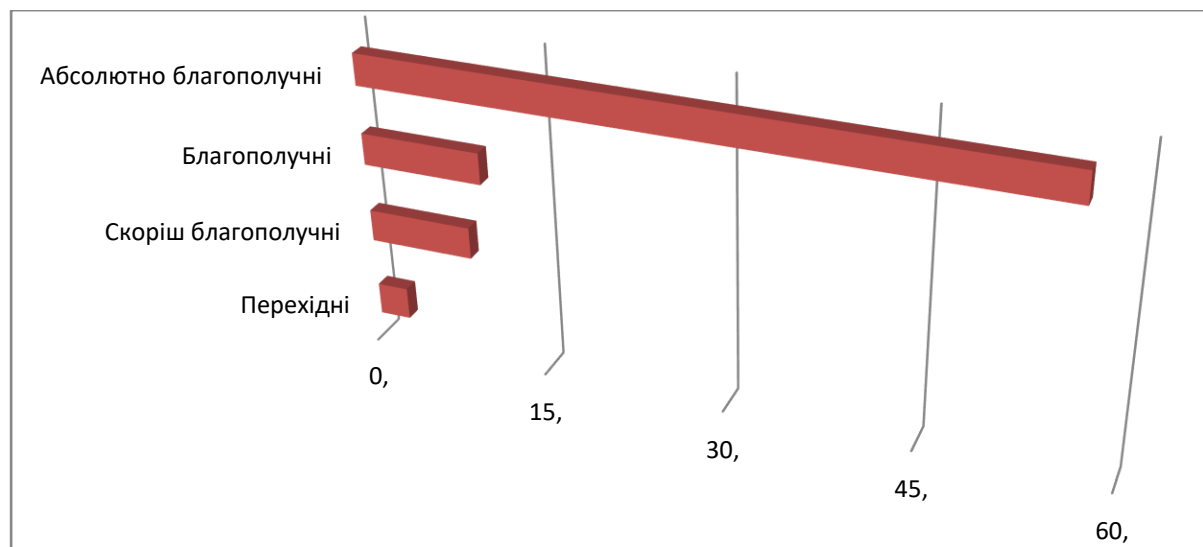


Рис. 2.4. Показники задоволеності стосунками подружніх пар зі стажем за методикою Ю.Е.Альшиної, Л.Я.Гозман, Є.М.Дубовської

Як свідчать дані рис. 2.4, більшість пар відноситься до «Абсолютно благополучних». На другому місці знаходяться пари віднесені до категорії «Благополучні». Третє і четверте місце, з невеликою різницею категорії «Скоріш благополучні та «Перехідні». Серед пар зі стажем, які пройшли цей тест нема пар, відносних до таких категорій, як «Абсолютно не благополучні», «Неблагополучні», та «Скоріш неблагополучні».

В таблиці 2.16. представлені показники гендерної ролі особистості досліджуваних подружніх пар зі стажем за методикою С.Бем.

Як свідчать дані таблиці 2.16, яскраво виражену андрогінність ми можемо спостерігати у чотирьох досліджуваних – дві жінки та два чоловіка. У подружній парі 4,5,9,11. Їх показники які дорівнюють від -0,34 до 0,69 (у діапазоні від -1 до 1). Тобто ми можемо зробити висновки, що ці чотири особистості мають здатність вільно використовувати як маскулінні, так і фемінні риси залежно від ситуації. Такі особистості вважаються більш гнучкими. В відсотковому співвідношенні андрогінів серед усіх досліджуваних виявилось приблизно 18 %.

Таблиця 2.16

Показники гендерної ролі особистості досліджуваних за методикою С.Бем

№ пари	Ім'я	Стать	Мускулінність	Фемінність	Андрогенність $IS=(F-M)*2,322$
1	Ірина	Жінка	3,85	5,45	3,7152
	Віталій	Чоловік	6	4,9	-2,5542
2	Тетяна	Жінка	4,1	4,9	1,8576
	Олександр	Чоловік	4,6	3,95	-1,5093
3	Віра	Жінка	5,95	5,1	-1,9737
	Ігор	Чоловік	5,8	4,35	-3,3669
4	Тетяна О	Жінка	3,5	5,05	3,5991
	Ігор О	Чоловік	4,65	4,5	-0,3483
5	Олена	Жінка	4,85	5,05	0,4644
	Артем	Чоловік	6,65	3,25	-7,8948
6	Ганна	Жінка	3,35	4,6	2,9025
	Юрій	Чоловік	3,65	4,15	1,161
7	Тетяна	Жінка	4,3	4,9	1,3932
	Валентин	Чоловік	5,5	4,6	-2,0898
8	Діана	Жінка	3,3	4,05	1,7415
	Яков	Чоловік	4,1	4,85	1,7415

9	Катерина	Жінка	5,05	5,3	0,5805
	Олександр	Чоловік	6,45	4,25	-5,1084
10	Лариса	Жінка	5,65	5	-1,5093
	Артем	Чоловік	6,6	1,95	-10,7973
11	Юлія	Жінка	4,6	6,1	3,483
	Віталій	Чоловік	4,9	5,2	0,6966

Шість досліджуваних чоловіків з одинадцяти мають яскраво виражену маскуліність. Їх показники знаходяться в діапазоні менше -2,025, а конкретніше з -2,08 до -10,79. Чоловіки з яскраво вираженою маскуліністю займають приблизно 54 % від усіх досліджуваних чоловіків.

Жінки з яскраво вираженою фемінністю мають отримані бали від +2,025. Таких жінок серед одинадцяти досліджуваних виявилось чотири. Їх показники знаходяться в діапазоні 2,9 до 3,71 балів. Жінок з яскраво вираженою фемінністю також виявилось 54% з усіх досліджуваних

2.3. Соціально-психологічні чинники задоволеності стосунками у подружніх парах зі стажем

Задоволеність стосунками у подружніх парах зі стажем визначається взаємодією багатьох соціально-психологічних чинників. Використання кореляційного аналізу дозволило визначити, як впливають на рівень задоволеності стосунками у подружніх парах різні сфери життєдіяльності подружжя, а також визначити характер цього впливу: позитивний або негативний.

Встановлено наявність прямої кореляція ($r_s = 0,40$) між задоволеністю шлюбом та гармонією в інтимно-сексуальних стосунках. Це означає, що задоволеність шлюбними стосунками в парах тим більша чим більші у парі фізична близькість та емоційна довіра та навпаки. У парах, де інтимне життя занепадає через певні фактори спостерігається низький рівень задоволеності

шлюбом, оскільки порушення в інтимній сфері особистості викликає емоційну дистанцію або навіть конфлікти.

Встановлено наявність прямої кореляція ($r_s = 0,32$) між задоволеністю шлюбом та особистісною ідентифікацією. Це означає, що чим ефективніше партнери знаходять баланс між власною самореалізацією та внеском у подружні стосунки, тим вище задоволеність шлюбом та навпаки. За умови відсутності такого балансу, коли один із партнерів занадто зосереджується на власних потребах, ігноруючи потреби іншого, спостерігається зниження задоволеності.

Встановлено наявність прямої кореляція ($r_s = 0,36$) між задоволеністю шлюбом та рівномірним розподілом обов'язків у господарсько-побутовій сфері. Це означає, що чим рівномірніше розподілені обов'язки у побуті, відповідальність у цій сфері тим вище задоволеність стосунками та навпаки. Коли один із партнерів бере на себе відповідальність у господарсько-побутовій сфері, а інший уникає її, зростає рівень конфліктності та загальна незадоволеність шлюбом.

Встановлено наявність прямої кореляція ($r_s = 0,38$) між задоволеністю шлюбом та гармонійністю батьківсько-виховної сфери. Це означає, що високий рівень узгодженості між партнерами питань виховання дітей відповідає високому рівню задоволеності шлюбом та навпаки. Спільні погляди на виховання дітей зміцнюють подружні стосунки та посилюють відчуття партнерства, і навпаки, різні погляди на виховання дітей призводять до конфліктів, непорозумінь і загальної незадоволеності шлюбом.

Встановлено наявність прямої кореляція ($r_s = 0,33$) між задоволеністю шлюбом та соціальною активністю. Отже, спільна участь подружньої пари у соціальних заходах, подорожах сприяє збереженню позитивних емоцій у стосунках і відповідає високому рівню задоволеності подружніми стосунками та навпаки. Дисбаланс у соціальній активності партнерів (один із партнерів занадто залучений у соціальну активність без участі іншого) та незадоволеність подружніми стосунками також взаємопов'язані.

Встановлено наявність прямої кореляція ($r_s = 0,34$) між задоволеністю шлюбом та емоційно-психологічною сферою подружжя. Це означає, що підтримка та здатність партнерів розділяти емоційні переживання, що дозволяє зберігати довіру та відчуття безпеки та задоволеність шлюбом взаємопов'язані. Відповідно, коли один із партнерів ігнорує емоційні потреби іншого, що призводить до ізоляції та емоційного віддалення спостерігається незадоволеність шлюбом.

Встановлено наявність прямої кореляція ($r_s = 0,38$) між задоволеністю шлюбом та зовнішню привабливістю партнерів. У парах, де партнери дбають про свій зовнішній вигляд спостерігається збереження взаємного інтересу та задоволеність шлюбом і навпаки.

Встановлено наявність прямої кореляція ($r_s = 0,38$) між задоволеністю шлюбом та психотерапевтичністю спілкування. Отже, у парах, які мають простір для відвертого спілкування без страху осуду і відповідно можливість вирішувати конфлікти без ескалації напруги спостерігається задоволеність шлюбом. І навпаки, поверхове спілкування взаємопов'язане із незадоволеністю шлюбом.

Встановлено наявність прямої кореляція ($r_s = 0,35$) між задоволеністю шлюбом та тотожністю поглядів і наявністю загальних символів. Отже, спільні цінності, життєві пріоритети та символи (сімейні традиції чи ритуали) та задоволеність подружніми стосунками взаємопов'язані. Відповідно пов'язані розбіжності в цінностях чи поглядах на життя як джерело конфліктів і непорозумінь та незадоволеність подружніми стосунками.

Встановлено наявність прямої кореляція ($r_s = 0,37$) між задоволеністю шлюбом та відкритістю спілкування та взаєморозуміння. Отже, чим вища здатність партнерів відверто обговорювати свої потреби, почуття та проблеми тим вища задоволеність шлюбом. Натомість, закрите чи поверхове спілкування пов'язується із наростання невдоволення шлюбом.

Отже, задоволеність подружніми стосунками залежить від впливу соціально-психологічних чинників. І навпаки, задоволеність подружніми стосунками впливає на гармонію в інтимно-сексуальній сфері, зовнішню

привабливість, відкритість і тотожність поглядів, комунікацію між партнерами, підвищує бажання підтримувати один одного та разом вирішувати побутові чи виховні питання.

2.4 Програма корекції та оптимізації стосунків у подружніх парах зі стажем

Ця програма розроблена на основі емпіричного дослідження, проведеного серед подружніх пар зі стажем подружнього життя більше п'яти років. Програма спрямована на корекцію та оптимізацію стосунків у подружжі шляхом роботи з основними сферами сімейного життя, які виявилися конфліктними або потребують поліпшення. Програма базується на сучасних наукових дослідженнях і націлена на покращення комунікації, рольової адекватності та задоволеності шлюбом.

На основі проведеного дослідження було виявлено, що більшість подружніх пар демонструють високий рівень узгодженості очікувань щодо основних сфер сімейного життя, таких як господарсько-побутова сфера, батьківсько-виховна діяльність, соціальна активність, та емоційно-психотерапевтична підтримка. Проте деякі пари мають значні розбіжності у сферах інтимно-сексуальних стосунків, особистісної ідентифікації та зовнішньої привабливості [8].

Мета та завдання програми

Метою цієї програми є корекція та оптимізація стосунків у подружніх парах зі стажем більше п'яти років. Програма допоможе подружжям краще розуміти свої потреби, покращити комунікацію та досягти більшої узгодженості в очікуваннях і поведінкових ролях у шлюбі. Основні завдання програми:

1. Підвищення рівня відкритості спілкування у подружжі.
2. Зменшення конфліктів у сферах господарсько-побутової діяльності та інтимних стосунків.
3. Розвиток емоційно-психотерапевтичної підтримки між партнерами.
4. Покращення рольової адекватності та розподілу обов'язків у родині.

5. Формування узгоджених поглядів на соціальну активність та особистісну ідентифікацію.

Структура корекційної програми

Тиждень 1: Діагностика та формування цілей

На першому етапі проводиться детальна діагностика стосунків у подружжя за допомогою тестів, що були використані в емпіричному дослідженні [8]. Основна мета цього етапу – визначення сильних і слабких сторін у взаєминах та формування індивідуальних цілей для кожного партнера.

Тиждень 2: Комунікація і взаєморозуміння

Другий тиждень присвячений покращенню навичок комунікації та розуміння потреб партнера. Включає вправи на активне слухання, відкритість у вираженні емоцій та потреб, а також надання та прийняття зворотного зв'язку [8].

Вправи для тижня 2: Комунікація і взаєморозуміння

1. Вправа «Активне слухання»:

Опис: Один з партнерів висловлює свої почуття чи проблеми, тоді як інший уважно слухає, не перебиваючи. Після цього слухач має повторити основну думку партнера своїми словами, щоб підтвердити, що він зрозумів почуте.

Мета: Поліпшення навичок слухання та створення атмосфери взаєморозуміння.

2. Вправа «Письмові повідомлення»:

Опис: Партнери мають написати один одному короткі повідомлення, описуючи свої потреби або очікування. Потім вони обговорюють свої відповіді.

Мета: Підвищення відкритості у вираженні почуттів і потреб.

3. Вправа «Емоційний компас»:

Опис: Партнери визначають та обговорюють свої емоційні стани протягом тижня. Кожен вибирає три ключові емоції, які найчастіше відчував, і пояснює, чому ці емоції виникали.

Мета: Розуміння емоційної реакції один одного та покращення емоційної підтримки.

Тиждень 3: Рольова адекватність

Цей етап спрямований на усунення конфліктів у розподілі сімейних обов'язків. Проводяться обговорення очікувань щодо ролей кожного з партнерів у господарсько-побутовій сфері, вихованні дітей та соціальній активності [8].

Тиждень 4: Емоційно-психотерапевтична підтримка

Четвертий тиждень зосереджений на розробці навичок емоційної підтримки та створенні безпечного середовища для спілкування. Партнери навчаються надавати один одному моральну підтримку та працюють над зміцненням емоційного зв'язку [8].

Тиждень 5: Інтимні стосунки та зовнішня привабливість

Цей етап присвячений роботі над проблемами в інтимній сфері. Включає вправи на покращення фізичної близькості та обговорення важливості зовнішньої привабливості у стосунках [8].

Вправи для тижня 5: Інтимні стосунки та зовнішня привабливість

1. Вправа «Доторки довіри»:

Опис: Партнери практикують фізичну близькість через дотики, спрямовані на підвищення почуття безпеки та довіри. Це можуть бути масажі чи просто тримання за руки, зосереджуючись на відчуттях [59].

Мета: Підвищення фізичної близькості та емоційної відкритості.

2. Вправа Зовнішній вигляд і привабливість:

Опис: Партнери обговорюють свої уявлення про привабливість і взаємно діляться, що вони цінують у зовнішньому вигляді одне одного.

Мета: Підвищення уваги до зовнішньої привабливості та підтримка позитивного образу себе в очах партнера.

3. Вправа «Ритуали близькості»:

Опис: Партнери створюють власні ритуали близькості, які вони можуть виконувати щодня чи щотижня. Це може бути поцілунок перед сном або особливий спосіб проведення часу разом.

Мета: Закріплення зв'язку та створення нових емоційних звичок у стосунках.

Висновки

Програма корекції та оптимізації стосунків у подружніх парах зі стажем допоможе подружжям вирішити проблеми та досягти гармонійних взаємин у шлюбі. Вправи які запропоновані для подружніх пар в корекційній програмі покликані поліпшити комунікацію, емоційну підтримку та інтимні стосунки між партнерами, сприяючи гармонії та зміцненню стосунків.

Рекомендується пройти програму під керівництвом фахівця, щоб досягти найкращих результатів.

Висновок розділу 2

Результати проведеного дослідження показали основні показники задоволеності шлюбними стосунками в подружніх парах зі стажем понад п'ять років. Визначено, що для більшості досліджуваних пар характерний високий рівень узгодженості сімейних цінностей, зокрема в сферах господарсько-побутових обов'язків, емоційної підтримки та соціальної активності. У середньому, для 54,55% пар показники різниці в очікуваннях і домаганнях перебувають у межах 3 балів, що свідчить про стійкі та гармонійні стосунки. Разом з тим, у 45,45% подружніх пар виявлені критичні розбіжності в очікуваннях і домаганнях у таких сферах, як інтимно-сексуальні стосунки, зовнішня привабливість і особистісна ідентифікація. Зокрема, найбільші розбіжності спостерігалися у парах №7 і №9, де різниця у поглядах на зовнішню привабливість та емоційну підтримку сягала 6-6,5 балів. Це може бути свідченням недостатньої емоційної підтримки, конфліктів щодо сприйняття зовнішнього вигляду та ролей у шлюбі, що потребує окремої уваги та корекції.

Серед соціально-психологічних чинників, що впливають на задоволеність шлюбними стосунками, варто виділити спільність сімейних цінностей, узгодженість рольових очікувань, рівень соціальної активності та ступінь взаєморозуміння між партнерами. Високий рівень задоволеності стосунками виявлено серед пар, де є чітке розуміння та поділ обов'язків, а також взаємна підтримка і турбота.

З метою корекції та оптимізації стосунків було запропоновано програму, спрямовану на підвищення рівня взаємодії та гармонізації очікувань у подружніх парах. Основними напрямками програми є розвиток навичок емоційної підтримки, покращення комунікативних навичок для подолання конфліктів, а також зміцнення узгодженості рольових очікувань у різних аспектах сімейного життя. Ця програма дозволить подружнім парам досягти більшої стабільності та задоволеності у стосунках, сприятиме зниженню напруги та підвищенню гармонії у сімейному житті.

ВИСНОВКИ

У першому розділі магістерської роботи здійснено теоретичний аналіз проблеми задоволеності шлюбом як ключового індикатора ефективного функціонування сімейної системи. Задоволеність шлюбом трактується як суб'єктивна оцінка подружніх відносин, яка формується під впливом різноманітних факторів, включаючи взаєморозуміння, емоційну підтримку та виконання рольових очікувань партнерів тощо. Одним з важливих аспектів сім'ї як малої соціальної групи є виконання функції підтримки і розвитку особистості, забезпечення задоволення психологічних, соціальних, побутових та фізіологічних потреб її членів. Кожен партнер у шлюбі має свої ціннісні орієнтири, а задоволеність шлюбом є відображенням реалізації їхніх індивідуальних очікувань.

Подружні пари у розвитку проходять стадії шлюбу та кризові періоди, зокрема адаптацію на початкових етапах, народження дітей, а також період «порожнього гнізда». Кожна стадія має свої типові труднощі, які впливають на подружню задоволеність і можуть призводити до криз у сімейних стосунках. Правильне розуміння і своєчасне вирішення кризових ситуацій сприяє зміцненню подружніх відносин і збереженню емоційної близькості. На задоволеність шлюбом впливають психологічні та соціальні чинники, зокрема особистісні характеристики партнерів, здатність до відкритого діалогу та взаємної підтримки, рівень самореалізації, комунікативні навички і соціально-рольова компліментарність. Задоволеність шлюбом є багатовимірною категорією, яка охоплює емоційний, психологічний та соціальний виміри і відіграє критичну роль у підтримці сімейного благополуччя.

В процесі дослідження було висунуто припущення про те, що задоволеність шлюбними стосунками в конкретній сімейній парі обумовлена рядом соціально психологічних чинників, серед яких ми виділяємо рольові очікування і домагання в шлюбі, особливості спілкування в сім'ї. В дослідження були використані такі методики: методика «Рольові очікування і домагання в шлюбі» А.Н. Волкова,

методика «Спілкування в сім'ї» Ю.Є. Альошина, Л.Я. Гозман, Є.М. Дубовська, методика діагностики задоволеності шлюбом В.В. Століна, Т.Л. Романова, Г.П. Бутенко, тест на виявлення гендерної ролі особистості Сандри Бем.

За результатами дослідження задоволеності шлюбними стосунками в подружніх парах зі стажем понад п'ять років було визначено, що для більшості досліджуваних пар характерний високий рівень узгодженості сімейних цінностей, зокрема в сферах господарсько-побутових обов'язків, емоційної підтримки та соціальної активності. У середньому, для 54,5% пар показники різниці в очікуваннях і домаганнях перебувають у межах 3 балів, що свідчить про стійкі та гармонійні стосунки. Разом з тим, у 45,45% подружніх пар виявлені критичні розбіжності в очікуваннях і домаганнях у таких сферах, як інтимно-сексуальні стосунки, зовнішня привабливість і особистісна ідентифікація.

За результатами дослідження характеру спілкування в подружніх парах зі стажем понад п'ять років з'ясовано, що найвищу загальну кількість балів набрали опитувані подружжя за параметром «взаєморозуміння». Із одинадцяти досліджуваних сімейних пар зі стажем подружнього життя більшість відноситься до категорії «абсолютно благополучні». На другому місці знаходяться пари віднесені до категорії «благополучні». Третє і четверте місце, з невеликою різницею категорії «скоріш благополучні та «перехідні». Серед пар зі стажем, які пройшли цей тест нема пар, відносних до таких категорій, як «абсолютно не благополучні», «неблагополучні», та «скоріш неблагополучні».

За результатами дослідження гендерних ролей визначено, що яскраво виражена андрогінність спостерігається у чотирьох досліджуваних – двох жінок та двох чоловіків. Тобто чотири особи мають здатність вільно використовувати як маскулінні, так і фемінні риси залежно від ситуації. Такі особистості вважаються більш гнучкими. В відсотковому співвідношенні андрогінів серед усіх досліджуваних виявилось приблизно 18%. Чоловіки з яскраво вираженою маскулінністю займають приблизно 54% від усіх досліджуваних чоловіків. Жінок з яскраво вираженою фемінністю також також виявилось 54% з усіх досліджуваних

За результатами кореляційного аналізу визначені соціально-психологічні чинники, що впливають на задоволеність шлюбними стосунками: інтимно-сексуальні стосунки, особистісна ідентифікація, рівномірний розподіл обов'язків у господарсько-побутовій сфері, гармонійність батьківсько-виховної сфери, соціальна активність емоційно-психологічна сфера подружжя, зовнішня привабливість партнерів, психотерапевтичність спілкування, тотожність поглядів і наявність загальних символів, відкритість спілкування та взаєморозуміння.

З метою корекції та оптимізації стосунків було запропоновано програму, спрямовану на підвищення рівня взаємодії та гармонізації очікувань у подружніх парах. Основними напрямками програми є розвиток навичок емоційної підтримки, покращення комунікативних навичок для подолання конфліктів, а також зміцнення узгодженості рольових очікувань у різних аспектах сімейного життя. Ця програма дозволить подружнім парам досягти більшої стабільності та задоволеності у стосунках, сприятиме зниженню напруги та підвищенню гармонії у сімейному житті.

СПИСОК ВИКОРИСТАНИХ ДЖЕРЕЛ

1. Андрієнко І. С. Сексуальність у шлюбі: психологічні аспекти. Видавництво «Наука». Київ, 2019. 187с.
2. Бабенко О. В. Психологічні особливості самоствалення жінки в різних формах шлюбу. Вісник Херсонського державного університету. Серія: *Психологічні науки*. Херсон, 2019. С 90-95.
3. Бондарчук О.І. Психологія сім'ї: курс лекцій. Київ: МАУП, 2001.96 с.
4. Горностай П.П., Титаренко М.В. Психологія особистості. Словник. Київ: Рута, 2021. С. 71-72.
5. Гуденко О. В. Психокорекція рольових очікувань у сімейних взаєминах. Вісник Херсонського державного університету. Серія: *Психологічні науки*. Херсон, 2023.С110-115.
6. Доменюк, О. В. Психокорекція рольових конфліктів сучасної сім'ї. Вісник Херсонського державного університету. Серія: *Психологічні науки*. Херсон, 2021. С100-105.
7. Журсальок К.А. Діагностика сімейних стосунків «Наукові інновації та передові технології». Серія «*Психологія*». Херсон, 2024.50с.
8. Забеліна О. В. Психокорекція рольових очікувань у сімейних взаєминах. Вісник Херсонського державного університету. Серія: *Психологічні науки*. Херсон, 2020.С. 45-50.
9. Іващенко А. С. Психологічні чинники міжособистісних стосунків у молодих подружніх парах. Вісник Національної академії. Київ, 2015.85с.
10. Коваль.О.М. Тематичний словник з психології та педагогіки. Тернопіль: ТНЕУ, 2015.220 с.
11. Козловська М.В. Соціальна робота і сучасність: теорія та практика. VI міжнар. наук.-практ.конф., Тези. Київ, 2010.С. 121-122.
12. Колесніченко Н. М. Задоволеність стосунками в подружніх парах. Кваліфікаційна робота магістра, Ізмаїльський державний гуманітарний університет, Ізмаїл, 2021.95с.

13. Коширець В.В., Федоренко Р.П., Мушкевич М.І. Психологічне консультування та психотерапія : зміст, прийоми, технології. Навч. посіб. Вид. 2-ге, перероб., доповн. Луцьк: Вежа, 2020. 368 с
14. Кравець, О. В. Взаємовідносини в шлюбі: соціально-психологічний підхід. Харківський національний університет. Харків, 2020. 97с.
15. Крайлюк А. І. Вплив батьківських настанов на вибір шлюбного партнера. Київський національний університет імені Тараса Шевченка. Київ, 2017. 200 с.
16. Лепіхова Л.А. Межличностные отношения . Психологія особистості: Словник-довідник . Ред. П.П. Горностая, Т.М. Титаренко. Київ: Рута, 2001. С. 71-72.
17. Макаренко І. В. Сімейна психологія. Видавництво «Світ». Львів, 2019. 200 с.
18. Мацюна, К. В. Психологічна задоволеність шлюбом на різних етапах життєвого циклу сім'ї. Вісник Херсонського державного університету. Серія: *Психологічні науки*. Херсон, 2020. С. 60-65.
19. Мельник, А. В. Роль комунікації у подружніх відносинах. Київський Інститут соціальної психології. Київ, 2021. 85с.
20. Могильовська І.А. «Задоволеність стосунками у подружніх парах зі стажем». Тези XXI Міжрегіональній науково-практичній конференції молодих учених і аспірантів «Дослідження молодих аспірантів науковців у галузі гуманітарних наук». Дніпро, 2024.
21. Мушкевич М. І. Психологічний супровід сімей, що мають проблемних дітей : монографія. Луцьк : Вежа-Друк, 2019. 456 с.
22. Мушкевич М. І., Пилип'юк Т.О. Гендерна диференціація особистісних особливостей осіб з різним ставленням до репродуктивного здоров'я. *Психологія: реальність і перспективи* : зб. наук. праць Рівнен. держ. гуманіт. ун-ту. Рівне , 2015. Вип. 4. С. 201-205.

23. Мушкевич М. І. Практична психологія в роботі із учасниками АТО. *Психологія : реальність і перспективи* : зб. наук. праць Рівнен. держ. гуманіт. ун-ту. Рівне : РДГУ, 2016. Вип. 6. С. 136-141.
24. Мушкевич М. І., Федоренко Р.П., Коширець В.В. Психологічне консультування та психотерапія: зміст, прийоми, технології. Навч. посіб. Луцьк: Вежа-Друк, 2018. 300 с.
25. Петровська Т. М. Психологія шлюбних стосунків. Видавництво «Освіта». Київ, 2018. 102с.
26. Поспелова, І. Д., Косьянова, О. Ю. Вплив соціально-психологічних установок сучасного подружжя на їх задоволеність шлюбом. Наука і освіта. Київ, 2020. С.16-20.
27. Потапчук Є.М. Психологічна діагностика шлюбного потенціалу та міжособистісної сумісності з партнером : довідник сімейного психолога. Видавництво «Poly Lux design&print». Хмельницький, 2020. 36 с.
28. Прус Ю. В. Психологічні особливості задоволеності подружніми стосунками у жінок. Кваліфікаційна робота магістра. Харківський національний педагогічний університет імені Г. С. Сковороди. Харків, 2022. 97с.
29. Приходько В.І., Юрченко Ю.О. Психологічний словник: навчальний посібник. Київ: Каравела, 2014. 320 с.
30. Пузиревська Я. В. Фактори, які впливають на задоволеність цивільним шлюбом. Вісник Херсонського державного університету. Серія: *Психологічні науки*. Херсон, 2023. С.70-75.
31. Пухно С.В. Дисертація «Психологічні чинники задоволеності шлюбом жінок періоду ранньої дорослості». Сумський державний педагогічний університет імені А.С. Макаренка. Суми, 2015. 80с.
32. Роджерс К.М. Шлюб і його альтернативи. Позитивна психологія сімейних відносин Карл Роджерс. Пер. з англ. Е. Г. Разановой. К.: Етерна, 2016. 320 с.

33. Руденко О.В. Гендерні особливості самореалізації особистості в юнацькому віці. Київський національний університет імені Тараса Шевченка. Київ, 2014, 150с.

34. Саух П. І. Психологічні чинники задоволеності шлюбом на різних етапах подружнього життя. *Психологічні дослідження №1*. Київ 2019, с. 37-45.

35. Седих К.В. Психологія сім'ї: навч. посіб. К.: Академ. видав, 2015. 192с.

36. Соловійова, Л. П. Життєві цінності та шлюбна задоволеність. Полтавський університет економіки і торгівлі. Полтава, 2021. 110с.

37. Столін В.В., Т.Л.Романова та Г. П. Бутенко. Опитувальник «Задоволеність шлюбом». Видавництво ІРІК. Київ, 2001. 50с.

38. Ткаченко, С. Ю. Стратегії вирішення конфліктів у шлюбі. Одеський національний університет. Одеса, 2017. 105с.

39. Ткаченко, В. Є. Благополуччя подружніх відносин і його вплив на задоволеність шлюбом. Наука і освіта .Київ, 2010. С.28-32.

40. Труба, А. В. Взаємозв'язок емоційної гнучкості та задоволеності шлюбом у подружніх стосунках. *Вісник Запорізького національного університету*. Серія: *Психологічні науки*. Запоріжжя, 2020. С.80-85.

41. Трубач А. В. Взаємозв'язок емоційної гнучкості та задоволеності шлюбом у подружніх стосунках. Кваліфікаційна робота магістра. Запорізький національний університет. Запоріжжя, 2015. 98с.

42. Федоренко Р.П., Мушкевич М.І. Психологія молодого сім'ї: монографія. Видавництво: Вежа. Луцьк, 2020. 392 с

43. Федоренко Р. П. Психологія сім'ї: навчальний посібник. Луцьк: Вежа, 2015. 364 с.

44. Федорчук Л. О. Соціальна підтримка та її вплив на задоволеність стосунками у шлюбі. Львів: Український католицький університет, 2020. 82с.

45. Хлопоніна Н. Є. Вплив ролевих очікувань подружжя на характер сімейного спілкування. Вісник Харківського національного університету імені В. Н. Каразіна. Харків, 2020. С. 116-120.

46. Boniwell I. Positive Psychology in a Nutshell: The Science of Happiness. London: McGraw-Hill Education. London, 2012. 10p.

47. J. Brown. Communication and Conflict Resolution in Relationships. Journal of Family Studies. London, 2017. 10p.

48. Sayehmiri K., Kareem K. I., Abdi K., Dalvand S., Ghanei Gheshlagh R. The relationship between personality traits and marital satisfaction: a systematic review and meta-analysis. BMC Psychology. London, 2020. 15p.

49. Sullivan K. T., & Davila, J. Support processes in intimate relationships. New York: Oxford University Press, 2020. 11p.

50. Smith M. Marital Satisfaction and Family Dynamics. Psychology Today. New York, 2018. 22p.

51. Finkel, E. J., & Simpson, J. A. The psychology of close relationships. New York: Oxford University Press. New York, 2020. 12p.

52. Fincham, F. D. Marriage in the new millennium: A decade in review. Journal of Marriage and Family. New York, 2016. P. 630-649.

53. M. Green. Emotional Support and Marital Satisfaction. Journal of Counseling Psychology. New York, 2019. 12p.

54. Gottman, J. M., & Silver, N. The seven principles for making marriage work: A practical guide from the country's foremost relationship expert. New York: Harmony Books, 2016. 15p.

55. Karney, B. R., Bradbury, T. N. Research on marital satisfaction and stability in the 2010s: Challenging conventional wisdom. Journal of Marriage and Family. New York, 2020. P. 100-116.

56. Karney B. R., Bradbury T. N. Global perspective on marital satisfaction. Sustainability. New York, 2020. 12p.

57. Markman, H. J., Stanley, S. M., Blumberg, S. L. Fighting for your marriage: A deluxe revised edition of the classic best-seller for enhancing marriage and preventing divorce. San Francisco: Jossey-Bass,2015.27p.

58. Martins L. B., Marengo L. A., Casalecchi J. G., Figueiredo M. J. , Silva Júnior M. D. A systematic review of the relationship between marital satisfaction and adult's attachment styles: an evolutionary and cross-cultural perspective. Trends in Psychology. New York, 2023. P.12.

59. Neff, L. A., Karney, B. R. Stress and reactivity to daily relationship experiences: How stress hinders adaptive processes in marriage. Journal of Personality and Social Psychology. New York, 2017. P.81-100.

60. Pedro M. F., Ribeiro T., Shelton K. H. Romantic attachment and family functioning: the mediating role of marital satisfaction. Journal of Child and Family Studies, 2015.p. 3482-3495.

61. RoggeR. D., BradburyT. N. Love in the laboratory: What 30 years of research on marriage has taught us. Perspectives on Psychological Science. New York,2019.p.57-83.

62. Ting-ToomeyS., Dorjee T. Communicating across cultures. New York: The Guilford Press,2018.p.19.

63. L.White.Gender Rolesand Marital Stability. Social Psychology Quarterly. New York,2020.p.24.

64. Whisman M. A.,Baucom D. H. Intimate relationships and psychopathology. New York: The Guilford Press,2017.P.12

ДОДАТКИ

Додаток А

Текст опитувальника «Рольові очікування і домагання у шлюбі» автор
Волкова.

(Жіночий варіант)

Питання	Повністю погоджуюся	В цілому це вірно	Це не зовсім так	Це невірно
1. Настрій і самопочуття людини залежить від задоволення її сексуальних потреб.				
2. Щастя в шлюбі залежить від сексуальної гармонії чоловіка й жінки.				
3. Сексуальні стосунки - головне у стосунках чоловіка й дружини.				
4. Головне в шлюбі - щоб у чоловіка й дружини було багато спільних інтересів.				
5. Дружина - це друг, що поділяє мої інтереси, думки, захоплення.				
6. Дружина - це насамперед друг, з яким можна поговорити про свої справи.				
7. Найбільша турбота дружини - щоб всі члени родини були нагородовані й доглянуті.				
8. Жінка багато втрачає у моїх очах, якщо вона погана господарка.				
9. Жінка може пишатися собою, якщо вона гарна господарка.				
10. Я хотів би, щоб моя дружина любила дітей і була їм гарною матір'ю.				

11. Жінка, що страждає від материнства, неповноцінна жінка.				
12. Для мене головне в жінці, щоб вона була гарною матір'ю моїм дітям.				
13. Мені подобаються ділові й енергійні жінки.				
14. Я дуже ціную жінок, всерйоз захоплених своєю справою.				
15. Для мене дуже важливо, як оцінюють на роботі ділові й професійні якості моєї дружини.				
16. Дружина повинна, насамперед, створювати й підтримувати теплу, довірчу атмосферу.				
17. Для мене головне - щоб моя дружина добре розуміла мене й приймала мене таким, який я є.				
18. Дружина - це насамперед друг, уважний і турботливий до моїх переживань, настрою, стану.				
19. Мені подобається, коли моя дружина красиво й модно одягається.				
20. Я дуже ціную жінок, що вміють красиво одягатися.				
21. Жінка повинна виглядати так, щоб на неї звертали увагу.				
22. Я завжди знаю, що треба купити для нашої квартири.				
23. Я люблю займатися домашніми справами.				

24. Я можу зробити ремонт квартири, полагодити побутову техніку.				
25. Діти люблять грати із мною, охоче спілкуються, ідуть на руки.				
26. Я дуже люблю дітей і вмю з ними займатися.				
27. Я брав би активну участь у вихованні своєї дитини, навіть якби ми із дружиною вирішили розстатися.				
28. Я прагну домогтися свого місця в житті.				
29. Я хочу стати справжнім фахівцем своєї справи.				
30. Я пишаюся, коли мені доручають важку й відповідальну роботу.				
31. Близькі й друзі часто звертаються до мене за порадою, допомогою й підтримкою.				
32. Оточуючі часто довіряють мені свої лиха.				
33. Я завжди щиро співчуваю, втішаю й опікую людей, які цього потребують.				
34. Мій настрій багато в чому залежить від того, як я виглядаю.				
35. Я намагаюся носити одяг, що мені личить.				
36. Я уважно ставлюся до крою костюма, фасону сорочки, кольорів краватки.				

(Чоловічий варіант)

Питання	Повністю погоджуюся	В цілому це вірно	Це не зовсім так	Це невірно
1. Настрій і самопочуття людини залежить від задоволення її сексуальних потреб.				
2. Щастя в шлюбі залежить від сексуальної гармонії чоловіка й жінки.				
3. Сексуальні стосунки - головне у стосунках чоловіка й дружини.				
4. Головне в шлюбі - щоб у чоловіка й дружини було багато спільних інтересів.				
5. Дружина - це друг, що поділяє мої інтереси, думки, захоплення.				
6. Дружина - це насамперед друг, з яким можна поговорити про свої справи.				
7. Найбільша турбота дружини - щоб всі члени родини були нагодовані й доглянуті.				
8. Жінка багато втрачає у моїх очах, якщо вона погана господарка.				
9. Жінка може пишатися собою, якщо вона гарна господарка.				
10. Я хотів би, щоб моя дружина любила дітей і була їм гарною матір'ю.				
11. Жінка, що страждає від материнства, неповноцінна жінка.				
12. Для мене головне в жінці, щоб вона була гарною матір'ю моїм дітям.				

13. Мені подобаються ділові й енергійні жінки.				
14. Я дуже ціную жінок, всерйоз захоплених своєю справою.				
15. Для мене дуже важливо, як оцінюють на роботі ділові й професійні якості моєї дружини.				
16. Дружина повинна, насамперед, створювати й підтримувати теплу, довірчу атмосферу.				
17. Для мене головне - щоб моя дружина добре розуміла мене й приймала мене таким, який я є.				
18. Дружина - це насамперед друг, уважний і турботливий до моїх переживань, настрою, стану.				
19. Мені подобається, коли моя дружина красиво й модно одягається.				
20. Я дуже ціную жінок, що вміють красиво одягатися.				
21. Жінка повинна виглядати так, щоб на неї звертали увагу.				
22. Я завжди знаю, що треба купити для нашої квартири.				
23. Я люблю займатися домашніми справами.				
24. Я можу зробити ремонт квартири, полагодити побутову техніку.				

25. Діти люблять грати із мною, охоче спілкуються, ідуть на руки.				
26. Я дуже люблю дітей і вмю з ними займатися.				
27. Я брав би активну участь у вихованні своєї дитини, навіть якби ми із дружиною вирішили розстатися.				
28. Я прагну домогтися свого місця в житті.				
29. Я хочу стати справжнім фахівцем своєї справи.				
30. Я пишаюся, коли мені доручають важку й відповідальну роботу.				
31. Близькі й друзі часто звертаються до мене за порадою, допомогою й підтримкою.				
32. Оточуючі часто довіряють мені свої лиха.				
33. Я завжди щиро співчуваю, втішаю й опікую людей, які цього потребують.				
34. Мій настрій багато в чому залежить від того, як я виглядаю.				
35. Я намагаюся носити одяг, що мені личить.				
36. Я уважно ставлюся до крою костюма, фасону сорочки, кольорів краватки.				

Обробка й інтерпретація результатів

Після виконання подружжям завдання відповіді чоловіка й дружини заносяться в таблицю «Консультаційне дослідження сімейних цінностей» (див. табл. 3).

Таблиця 3

Консультаційне дослідження сімейних цінностей

Шкала сімейних цінностей	№ твердження	Бал	№ твердження	Бал	Загальний показник (убалах)
Інтимно-сексуальна	1	2	2		
	2	2	3		
	3	1	2		
	7 = 5 7		3		
Особистісна ідентифікація з шлюбним партнером	4	3	3		
	5	3	3		
	6	3			
	9 = 9 9				
Господарсько-побутова	Очікування		Домагання		
	7	3 3	22	3	
	8	3 2	23	3	
	9	3 3	24	3	
	7 = 9 8		? = 9 5		
Батьківсько-виховна	10	3 3	25	2	
	11	3 1	26	2	

	12	1 2	27	3	3
	7=7 6		?=7 9		
Соціальна активність	13	3 3	28	3	3
	14	2 1	29	2	3
	15	3 1	30	1	2
	7=8 5		7= 8 6		
Емоційно-психотерапевтична	16	3 3	31	2	3
	17	3 3	32	3	3
	18	3 2	33	2	2
	?=9 8		?=8 7		
Зовнішня привабливість	19	3 3	34	1	1
	20	2 2	35	3	3
	21	3 3	36	1	2
	7=8 8		9= 6 5		

Відповіді на запропоновані твердження свідчать про виразність у чоловіка й жінки семи основних сімейних цінностей. Відповідно, бали по кожній шкалі сімейних цінностей підсумовуються окремо. По перших двох шкалах ці результати є підсумковими й переносяться в останній стовпець таблиці. Підсумкові бали інших п'яти шкал обчислюються як напівсума балів за підшкалами «рольові очікування» (установка чоловіка й дружини на активне виконання партнером сімейних обов'язків) і «рольові домагання» (особиста готовність кожного з партнерів виконувати сімейні ролі). Відповіді оцінюються в такий спосіб:

- відповідь «Повністю погоджуюсь» - 3 бали;
- відповідь «В цілому це вірно» - 2 бали;
- відповідь «Це не зовсім так» - 1 бал;
- відповідь «Це невірно» - 0 балів.

Таким чином, мінімальний сумарний бал по шкалі становить 0 балів, максимальний підсумковий бал по шкалі - 9 балів. Шкала оцінок взаємин представлена трьома категоріями:

- низькі оцінки по шкалі - 0-3 бала;
- середні оцінки по шкалі - 4-6 бала;
- високі оцінки по шкалі - 7-9 балів.

Характеристика шкал сімейних цінностей:

1. Інтимно-сексуальна шкала (твердження № 1-3) — шкала значимості сексуальних стосунків у шлюбі. Високі оцінки по шкалі означають, що шлюбні партнери вважає сексуальну гармонію важливою умовою подружнього щастя, ставлення до партнера істотно залежить від оцінки її (його) як сексуального партнера. Низькі оцінки по шкалі інтерпретуються як недооцінка сексуальних відносин у шлюбі.

2. Шкала особистісної ідентифікації із партнером (твердження № 4—6) — шкала, що відображає установку чоловіка (дружини) на особистісну ідентифікацію зі шлюбним партнером: очікування спільності інтересів, потреб, ціннісних орієнтації, способів проведення дозвілля. Низькі оцінки по шкалі припускають установку на особисту автономію.

3. Господарсько-побутова шкала вимірює установку чоловіка й жінки на реалізацію господарсько-побутової функції родини. Ця шкала, як і всі наступні, має дві підшкали: «рольові очікування» й «рольові домагання». Підшкала «рольові очікування» (твердження № 7-9) - оцінки розглядаються як ступінь очікування від партнера активного вирішення побутових питань. Чим вище оцінки за шкалою рольових очікувань, тим більше вимог пред'являє чоловік (дружина) до участі партнера в організації побуту, тим більше значення мають господарсько-побутові вміння й навички партнера. Підшкала «рольові домагання» (твердження № 22-24) відображає установки на власну активну участь у веденні домашнього господарства. Загальна оцінка по шкалі розглядається як оцінка чоловіком (дружиною) значимості побутової організації родини.

4. Батьківсько-виховна шкала дозволяє судити про відношення чоловіка й жінки до своїх батьківських обов'язків. Підшкала рольових очікувань (твердження № 10-12) показує виразність установки шлюбних партнерів на активну батьківську позицію партнера. Підшкала рольових домагань (твердження № 25-27) свідчить про орієнтацію чоловіка (дружини) на власні обов'язки у вихованні дітей. Загальна оцінка шкали розглядається як показник значимості для подружжя батьківських функцій. Чим вище оцінка за шкалою, тим більше значення надає чоловік (дружина) ролі батька (матері), тим в більшій мірі він (вона) вважає батьківство основною цінністю життя родини.

5. Шкала соціальної активності відбиває установку на значимість зовнішньої соціальної активності (професійної, суспільної) для стабільності шлюбно-сімейних відносин. Підшкала «рольові очікування» (твердження № 13-

15) вимірює ступінь орієнтації чоловіка (дружини) на те, що шлюбний партнер повинен мати серйозні професійні інтереси, грати активну суспільну роль. Підшкала «рольові домагання» (твердження № 28- 30) ілюструє виразність власних професійних потреб шлюбних партнерів. Загальна оцінка шкали показує значимість позасімейних інтересів для чоловіка (дружини), що є основними цінностями в процесі міжособистісної взаємодії чоловіка й жінки.

6. Емоційно-психотерапевтична шкала виражає установку на значимість емоційно-психотерапевтичної функції шлюбу. Підшкала «рольові очікування» (твердження № 16-17) вимірює ступінь орієнтації чоловіка (дружини) на те, що шлюбний партнер візьме на себе роль емоційного лідера в родині в питаннях корекції психологічного клімату в родині, надання моральної й емоційної підтримки, створення «психотерапевтичної атмосфери». Підшкала «рольові домагання» (твердження № 31-33) відбиває прагнення досліджуваного бути сімейним «психотерапевтом». Загальна оцінка шкали розглядається як показник значимості для партнерів взаємної моральної й емоційної підтримки членів родини, орієнтації на шлюб як середовище, що сприяє психологічній розрядці й стабілізації.

7. Шкала зовнішньої привабливості оцінює ступінь значимості зовнішнього вигляду для чоловіка (дружини), його відповідність стандартам сучасної моди. Підшкала «рольові очікування» (твердження № 19-21) свідчить про виразність бажання мати зовні привабливого партнера. Підшкала «рольові домагання» (твердження № 34-36) ілюструє установку на власну привабливість, прагнення модно й красиво одягатися. Загальна оцінка - показники орієнтації подружжя на сучасні зразки зовнішнього вигляду.

Аналіз результатів припускає три етапи:

1. Аналіз індивідуальних показників шкали сімейних цінностей, рольових очікувань і домагань чоловіка (дружини). Проводиться на підставі підрахунку балів у таблиці «Консультаційне дослідження сімейних цінностей». Отримані в результаті підрахунку дані характеризують:

- уявлення чоловіка (дружини) про ієрархію сімейних цінностей: чим більше величина балів по шкалі сімейних цінностей, тим більш значимим для подружжя є ця сфера життєдіяльності родини;
- орієнтацію дружини (чоловіка) на активну рольове поведінку шлюбного партнера (рольові очікування) і на власну активну роль у родині з реалізації сімейних функцій (рольові домагання).

2. Порівняльний аналіз уявлень про сімейні цінності й рольових установок чоловіка й дружини. Ступінь погодженості сімейних цінностей чоловіка й жінки оцінюється на основі даних, представлених у таблиці 4.

Погодженість сімейних цінностей чоловіка й жінки

Сімейні цінності	Інтимно-сексуальна	Особистісна ідентифікація	Господарсько-побутова	Батьківсько-виховна	Соціально-активність	Емоційно-психотерапевтична	Зовнішня привабливість
ШСЦч							
ШСЦд							
ССЦ							

Примітка. ШСЦч і ШСЦд - показники по шкалах сімейних цінностей чоловіка й дружини відповідно, ССЦ - погодженість сімейних цінностей чоловіка й жінки.

Погодженість сімейних цінностей характеризується різницею балів показників шкали сімейних цінностей чоловіка й шкали сімейних цінностей дружини. Чим менше різниця, тим більша погодженість уявлень чоловіка й жінки про найбільш значимі сфери життєдіяльності родини. Різниця до 3 балів дозволяє припустити відсутність у чоловіка й жінки проблемних взаємин, у той час як розбіжність більше 3 балів свідчить про досить високий ступінь конфліктності відносин у парі.

3. Визначення ступеня рольової адекватності подружньої пари у п'ятих сферах міжособистісної взаємодії в родині (3—7 ШСЦ). Аналізуючи специфіку уявлень подружньої пари про значимість сімейних цінностей, необхідно виходити з того, що установки чоловіка й дружини щодо найважливіших сфер життєдіяльності родини можуть мати ідеальний характер, але не відповідати реальній рольовій поведінці чоловіка й жінки. Адекватність рольової поведінки чоловіка й дружини залежить від відповідності рольових очікувань рольовим домаганням чоловіка й жінки. Рольова адекватність чоловіка оцінюється на основі підрахунку різниці балів оцінок рольових домагань дружини й рольових очікувань чоловіка; відповідно, рольова адекватність дружини буде дорівнювати різниці балів, що характеризують рольові домагання чоловіка й рольових очікувань дружини (див. табл. 5). Чим менше різниця, тим більша рольова адекватність подружжя, і, отже, орієнтації дружини (чоловіка) властиве виконання певної функції відповідають установкам чоловіка (дружини) на активну роль шлюбного партнера в родині.

Аналізуючи ступінь погодженості сімейних цінностей чоловіка й дружини, необхідно акцентувати увагу на тих сімейних цінностях, які характеризуються найменшим збігом, тому що їхня неузгодженість є однією із причин рольової невідповідності в подружній парі й, відповідно

Рольова адекватність подружньої пари

Сімейні цінності	Рольові установки	Рач	Рольові установки	Рад
------------------	-------------------	-----	-------------------	-----

	Дд	Оч	Дд- Оч	Дч	Од	Дч- Од
Господарсько-побутова						
Батьківсько-виховна						
Соціальна активність						
Емоційно- психотерапевтична						
Зовнішня привабливість						
			?Рач =			?Рад=

Примітка. Рач - рольова адекватність чоловіка, Рад - рольова адекватність дружини. Дч і Дд - оцінки рольових домагань чоловіка й дружини відповідно; Оч й Од - оцінки рольових очікувань чоловіка й дружини.

конфліктогенним фактором, що дестабілізує міжособистісні відносини в родині.

Додаток Б

Методика діагностики задоволеності шлюбом В.В. Століна, Т.Л. Романова, Г.П. Бутенко – для оцінки загальної задоволеності шлюбом та гармонійності взаємин. Тест-опитувальник задоволеності шлюбом (ОУБ), розроблений В. В. Сталіним, Т. Л. Романовою, Г. П. Бутенко, призначений для експрес-діагностики ступеня задоволеності-незадоволеності шлюбом, а також ступеня узгодження-неузгодженості задоволеності шлюбом у тієї чи іншої соціальної групи.

Опитувальник є одновимірну шкалу, що складається з 24 тверджень, що відносяться до різних сфер: сприйняття себе і партнера, думки, оцінки, установки і т.д. Кожному твердженню відповідають три варіанти відповіді. Випробуваному пропонується уважно прочитати кожне твердження і вибрати один з трьох варіантів, намагаючись уникати проміжних відповідей типу "важко сказати", "важко відповісти" і т.п.

Тестовий матеріал

- 1. Коли люди живуть так близько, як це відбувається в сімейному житті, вони неминуче втрачають взаєморозуміння і гостроту сприйняття іншої людини.
 - а) вірно; б) не впевнений; в) невірно.
- 2. Ваші подружні відносини приносять вам:
 - а) швидше занепокоєння і страждання; б) важко відповісти; в) швидше радість і задоволення.
- 3. Родичі та друзі оцінюють ваш шлюб:
 - а) як удалий; б) щось середнє; в) як невдалий.
- 4. Якщо б ви могли, то:
 - а) ви б багато що змінили в характері вашого чоловіка (вашої дружини); б) важко сказати; в) ви б не стали нічого змінювати.
- 5. Одна з проблем сучасного шлюбу в тому, що все приїдається, в тому числі і сексуальні відносини.
 - а) вірно; б) важко сказати; в) невірно.
- 6. Коли ви порівнюєте вашу сімейне життя із сімейним життям ваших друзів і знайомих, вам здається:
 - а) що ви найнещасніші інших; б) важко сказати; в) що ви щасливіші інших.
- 7. Життя без сім'ї, близької людини - занадто дорога ціна за повну самостійність.
 - а) вірно; б) важко сказати; в) невірно.
- 8. Ви вважаєте, що без вас життя вашого чоловіка (вашої дружини) була б неповноцінною.
 - а) так, вважаю; б) важко сказати; в) ні, не вважаю.
- 9. Більшість людей в якійсь мірі обманюються у своїх очікуваннях щодо шлюбу.
 - а) вірно; б) важко сказати; в) невірно.
- 10. Тільки безліч різних обставин заважає подумати вам про розлучення.

- а) вірно; б) важко сказати; в) невірно.
- 11. Якби повернувся час, коли ви одружувалися, то вашим чоловіком (вашою дружиною) міг би стати:
 - а) хто завгодно, тільки не теперішній чоловік (дружина); б) важко сказати; в) можливо, що саме теперішній чоловік (дружина).
- 12. Ви пишастесь, що така людина, як ваш чоловік (ваша дружина), поруч з вами.
 - а) вірно; б) важко сказати; в) невірно.
- 13. На жаль, недоліки вашого чоловіка (дружини) часто переважають його (її) гідності.
 - а) вірно; б) важко сказати; в) невірно.
- 14. Основні перешкоди для щасливого подружнього життя криються:
 - а) швидше за все в характері вашого чоловіка (вашої дружини);
 - б) важко сказати; в) швидше у вас самих.
- 15. Почуття, з якими ви одружувалися: а) посилюлися; б) важко сказати; в) ослабли.
- 16. Шлюб притупляє творчі можливості людини, а) вірно; б) важко сказати; в) невірно.
- 17. Можна сказати, що ваш чоловік (ваша дружина) володіє такими перевагами, які компенсують його (її) недоліки.
 - а) вірно; б) щось середнє; в) невірно.
- 18. На жаль, у вашому шлюбі не все гаразд з емоційною підтримкою один одного.
 - а) вірно; б) важко сказати; в) невірно.
- 19. Вам здається, що ваш чоловік (ваша дружина) часто робить дурниці, говорить невлад, недоречно жартує.
 - а) вірно; б) важко сказати; в) невірно.
- 20. Життя в сім'ї, як вам здається, не залежить від вашої волі, а) вірно; б) важко сказати; в) невірно.
- 21. Ваші сімейні відносини не внесли в життя того порядку і організованості, яких ви очікували.
 - а) вірно; б) важко сказати; в) невірно.
- 22. Не подобається ті, хто вважає, що саме в сім'ї людина найменше може розраховувати на повагу.
 - а) згоден; б) важко сказати; в) не згоден.
- 23. Як правило, суспільство вашого чоловіка (вашої дружини) доставляє вам задоволення.
 - а) вірно; б) важко сказати; в) невірно.
- 24. По правді сказати, у вашій подружнього життя немає і не було жодного світлого моменту.
 - а) вірно; б) важко сказати; в) невірно.

КЛЮЧ

1в, 2в, 3а, 4в, 5в, 6в, 7а, 8а, 9в, 10в, 11в, 12а, 13в, 14в, 15а, 16в, 17а, 18в, 19в, 20в, 21в, 22а, 23а, 24в.

Обробка та інтерпретація РЕЗУЛЬТАТІВ

За відповідь, що співпадає з ключем, нараховується 2 бали; за проміжну відповідь (варіант "б") - 1 бал; за відповідь, який не збігається з ключем, - 0 балів. Далі підраховується сумарний бал по всіх відповідях. Можливий діапазон - від 0 до 48 балів. Високий бал говорить про задоволеність шлюбом.

Норми

Відмінності між середніми значеннями для розводящихся пар і благополучних достовірні за t -критерієм Стьюдента ($t = 10,835$) на рівні значущості 0,01.

Довірчі інтервали з коефіцієнтом 0,95 для середніх сумарних балів рівні:

- • для розводящихся (20, 76; 23, 36);
- • для благополучних (30, 92; 33, 34).

За критерієм Фішера можна вважати рівними дисперсії обох вибірок з рівнем значущості 0,05.

Для практичного використання норм тесту ОУБ зручно взяти цілочисельні значення середніх і дисперсій з їхніх довірчих інтервалів. Будемо вважати, що $n = 32$, $ax(p) = 22$, при цьому їх середні квадратичні відхилення рівні 8.

Тоді, враховуючи нормальність отриманих розподілів, можна побудувати зручну таблицю для проведення експрес-діагностики випробуваного за його сумарним балом.

Вся вісь сумарних балів тесту розбивається на сім категорій:

- • 0-16 балів - абсолютно неблагополучні;
- • 17-22 балів - неблагополучні;
- • 23-26 балів - скоріш неблагополучні;
- • 27-28 балів - перехідні;
- • 29-32 балів - скоріш благополучні;
- • 33-38 балів - благополучні;
- • 39-48 балів - абсолютно благополучні.

Текст опитувальника гендерної ролі С.Бем

1. Самовпевнений.	Ніколи/Завжди Від 1 до 7 балів
2. Поступливий.	
3. Допмагаючий.	
4. Відстоює власні переконання.	
5. Життєрадісний.	
6. Примхливий.	
7. Незалежний.	
8. Сором'язливий.	
9. Сумлінний.	
10. Атлетичний.	
11. Ласкавий.	
12. Театральний.	
13. Наполегливий.	
14. Лестливий.	
15. Щасливий.	
16. Сильна особистість.	
17. Відданий.	
18. Непередбачуваний.	
19. Сильний.	
20. Фемінний.	

21. Надійний.	
22. Аналітичний.	
23. Співчутливий.	
24. Ревнивий	
25. Лідерські здібності.	
26. Чутливий до потреб інших.	
27. Правдивий.	
28. Схильний до ризику.	
29. Розуміючий інших.	
30. Скритний.	
31. Швидкий у прийнятті рішень.	
32. Жалісливий.	
33. Щирий.	
34. Самодостатній.	
35. Здатний втішати.	
36. Зарозумілий.	
37. Домінуючий.	
38. Має тихий голос	
39. Привабливий.	
40. Маскулінний.	
41. Сердечний.	

42. Урочистий	
43. Має власну позицію.	
44. Ніжний.	
45. Дружній.	
46. Агресивний.	
47. Легковірний.	
48. Нефективний.	
49. Виконує роль лідера.	
50. Інфантильний.	
51. Адаптивний.	
52. Індивідуалістичний.	
53. Не вживає грубої лексики.	
54. Несистемний.	
55. Змагальний.	
56. Любить дітей	
57. Тактовний.	
58. Амбітний.	
59. Лагідний.	
60. Традиційний	

Маскулінність (діапазон: 1-7 балів).
Фемінність (діапазон: 1-7 балів).

Андрогінність:

Якщо значення шкали андрогінність знаходиться в межах від -1 до +1, можна зробити висновок про андрогінність.

Якщо менше -1, то робиться висновок про маскуліність,

Якщо більше +1 - про фемінність.

При цьому у випадку, начення шкали андрогінність менше -2,025 говорять про яскраво виражену маскуліності, а якщо більше +2,025 - про яскраво виражену фемінність.

Бали, що відрізняються високим ступенем статевого типу, не відображають загальну тенденцію реагувати в соціально бажаному напрямку, а скоріше конкретну тенденцію описувати себе відповідно до стандартів статевого типу бажаної поведінки для чоловіків і жінок.