

**МІНІСТЕРСТВО ОСВІТИ І НАУКИ УКРАЇНИ
НАВЧАЛЬНО-НАУКОВИЙ ІНСТИТУТ
«ГОРЛІВСЬКИЙ ІНСТИТУТ ІНОЗЕМНИХ МОВ»
ДЕРЖАВНОГО ВИЩОГО НАВЧАЛЬНОГО ЗАКЛАДУ
«ДОНБАСЬКИЙ ДЕРЖАВНИЙ ПЕДАГОГІЧНИЙ УНІВЕРСИТЕТ»**

КАФЕДРА ПСИХОЛОГІЇ

РЕКОМЕНДОВАНО до захисту
Протокол засідання
кафедри психології
06.05.2026 № 10

Маланіч Софія Вадимівна

Кваліфікаційна робота

**ПСИХОЛОГІЧНІ ОСОБЛИВОСТІ ПРОЯВУ АГРЕСІЇ У ДІТЕЙ
МОЛОДШОГО ШКІЛЬНОГО ВІКУ**

на здобуття освітнього ступеня бакалавра
зі спеціальності 014 Середня освіта
галузь знань 01 Освіта / Педагогіка
освітньо-професійна програма Середня освіта (Українська мова і література).
Психологія

Науковий керівник:

канд. психол. наук,
доцент

Дроздова Д.С.

Дніпро – 2026

ЗМІСТ

| | |
|---|-------|
| ВСТУП | 2 |
| РОЗДІЛ 1. ТЕОРЕТИЧНІ ОСНОВИ ДОСЛІДЖЕННЯ АГРЕСІЇ У ДІТЕЙ МОЛОДШОГО ШКІЛЬНОГО ВІКУ | 6 |
| 1.1. ПОНЯТТЯ АГРЕСІЇ ТА ЇЇ ПРОЯВУ В ПСИХОЛОГІЇ | 6 |
| 1.2. ПСИХОЛОГО-ПЕДАГОГІЧНА ХАРАКТЕРИСТИКА ОСОБЛИВОСТЕЙ ДІТЕЙ МОЛОДШОГО ШКІЛЬНОГО ВІКУ | 16 |
| 1.3. ПРИЧИНИ ТА ПРОЯВИ АГРЕСІЇ У ДІТЕЙ МОЛОДШОГО ШКІЛЬНОГО ВІКУ | 22 |
| Висновки до розділу 1 | 22 |
| РОЗДІЛ 2. ЕМПІРИЧНЕ ДОСЛІДЖЕННЯ ОСОБЛИВОСТЕЙ ПРОЯВУ АГРЕСІЇ У ДІТЕЙ МОЛОДШОГО ШКІЛЬНОГО ВІКУ | 23 |
| 2.1. ОРГАНІЗАЦІЯ МЕТОДИК ДОСЛІДЖЕННЯ | 23 |
| 2.2. АНАЛІЗ ТА ІНТЕРПРЕТАЦІЯ РЕЗУЛЬТАТІВ ДОСЛІДЖЕННЯ | 28 |
| Висновки до розділу 2 | 34 |
| РОЗДІЛ 3. ПСИХОЛОГО-ПЕДАГОГІЧНА ПРОФІЛАКТИКА ТА КОРЕКЦІЯ АГРЕСІЇ У ДІТЕЙ МОЛОДШОГО ШКІЛЬНОГО ВІКУ | 36 |
| 3.1. ОСНОВНІ ПІДХОДИ ДО ПРОФІЛАКТИКИ АГРЕСІЇ У ДІТЕЙ МОЛОДШОГО ШКІЛЬНОГО ВІКУ | 36 |
| 3.2. КОРЕКЦІЙНО-РОЗВИВАЛЬНІ ПРОГРАМИ ДЛЯ ЗНИЖЕННЯ РІВНЯ АГРЕСІЇ | |
| Висновки до розділу 3 | |
| ВИСНОВОК | |
| СПИСОК ВИКОРИСТАНИХ ДЖЕРЕЛ | |
| ДОДАТКИ | |

ВСТУП

Увага до проблем психічного здоров'я дітей завжди була в пріоритеті. Але особливо гостро це питання постає щодо дітей молодшого шкільного віку, котрі знаходять на межі переходу від початковій школи до середньої. В цей період відбувається активне становлення особистості, формуються основні моделі поведінки та навички взаємодії з оточенням. Діти в цей період можуть почати проявляти агресію до когось або відчувати ці прояви по відношенню до себе. Агресивна поведінка потребує своєчасного виявлення, діагностики та корекції.

Молодший шкільний вік характеризується значними змінами у способі життя дитини, входженням у нову соціальну роль учня, підвищенням вимог до дисципліни, відповідальності та самоконтролю. У цей період діти навчаються будувати стосунки в колективі, регулювати власні емоції та дотримуватися соціальних норм. Разом із тим недостатня проінформованість може спричинити недостатнє усвідомлення наслідків своїх вчинків та реакцій. Молодші школярі, котрі знаходяться на містку між старою та новою моделю навчання часто стикаються з труднощами адаптації до нових умов, переживають навчальні невдачі з нових предметів, прагнуть самоствердитися серед однолітків та нових вчителів, що іноді й стає причиною появи агресії.

Проблема агресивної поведінки дітей молодшого шкільного віку є багатокомпонентною та зумовлюється сукупністю зовнішніх і внутрішніх чинників. До зовнішніх належать особливості сімейного виховання, стиль спілкування дорослих із дитиною, несприятливий психологічний клімат у сім'ї, конфлікти в шкільному середовищі, вплив однолітків і засобів масової інформації. До внутрішніх чинників належать індивідуально-психологічні особливості дитини, рівень розвитку емоційної діяльності, самооцінка, тривожність, здатність до самоконтролю та способи реагування на фрустрацію.

В умовах сучасного інформаційного простору особливого значення набуває вплив цифрового середовища на дитину. Значна кількість дітей систематично взаємодіє з контентом, що містить сцени насильства, суперництва або жорсткої поведінки, що може сприяти закріпленню агресивних моделей

реагування. Водночас недостатній рівень емоційної підтримки з боку дорослих та обмежені навички конструктивного вирішення конфліктів посилюють ризик появи агресивної поведінки.

Одним із ключових напрямів роботи з означеною проблемою є психодіагностика агресивної поведінки дітей молодшого шкільного віку. Своєчасне застосування діагностичних методик дає змогу визначити рівень агресивності, форми її прояву, психологічні причини виникнення та індивідуальні особливості дитини. Це створює підґрунтя для розроблення ефективних профілактичних і корекційних заходів.

Практика діяльності закладів освіти свідчить, що успішне подолання агресивної поведінки можливе за умови повноціної взаємодії психолога, педагога та батьків. Системна профілактична робота, створення позитивного психологічного клімату в класі, розвиток емоційного інтелекту дітей та формування навичок ненасильницького спілкування сприяють гармонійному розвитку особистості молодшого школяра.

Отже, актуальність теми дослідження зумовлена необхідністю глибокого вивчення психологічних особливостей прояву агресії у дітей молодшого шкільного віку та виявлення підходів щодо її профілактики або подолання.

Мета дослідження полягає у вивченні психологічних особливостей прояву агресії у дітей молодшого шкільного віку, її психодіагностиці та корекції.

Досягнути мети видається можливим за умови розв'язання таких **завдань**:

- розкрити сутність понять агресії та її прояву в психології;
- охарактеризувати психологічні особливості розвитку дітей молодшого шкільного віку;
- визначити основні психологічні чинники виникнення проявів агресії;
- провести дослідження рівня та особливостей прояву агресії у молодших школярів;
- здійснити аналіз та інтерпретацію результатів дослідження;

- розробити практичні рекомендації щодо профілактики та корекції агресії.

Об'єкт дослідження – агресивна поведінка дітей молодшого шкільного віку.

Предмет дослідження - психологічні особливості прояву агресії у дітей молодшого шкільного віку.

Методи дослідження: аналіз наукової літератури, спостереження, бесіда, анкетування, тестування, порівняльний аналіз, методи кількісної та якісної обробки результатів.

Наукова новизна дослідження полягає у систематизації сучасних наукових підходів до проблеми агресії у молодших школярів та уточненні можливостей психодіагностики її проявів у сучасних освітніх умовах.

Практичне значення дослідження полягає у можливості використання результатів роботи практичними психологами, педагогами та батьками з метою своєчасного виявлення, профілактики й корекції агресії у дітей.

Апробація результатів. Результати дослідження відображено у тезах доповіді, розміщених у збірнику наукових праць «Вісник студентського наукового товариства Горлівського інституту іноземних мов», а також на сайті інституту.

Структура роботи включає вступ, три розділи, висновки до розділів, загальні висновки, список використаних джерел та додатки. Загальний обсяг роботи становить 61 сторінка. Список використаних джерел налічує 33 найменувань.

РОЗДІЛ 1. ТЕОРЕТИЧНІ ОСНОВИ ДОСЛІДЖЕННЯ АГРЕСІЇ У ДІТЕЙ МОЛОДШОГО ШКІЛЬНОГО ВІКУ

1.1. Поняття агресії та її прояву в психології

Явище агресії належить до одних з проявів людської природи, які супроводжують особистість протягом усього життя, починаючи з перших етапів її становлення. Це не просто випадкова реакція, це сигнал мозку про те що, щось не так, тобто агресія є своєрідним барометром внутрішнього стану людини. Проте для того, щоб зрозуміти, як саме ця емоція перетворюється на видиму дію, необхідно провести ретельне дослідження.

У психологічному словнику термін агресія від (лат. *aggressio*— напад) - це дія або набір дій людини, сенсом яких є нанесення комусь або чомусь шкоди [9 с., 20]. Більш детально агресію встигли дослідити та охарактеризувати учені з різних галузей. Загальноприйнятими поглядами на агресією в психології вважаються: етикогуманістичний, що під собою має на увазі агресію як протилежне хорошему у сутності людини; еволюційно-генетичний характеризує агресію як біологічний фактор поведінки, що допомагає індивіду адаптуватись та виживати. Американські науковці Р.Берон і Д.Річардсон в своїх працях зазначають, що агресія - це форма поведінки, яка виникає переважно від негативних емоцій таких як гнів, який в свою чергу й провокує намір зашкодити. Хоча вчені не виключають ненавмисне заподіяння зла людині або предмету. Е.Фромм назвав це явище псевдоагресією [16-19 с.,4]. Агресію спрямовану лише на самого себе Ф.Зімбардо назвав самоагресією [10-11 с.,22]. Тобто у висновку можна сказати, що причини, які спровокували агресію не завжди є її початковою метою. Загалом, агресія може виконувати як негативні так й позитивні функції. Відсутність агресії взагалі може бути певним відхиленням від норми, ця емоція в певній мірі потрібна людині, бо без неї ти стаєш пасивним глядачем власного життя. Але більшість вчених зійшлись на тому, що агресія повинна бути усвідомленою індивідом й наносити справжню шкоду.

Агресія наявна не лише у людей, а й у тваринному світі. Але ці явища в двох різних світах набули різниці. По-перше, людина може критично мислити й

вибірково реагувати на загрозу, зрозумівши яка може мати серйоні або невеликі наслідки для неї самої. По-друге, людина наділена здібностями маніпуляцій та переконань, котрі можуть небезпеку знищити ще на початковій формі або ж навпаки посприяти її розвитку через власну користь. По-третє, людина може захищати не лише власне життя як це робить тварина, але й власні принципи чи переконання [15 с., 6]. Тому на останок можна сказати, що хоч людині приписують інстинки тварин, а тваринам людські риси та прояви, але така емоція як агресія в них має різні значення, причини виникнення й проявлення.

У психології існують кілька основних теоритичних підходів для пояснення агресії. Дроздов у своїй дисертації виділяє всього чотири: інстинктивний підхід агресія розглядається як вроджений інстинкт людини. З. Фрейд впливом сексуальних потягів («Ерос»), але в більш пізніх роботах заявив наявність ще одного інстинкта - смерті («Танатос»). К. Лоренц пов'язував з: біологічно закладеним механізмом виживання; фрустраційний підхід - агресія виникає як реакція на перешкоди в досягненні мети або незадоволення потреб; теорія соціального навчання - агресивна поведінка формується в процесі спостереження за іншими людьми та наслідування їхніх дій; біохімічний підхід пояснює агресію впливом генетичних, гормональних і нейрофізіологічних факторів. Наразі існує ще один підхід, який є більш сучасним - еkleктичний підхід об'єднує різні теорії та розглядає агресію як результат взаємодії біологічних, психологічних і соціальних чинників [29-37 с.,4]. Березка на відміну від попереднього дослідника в своїй праці називає лише три: інстинктивний, фрустраційний та соціальний підхід [86с.,1].

Таблиця 1.1. Поняття агресії в працях різних вчених

| № | Автор | Основні положення |
|---|--------------------------|--|
| 1 | Р.Берон і Д.Річардсон | Агресія – це дії,спрямовані навмисне та усвідомлене причинення реальноїшкоди живій істоті або організму, котра не дозволяє такого ставлення у свій бік. [9 с., 13] |

| | | |
|----|--|--|
| 2 | Е.Фромм | Агресія - це реакція на небезпеку [19с., 4] |
| 3 | З.Фрейд | Агресія – це інстинктивне(вроджене) прагнення до руйнування [19с., 4] |
| 4 | А.Басс | Агресія – це будь-які дії, що містять загрозу або завдають шкоди іншим [19с., 4] |
| 5 | Г.Левін та Б.Флейшман | Агресія – це звичні реакції на збудження, які викликані фрустрацією [19с., 4] |
| 6 | Л.Берковітц та С.Фешбах | Агресії – це намір заподіяння зла [19с., 4] |
| 7 | Д.Зільман | Агресія – це спроба нанесення тілесних або фізичних ушкоджень іншим людям [19с., 4] |
| 8 | Х.Хекхаузен | Агресія – це безліч різноманітних вчинків, що порушують фізичну або психічну цілісність іншої людини або групи людей, завдають їй матеріальних збитків, перешкоджають здійсненню її задумів, суперечать її інтересам або ведуть до її знищення [18-19с., 4] |
| 9 | Е.Аронсон, Л.Берковітц та Д.Майєрс | Агресії – це будь-яка дія, фізична чи словесна, спрямована на заподіяння шкоди будь-кому. [18-19с., 4] |
| 10 | Ряд польських дослідників | Агресія - це один з видів емоцій, що виникає в ситуаціях суперництва або боротьби [18-19с., 4] |
| 11 | А.Бандура | Агресія – це форма поведінки, в якій значну роль відіграють соціальні фактори, хоча не можна ігнорувати біологічні та особистісні [11-12с., 9] |

| | | |
|----|-------------------------|--|
| 12 | А.Адлер | Агресія - це реактивна форма поведінки, форма якої визначається вихдячи з ситуації, умов або досвіду, а не вроджена схильність [12-13с., 14] |
| 13 | Д.Долларда і Н.Міллера. | Агресія – це результат фрустрації, бажання нашкодити тому, хто завадив задоволенню [10с., 9] |
| 14 | Ф. Аллан | Агресія - це внутрішня сила, невідомого походження, яка дає людині можливість протистояти зовнішнім [15с., 6] |
| 15 | Х. Дельгадо | Агресія - це поведінкова реакція, що характеризується демонстрацією сили, метою якої є вчинити зло щодо до людини або суспільства [15с., 6] |
| 16 | І.А. Фурманов | Агресія - це реакція на кризову ситуацію, що виникає через депривацію або фрустрацію важливих потреб [62с.,17] |
| 17 | Е. Уілсон | Агресія - це фізичний вчинок або погроза його застосування, які обмежують свободу людини чи завдають їй шкоди [7-8с., 23] |

Агресія наявна не лише у людей, а й у тваринному світі. Але ці явища в двох різних світах набули різниці. По-перше, людина може критично мислити й вибірково реагувати на загрозу, зрозумівши яка може мати серйоні або невеликі наслідки для неї самої. По-друге, людина наділена здібностями маніпуляцій та переконань, котрі можуть небезпеку знищити ще на початковій формі або ж навпаки посприяти її розвитку через власну користь. По-третє, людина може захищати не лише власне життя як це робить тварина, але й власні принципи чи переконання[15 с., 6]. Тому на останок можна сказати, що хоч людині приписують інстинки тварин, а тваринам людські риси та прояви, але така емоція як агресія в них має різні значення, причини виникнення й проявлення.

Досліджуючи феномен агресії, слід згадати схоже поняття, але за своїм визначенням інше - агресивність. Більшість дослідників визначають, агресію як дію, форму поведінки, в той час як агресивність – це характеристика, яка говорить про готовність для застосування агресивних дій. О.Глузмана розглядав це як одна з варіацій емоційних відносин індивіда з самим собою. Психолог А. Налчаджян запропонував визначити агресивність як характерний набір людини, до якого доєдналися пов'язані з цим явищем риси, які й провокують схильність до агресивних дій [18 с.,14]. У своїй дисертації Дроздов цитує уривок: «..не за всіма агресивними діями стоїть агресивна особистість, а агресія не завжди призводить до агресивних дій»[21 с., 4]. А. Качанова погоджується, що це є загальною рисою індивіда сенс якої в бажанні досягти визнання та свхалення через домінацію. А ось А.Мелоян в свою чергу це також трактує як характеристику, яка може бути виявленою у готовності впливати на все, що трапляється в житті. В. Клайн вважав рису агресивності наділеною позитивними аспектами такі як: рішучість, сміливість, наполегливість та ініціативність. Вчений наголошував, що саме ці якості властиві лідерам[50с., 7]. Також, не можна не розглянути компоненти агресивності. Більшість дослідників виділяє три: когнітивний – агресивне сприйняття та інтерпретація ситуацій; емоційний – гнів, роздратування, тривога, почуття провини; вольовий – здатність контролювати власну поведінку. Але І. Мазоха підготувала більш детальну версію: емоційний – переживання гніву, злості, ненависті; когнітивний – агресивні думки, установки, ворожі інтерпретації; поведінковий – готовність до агресивних дій; спонукальний – потреба та мотиви агресивної поведінки; контрольо-регулюючий – самоконтроль агресивних реакцій. Також присутне таке явище як аутоагресивність – це агресивність, яку ти проявляєш до себе, саморуйнування. [18 - 20 с., 14].

Тісно переплетене інше важливе поняття - агресивна поведінка. Визначення візьмемо з тлумачного словника психолого-педагогічних термінів, агресивна поведінка - це ворожі дії, метою яких є заподіяння образи, шкоди, страждань іншим [9 стр, 8]. Виникнення агресивної поведінки можна поділити

на два фактори: внутрішні та зовнішні. До внутрішніх віднесемо: характер, тим темпераменту, фізіологічні або біологічні властивості. Зовнішні фактор назвемо такі: сім'я та мікроклімат всередині неї, соціальне оточення та події в суспільстві (кризи, війни, епідемії, тощо) [63стр., 17]. Л. Руденко зазначає, що агресивна поведінка є комплексною системою, до структури якої входять мотиваційний, когнітивний, емоційний та регуляторний компоненти. Авторка виділяє чотири профілі агресивної поведінки (уразливий, уразливо-мстивий, демонстративно-азартний і владний), які різняться за мотивами, рівнем ворожості, емоційними проявами та методами реалізації агресії [419–423с., 18].

Перейдімо до визначення причин виникнення агресії. У психології існують кілька основних теоритичних підходів . Спочатку розкриємо ті, які намагались назвати лише одну основну причину агресії. Таких підходів всього чотири: інстинктивний підхід - агресія розглядається як вроджений інстинкт людини. З. Фрейд впливом сексуальних потягів («Ерос»), але в більш пізніх роботах заявив наявність ще одного інстинкта - смерті («Танатос»). К. Лоренц пов'язував з: біологічно закладеним механізмом виживання; Д.Доллард та Н.Міллер фрустраційний підхід - агресія виникає як реакція на перешкоди в досягненні мети або незадоволення потреб. Л.Берковіц модернізував теорію, наголосивши, що агресія виклекана на самою фрустрацією, а негативними емоціями, яка вона породжує.; теорія соціального навчання - агресивна поведінка формується в процесі спостереження за іншими людьми та наслідування їхніх дій; біохімічний підхід пояснює агресію впливом генетичних, гормональних і нейрофізіологічних факторів. Наразі існує ще один підхід охоплюючий всі попередні, який був запропонований Р.Бероном та Д.Річардсон й є більш сучасним - еkleктичний підхід об'єднує різні теорії та розглядає агресію як результат взаємодії біологічних, психологічних і соціальних чинників [29-37 с.,4].

Перейдімо до підходів, котрі заперечували виникнення агресії лише з однієї причини, а наголошували на багатьох факторх її появи. С. Березка називає такі фактори виникнення та розвитку агресії, яких виділено 4 групи: біологічний

фактор - спадково-характерологічні, резидуально-органічні та індивідуальні особливості здоров'я; соціальний фактор - мікрофактори (сім'я, найближче оточення), мезофактори (школа, однолітки, ЗМІ, комп'ютерні ігри), макрофактори (суспільство, економічні та політичні процеси, війни); психологічні фактори - особистісні особливості, емоційно-вольова сфера, особливості реагування на стрес і конфлікти; педагогічні фактори - стиль виховання, особливості навчально-виховного процесу, педагогічна взаємодія дорослих з дитиною [87с., 1]

Проаналізувавши чимало джерел й дослідивши причини виникнення агресії, можна виділити основні: вроджені спонукання і задатки; потреби, що активізуються зовнішніми стимулами; пізнавальні та емоційні процеси; соціальні умови. Вчені зазначають й інші причини, але які повинні мати тісний зв'язок, наприклад: соціальні, педагогічні, біологічні, психологічні, медичні [21с., 14]. Також науковцями був розглянутий генетичний фактор вплив якого означає, що агресія може бути вродженою. Інші ж не забувають звернути увагу на гормональний фактор агресивності, бо виявили співвідношення між рівнем чоловічого гормону тестостерону і агресією [35-36с., 4].

Таблиця 1.2. Види агресії

| № | Автор | Основні положення |
|---|------------|---|
| 1 | Е.Фромм | 1.Доброякісна (адаптивна) агресія - реакція на загрозу потребам індивіда. 2.Злякисна (неадаптиційна) агресія - не виконує біологічно функцій, властива лише людині та приносить лише зло[22-23с., 4] |
| 2 | Л.Берковіц | Ворожа (або емоційна) агресія – це реакція на ті ситуації, коли головна мета нападника принести лише шкоду. |

| | | |
|---|---|---|
| | | Інструментальна агресія – це реакція на випадки коли потрібно лише досягти певної мети, не є самоціллю [22с., 4] |
| 3 | С. Фішбах | Експресивна агресія - реакція на гнів, образу чи роздратування без обов'язкового наміру завдати шкоди. [14с., 23] |
| 4 | В.І. Полтавець, В.С. Первий, С.В. Жабокрицький | Конструктивна агресія - спрямована на захист власних інтересів, подолання труднощів і досягнення мети соціально прийнятними способами. Деструктивна агресія - форма поведінки, спрямована на заподіяння шкоди іншим людям, предметам або самому собі. Дефіцитарна агресія - відстоювання власної позиції та активного реагування на труднощі. [14с., 23] |
| 5 | Х. Хекхаузен | Своєкорислива агресія - Агресивні дії, спрямовані на отримання особистої вигоди, переваг або ресурсів. Безкорислива агресія - здійснюється без прямої особистої вигоди, часто під впливом емоцій чи переконань. Антисоціальна агресія - поведінка, яка порушує соціальні норми та завдає шкоди іншим людям чи суспільству. Просоціальна агресія - дії, які мають соціально схвальну мету, наприклад захист себе чи інших від небезпеки. [14с., 23] |
| 6 | В.І. Журбін | Ініціативна агресія – це заснувати конфлікт через власну агресію. |

| | | |
|---|------------------|--|
| | | Захисна агресія – це реакція на агресію застосовану до індивіда [14с., 23] |
| 7 | Ю.Б. Можгінський | Патологічна агресія – це зміна поведінки, зумовлена змінами психічного здоров'я. Наявністю таких ідей як: образа, помста. Непатологічна агресія – це реакція на наслідок несформованості важливих соціально-психологічних особливостей особистості, не правильних установок поведінки, слабка правова свідомість або викривлення в цінностях [15с., 23] |

Окрім загальноприйнятих видів агресії у психологічній літературі запропоновано й інші підходи до її класифікації. Залежно від кількості учасників агресивних дій розрізняють індивідуальну, групову та масову агресію [19с., 23]. В. В. Знаков і Л. А. Радзиховський виокремлюють агресію за ступенем спонтанності: спонтанна та відкладена (запланована) агресію. Спонтанна агресія – раптовий, незапланований спалах агресії. Відкладена агресія – запланований напад при умов, що агресивні дії в цей момент неможливі. До відкладеної агресії належать різновиди стандартизована та ритуалізована агресія, для тих хто приймав участі у конфлікті повинно бути характерно дотримання власних правил або принципів [17с., 23]. Ще одну класифікацію пропонує В. Ю. Апресян, який розмежовує експліцитну та імпліцитну агресію. Експліцитна агресія – це висловлювання без прихованого змісту, зокрема лексика, що несе за собою спричинення шкоди та слова з агресивним забарвленням. Імпліцитна агресія – це висловлювання з прихованим характером, зокрема іронія, сарказм та інші непрямі способи. Більш комплексний підхід представлено в класифікації О. Морозова, який виокремлює агресію за механізмом виникнення (свідома, несвідома, афективна, індукована), за ставленням до об'єкта впливу (активна,

пасивна), за спрямованістю (соціальноорієнтована, гетероорієнтована, аутоорієнтована), а також за правовою орієнтацією («законна» та незаконна). Водночас Т. Курбатова виділяє індивідний, суб'єктно-діяльнісний та особистісний типи агресії. Індивідний тип пов'язаний із біологічною потребою захищати себе, своє потомство та майно. Суб'єктно-діяльнісний проявляється як реакція на загрозу або під час досягнення цілей. Особистісний тип заснований на мотивації та усвідомленості особистості й характеризується насильницькими засобами реалізації.

Важливим аспектом нашого дослідження є аналіз проявів агресії. Вивчення загальних характеристик її проявів дає змогу глибше зрозуміти особливості агресивної поведінки та створює підґрунтя для подальшого аналізу її проявів у молодшому шкільному віці. Розглянемо основні форми прояву, які запропонував А. Басс. Він визначив два основних прояви – фізичний та вербальний. Фізична агресія – проявляється через фізичну силу або насильство, спрямоване на інших людей або на себе (напади, бійки, наруги, самогубства). Ділиться на три підвиди: символічна (загрози та залякування), непрямая (пасивно-агресивна – мовчання) та пряма (дії, що завдають фізичної шкоди). Вербальна агресія – це форма агресії, в якій використовуються слова або мовлення, щоб завдати шкоди або заподіяти біль іншим людям. Наприклад: знуцання, лайка, образливі слова, прізвища, насмішки; погрози, залякування та шантаж; грубість, образа, переслідування; прикрі коментарі, приниження та критика; гучні сварки та перебільшення [11-12с., 22]. За поєднання трьох шкал проявів, то вийде ось така відповідність: фізична-вербальна, активна-пасивна, пряма-непряма. Скомінбувавши ці три шкали ми можемо отримати вісім можливих комбінацій: фізична - активна - пряма, фізична – активна - непряма, фізична – пасивна - пряма, фізична - пасивна-непряма; вербальна – активна - пряма, вербальна – активна - непряма, вербальна – пасивна - пряма, вербальна – пасивна – непряма [22-23с., 4]. Узагальнюючи теоретичні підходи, можна виокремити таку спрямованість проявів агресії: емоційно-мотиваційний компонент, який характеризується емоційною напругою в прагненні до здійснення деструктивних дій щодо інших; когнітивний

компонент, що пов'язаний з активізацією психічних процесів, спрямованих на обґрунтування та раціоналізацію агресивних вчинків; регулятивно-смысловий компонент, який відображає усвідомлення значущості контролю та регулювання власної агресивної поведінки [14 с., 9]

1.2. Психолого-педагогічна характеристика особливостей дітей молодшого шкільного віку

Молодший шкільний вік (6–11 років) - це стадія психічного розвитку важлива для формування особистості, якій характерні зміни в соціальній, фізіологічній та педагогічних сферах дитини. Вступ до школи збігається з кризою 7 років, яка є періодом народження соціального «Я» [52с.,15]. Починає формуватись провідна діяльність навчання, котра за своєю специфікою відрізняється від гри, але й характер піддається трансформаціям. На відміну від дошкільного віку коли головною провідною діяльністю є гра, а поведінка має більш емоційно-ситуативний характер. [10–13с , 3]

Біологічна сформованість може спонукати готовність до навчання, але психічні функції так як увага, пам'ять, мислення - знаходяться ще на етапі формування. Тому ефективність цього періоду обумовлюється рівнем сформованості психологічної готовності до навчання, яка об'єднує в собі когнітивний, особистісний та соціально-психологічний складники. Розумова готовність помітна в накопиченні базових уявлень про навколишнє середовище, здатності зіставляти, досліджувати, групувати й узагальнювати інформацію, а також у вмінні виокремити навчальну задачу, зробивши її особистою метою. Особистісний аспект відображає прихильне ставлення до закладу освіти, бажання набути статусу учня, виникнення інтересу до знань, навички реалістичного оцінювання власних сил, а також елементи дисциплінованості й саморегуляції. Соціальний критерій поєднує в собі риси, які забезпечують конструктивну взаємодію з однолітками та викладачами: спроможність

налагоджувати контакти, працювати в команді, приймати встановлені норми та контролювати власні імпульси [49–51с, 15].

Вступ до школи приносить в життя дитини новий статус – учень. Початком нового етапу життя означає серйозні зміни. З'являється система «дитина – вчитель» та «учень - учень», яка починає впливати на ставлення дитини до себе, до свого життя та на думку про інших. Для учнів думка вчителя є важливою та значимою, вони дослухаються його порад, виконують поставлені правила, питають порад та довіряють хвилювання. Діти від шести до одинадцяти років вже готові до розуміння яких норм та поставлених правил їм варто дотримуватись. Учитель є авторитетом на яку учні спираються [135 - 137с., 26]. В цьому віці дітям властиво наслідування, тому їх оточуюче коло дуже впливає на те, яку форму поведінки вони засвоюють, особливо від значимих фігур у житті такі як батьки та вчителі, дорослі. Діти можуть неусвідомлено сформувати ставлення до однолітків через оцінювання вчителя. Тоді починає формуватися загальна думка щодо конкретних учнів та можуть з'явитись спроби оцінити ті чи інші вчинки ровесників. В результаті це може створювати мікроколективи[48с, 10]. Тобто вчитель формує певною мірою взаємини в класі .Хоча дружба з однокласниками або однолітками ще не є стійкою. Дружба в такій віковій категорії формується на спільних обставинах або інтересах, наприклад сидіння разом за партою або подобається один й той предмет. Це обумовлено тм, що думка однокласників ще не є критерієм оцінки. Але поступово починає формуватись відчуття колективізму [351-352с., 12; 137с., 26]. Формування навичок соціальної взаємодії є важливим етапом розвитку молодшого школяра. Сформовані взаємини зумовлюють складну гамму почуттів від прагнення до самоствердження та конкуренції за увагу вчителя, до формування справжньої дружби та довіри в колективі [191-192с., 29]. Поведінка та оцінки теж впливають на стосунки з батьками, вчителями та однолітками. А успішна учнівська діяльність сприяє розвитку самооцінки учня [353с.,12]. Мухіна виокремлює основні потреби дітей цього віку: потреба в емоційному контакті; в дружбі, товарищескості; у повазі особистості, самоповазі [223-224с., 30].

Провідною діяльністю молодшого шкільного віку стає навчальна діяльність, яка спрямована на засвоєння культурного досвіду людства, а її головними атрибутами є уміння, навички та знання, за якими діти йдуть до школи. Учбова діяльність може включати в себе: постановка цілей та їх вирішення; виконання навчальних дій (засвоєння правил, зосередження уваги); самоконтролювання; оцінювання власної діяльності [53с., 15] Період від 6 до 11 років характеризується за 4 видами діяльності: ігрова, навчальна, трудова та спілкування. Завдяки цим різновидам діти починають аналізувати вчинки, покращують навички соціальної взаємодії та усвідомлюють ролі дорослих у їх житті [351с., 12] З появою навчання у житті дитини формуються основні психічні новоутворення: керувати увагою і пам'яттю, вмінн логічно мислити, здатність самоконтролю і самодисципліни, розвиток планування, рефлексія, формується самооцінка й уявлення про самого себе [56с., 15]

Під впливом навчання починається переформування особливостей пізнавальних процесів . Сприйняття стає довільним та цілеспрямованим. Дитина починає сприймати абстрактні образи, письмові знаки та навіть об'єднувати їх у більш абстрактні утворення. Починають закладатись основи логічного мислення на базі образного. Розвивається аналітична діяльність, спроби узагальнення та перехід від наочно-образного до науково-теоретичного мислення. У 6–11 років діти можуть поділяти предмети за ознаками та утворення вміннь до формування абстрактних понять. Оволодіння письмовим мовленням та збагачення мови. Зростає кількість речень у завданнях, розвивається читання подумки. Розвивається увага від мимовільної до довільної. Хоч мимовільна увага все ще домінує, покращується переключення уваги та її стійкості, також збільшується обсяг і концентрація. Покращується словесно-логічна пам'ять, зростає точність запам'ятовування та обсяг логічної пам'яті. Формується здатність до повтору, організації вивченого матеріалу, обробка інформації та формування плану.Провідними різновидами пам'яті у цьому віці є образна та емоційна. Здійснюється перехід від уяви до творчої образів [59-60с., 11]

Самосвідомість молодших школярів розвивається з першого до четвертого класу. З віком моральні знання стають ширшими та загальними. Учні від 6 до 7 років складають судження за власним досвідом та оцінюванні авторитетних фігур - вчителі, батьки. У віці від 8 до 9 років, окрім власного досвіду та оцінці дорослих, починається аналізування й досвіду інших осіб. Це сприяє формуванню усвідомленості та рефлексії. Діти 6-7 років здійснюють позитивні вчинки, виконуючи вказівки авторитету. На відміну від учнів 8-11 років, котрі хочуть взяти ініціативу менше враховуючи поради з боку інших. Завдяки цьому дитина вчиться контролювати імпульсивні бажання та емоції, розвиває терпимість та дисципліну, організованість та відповідальність [351с., 12]

Емоційно-вольова сфера дітей цього віку ще не досягла сформованості. Молодшим школярам віком від 6 до 8 років характерна імпульсивність через схильність діяти негайно не обдумавши наслідків й без з'ясування обставин.. Також присутній недостатній розвиток волі, бо дітям важко дотримуватись поставленої мети та долати труднощі. Причинами є вікова зумовленість слабкій вольовій регуляції та потреба в швидкі розрядці. Освідомленість про ці особливості дає розуміння, що не всі випадки порушення учнями правил та режиму школи є проявами недисциплінованості [137с., 26]. Учні від 9 до 11 років починають відслідковувати ситуації в яких можна чи не можна показувати емоції, починають краще керувати почуттями й навіть можуть почати їх приховувати. Цьому періоду характерні такі особливості як: чутливість, довіра, зацікавленість. Емоційна сфера характеризується: відгуком на ситуації; чесністю у вираженні своїх переживань; у процесі навчання дитина може відчувати страх невдачі чи помилок, сімі; змінами настрою; слабке розуміння чужих переживань та відчуттів [61-62с., 11]

Сучасному школяру характерні: демократія у стосунках «вчитель-учень»; протидія вимовам поведінки; негативні вольові стани, наприклад, апатія, нерішучість та байдужість. Діти 21 столліття зазнали змін соціального середовища, бо замість живої взаємодії учні навчаються дистанційно або ж й самі не зацікавлені у спілкування вживу, а відають перевагу гаджетам. Ці чинники

можуть впливати на розвиток психічних особливостей й вже провокують нові характеристики сучасного молодшого школяра, що не завжди проявляється у хорошому сенсі [137-138с., 26]

Важливо враховувати дослідження Слосанської Г. І., яке вказує на важливість врахування психофізичних порушень при організації навчальної діяльності через те, що діти з особливими потребами частіше зазнають неприйняття колективом [24]. Белової О. Б. теж виділяє вплив мовленнєвих порушень на формування негативних емоційно-вольового стану, що може мати прояв в імпульсивних реакціях, які стосується зокрема агресивної поведінки [3, 2]. Через що можемо зробити висновок у потребі до врахування індивідуальних особливостей учнів, психофізіологічного стану, розвитку пізнавальних процесів, особливості емоційно-вольові сфери та розробці індивідуальних способів розвитку дитини. У разі несформованих механізмів виникає дезадаптаційне тло: зменшується інтерес до навчання, збільшується кількість конфліктів та з'являються деструктивні реакції. А сучасне соціальне середовища лише посилює ці ризики через те, що в нашому житті присутній інтернет життя, котре витісняє контакти в реальності й провокує ізоляцію та емоційну фрустрацію[104с ,19].

1.3. Причини та прояви агресії у дітей молодшого шкільного віку

Агресія у дітей молодшого шкільного віку проявляється в різних формах і залежить від особливостей виховання, сімейного середовища, взаємин з однолітками, рівня розвитку емоційної саморегуляції та індивідуальних особливостей дитини. На думку Р. Берона та Д. Річардсона, моделі агресивної поведінки дитина засвоює насамперед у сім'ї, серед однолітків та через засоби масової інформації. Наслідком такого впливу стає відтворення агресивних способів реагування у власній поведінці [58с, 10].

Важливий внесок у вивчення проявів агресії зробив А. Басс, який розглядав агресію як поведінку, спрямовану на завдання шкоди іншій людині або об'єкту.

Відповідно до його підходу, у молодших школярів агресія може проявлятися у фізичній, вербальній та непрямій формах. Фізична агресія виражається через бійки, штовхання, удари, щипання, кусання або псування чужих речей. Вербальна агресія проявляється в образах, криках, погрозах, насмішках та приниженні інших дітей. Непряма агресія характеризується прихованими діями: поширенням образливих чуток, ігноруванням, демонстративною непокорю, впертістю чи негативізмом.

Дослідження У. Дубинко показало, що у повсякденному житті молодші школярі виявляють агресію як у словесній, так і в невербальній формах. До словесних проявів належать лайка, крики, глузування, цинічні зауваження та образи. Невербальна агресія проявляється через штовхання, бійки, дряпання, смикання за волосся, підніжки, плювання, а також через навмисне псування речей, кидання предметів або грюкання дверима [12с., 13].

У дітей молодшого шкільного віку агресія нерідко виступає реакцією на фрустрацію, заборони або незадоволення важливих потреб. У таких випадках вона може проявлятися через упертість, неслухняність, негативізм, спалахи гніву та конфлікти з однолітками, особливо у ситуаціях суперництва за іграшки, особисті речі чи увагу авторитету. За байдужого ставлення дорослих до відкритих агресивних проявів у дітей можуть формуватися приховані форми агресії, зокрема скиглення, пирхання, демонстративна непокора та інші форми опору [58-59, 10].

Причинами виникнення таких проявів можуть бути несприятливі сімейні стосунки, суворі покарання, відсутність емоційної підтримки, труднощі шкільної адаптації, конфлікти з однолітками, наслідування агресивних моделей поведінки дорослих або персонажів медіа, а також підвищена запальність, дратівливість, низька самооцінка й невміння конструктивно виражати власні емоції [12–14с., 13; 17–18с., 22]. У багатьох випадках агресія є способом самозахисту, привернення уваги дорослих або формою протесту проти нерозуміння та обмеження самостійності дитини [13с, 13; 4с., 24].

Висновок до розділу 1

Отже, теоретичний аналіз наукової літератури засвідчує, що агресія є складним психологічним явищем, який досліджується представниками різних підходів. У більшості визначень агресія розглядається як поведінка або сукупність дій, спрямованих на заподіяння фізичної чи психологічної шкоди іншій людині, групі людей, живій істоті або об'єкту. Водночас агресивність трактується як відносно стійка властивість особистості, що виявляється у схильності до агресивних реакцій та готовності застосовувати агресивні способи поведінки. Проведений аналіз наукових підходів дозволив встановити, що виникнення агресії пояснюється впливом біологічних, психологічних, соціальних і педагогічних чинників, які перебувають у тісній взаємодії між собою.

З'ясовано, що молодший вік є важливим етапом розвитку особистості дитини. У цей період відбуваються суттєві зміни у пізнавальній, емоційно-вольовій та соціальній сферах, формується навчальна діяльність, розвиваються самосвідомість, самооцінка, навички самоконтролю та взаємодії з оточенням. Недостатня сформованість механізмів емоційної регуляції, підвищена чутливість до оцінок дорослих і однолітків, потреба у визнанні та самоствердженні можуть створювати передумови для виникнення агресивних проявів.

Встановлено, що агресія у дітей молодшого шкільного віку може проявлятися у фізичній, вербальній, прямій та непрямій формах. Основними причинами таких проявів виступають несприятливі умови сімейного виховання, конфлікти з однолітками та дорослими, труднощі шкільної адаптації, наслідування агресивних моделей поведінки, вплив засобів масової інформації, а також індивідуальні особливості дитини. Тому можна дійти висновку, що проблема агресії у дітей молодшого шкільного віку є актуальною та потребує своєчасного виявлення її причин і проявів, що становить основу для подальшого дослідження та розробки ефективних засобів профілактики й корекції агресивної поведінки.

РОЗДІЛ 2. ЕМПІРИЧНЕ ДОСЛІДЖЕННЯ ОСОБЛИВОСТЕЙ ПРОЯВУ АГРЕСІЇ ДІТЕЙ МОЛОДШОГО ВІКУ

2.1 Організація методик дослідження

Агресивна поведінка дітей молодшого шкільного віку є важливим психолого-педагогічним явищем, що формується під впливом як внутрішніх (психофізіологічних, темпераментних, емоційних), так і зовнішніх чинників (сімейне виховання, шкільне середовище, соціокультурні умови). Вивчення цієї

поведінки потребує системного, багаторівневого підходу, який включає як якісні, так і кількісні методи збору, аналізу та інтерпретації даних.

Дослідження проводилось на базі Бахмутської школи №10 Донецької області, який функціонує як загальноосвітній навчальний заклад I–III ступенів, що забезпечує здобуття повної загальної середньої освіти для дітей шкільного віку в межах міста Бахмут. Структура навчально закладу сприяє створенню ефективного процесу та забезпечує можливість здійснення наукового дослідження у потрібному навчальному середовищі.

Для діагностичного дослідження було використано наступні методики:

Таблиця 2.1 Методики дослідження

| Назва методики | Мета використання | Короткий опис процедури |
|---|--|--|
| Опитувальник Басса-Даркі («Method Bass-Darkey») (адаптація О.К.Осницького) (див. Додаток А) | Визначення рівня агресивності, її форм (фізичної, вербальної, непрямої) | Дитині ставляться питання/твердження, на які вона відповідає; підрахунок балів за шкалами агресії. |
| Методика «Агресивна поведінка» (Є.П. Ільїн та П.А Ковальов) (див. Додаток Б) | Виявлення схильності до різних форм агресивної поведінки та визначення рівня її прояву. | Респондент відповідає на серію запитань, що стосуються особливостей його поведінки в різних ситуаціях. Отримані відповіді аналізуються за шкалами прямої, непрямої, вербальної та фізичної агресії. |
| Проективна методика «Руки» Е. Вагнера (див. Додаток В) | Дослідження агресивних тенденцій, особливостей міжособистісної взаємодії та емоційного ставлення до оточення | Дитині демонструються зображення рук у різних положеннях. На основі інтерпретації побаченого та відповідей досліджуваного визначаються особливості його поведінкових реакцій, зокрема рівень агресивності. |

1. Опитувальник Басса Даркі

Ця методика є однією з класичних у психологічній діагностиці агресивної поведінки. Її основна мета — з'ясувати рівень схильності до агресії та форми

агресивної поведінки у досліджуваних осіб. У контексті дослідження дітей молодшого шкільного віку вона дозволяє отримати кількісні дані: наприклад, наскільки часто дитина проявляє агресію, які види (вербальні, фізичні чи інші) переважають, як дитина ставиться до конфліктів тощо.

Процедура: дитині пропонуються твердження або питання, на які вона відповідає (наприклад, «Так / Ні»). У результаті формується профіль — бали за різними шкалами. Наприклад, високі бали за шкалою фізичної агресії можуть свідчити про тенденцію до агресивних дій, високі бали за шкалою вербальної агресії — до словесної агресії і т.д. Методика має досить широку апробацію, зокрема для молодших школярів.

Переваги: дозволяє отримати зрозумілу кількісну оцінку, зіставити дітей між собою, виявити дітей з підвищеним рівнем агресивності.

Недоліки: самозвіт може бути неточним у молодшому шкільному віці (діти можуть не до кінця розуміти твердження або давати бажані відповіді); також важливе адаптування до віку і мовного розвитку.

2. Методика «Агресивна поведінка» (Є. П. Ільїн, П. А. Ковальов)

Дана методика спрямована на вивчення особливостей агресивної поведінки особистості та визначення схильності до різних форм агресії. У дослідженні дітей молодшого шкільного віку вона дозволяє оцінити рівень прояву фізичної та вербальної агресії, а також виявити способи реагування дитини на конфліктні ситуації. Методика дає можливість встановити, які форми агресивної поведінки переважають у молодших школярів та наскільки вираженою є їхня агресивність.

Процедура: досліджуваним пропонується низка тверджень, що характеризують різні аспекти поведінки. Дитина повинна погодитися або не погодитися з кожним твердженням. За результатами обробки відповідей визначаються показники прямої та непрямой фізичної агресії, прямої та непрямой вербальної агресії, а також загальний рівень агресивності.

Переваги: методика є простою у використанні, дозволяє отримати кількісні показники агресивності та порівнювати результати різних досліджуваних.

Недоліки: результати значною мірою залежать від щирості відповідей дітей; молодші школярі можуть не завжди правильно розуміти окремі твердження або відповідати відповідно до соціально бажаних норм поведінки

3. Методика «Руки» (Hand Test) Е. Вагнера

Методика «Руки» Е. Вагнера належить до проєктивних методів дослідження особистості та використовується для виявлення агресивних тенденцій, особливостей міжособистісної взаємодії та поведінкових установок. Для дослідження дітей молодшого шкільного віку вона є особливо цінною, оскільки дозволяє виявити не лише відкриті, а й приховані прояви агресії, які не завжди можна встановити за допомогою опитувальників.

Процедура: дитині послідовно демонструють картки із зображеннями рук у різних положеннях. На кожну картку вона повинна відповісти, що, на її думку, робить зображена рука або що може робити людина за допомогою такої руки. Відповіді аналізуються за спеціальною системою категорій, серед яких агресія, комунікація, залежність, страх, активність та інші поведінкові тенденції.

Переваги: методика дає змогу досліджувати приховані аспекти особистості та агресивної поведінки, меншою мірою залежить від свідомого контролю відповідей і є доступною для дітей молодшого шкільного віку.

Недоліки: інтерпретація результатів потребує спеціальної підготовки; можливий вплив суб'єктивності під час аналізу відповідей, а також значна залежність результатів від емоційного стану дитини під час обстеження.

Таблиця 2.2 Досліджувальна група

| № | Вік | Стать | Психолого-поведінкова характеристика |
|---|-----|----------|---|
| 1 | 10 | Дівчинка | Активна, Схильна до вербальної агресії |
| 2 | 11 | Дівчинка | Спокійна, Високий рівень емпатії |
| 3 | 11 | Дівчинка | Спокійна, але інколи дратівлива |
| 4 | 11 | Дівчинка | Дратівлива, Схильна до вербальної агресії |
| 5 | 10 | Дівчинка | Тривожна, Схильна до вербальної агресії |
| 6 | 11 | Дівчинка | Імпульсивна, Схильна до вербальної агресії |
| 7 | 11 | Дівчинка | Пасивна агресія |
| 8 | 11 | Дівчинка | Дружелюбна, має лідерські якості, Схильна до вербальної агресії |

| | | | |
|----|----|---------|--|
| 9 | 11 | Хлопчик | Спокійний, схильний до аутоагресії |
| 10 | 11 | Хлопчик | Відсторонений, схильний до фізичної агресії |
| 11 | 11 | Хлопчик | Схильний до фізичної агресії |
| 12 | 10 | Хлопчик | Активний, має лідерські якості, схильний до аутоагресії |
| 13 | 11 | Хлопчик | Спокійний, але дратівливий, схильний до фізичної агресії |

Таблиця 2.2 відображає склад досліджувальної групи дітей молодшого шкільного віку, які брали участь у вивченні особливостей проявів агресії. Дослідження проводилося на базі закладу загальної середньої освіти серед учнів п'ятого класу. У вибірку увійшло 13 дітей віком 10–11 років.

У таблиці представлено основні соціально-демографічні показники (вік і стать) та короткі психолого-поведінкові характеристики кожної дитини. Ці характеристики були сформовані на основі систематичного педагогічного спостереження, бесід із класним керівником та результатів психодіагностичного обстеження за опитувальником Басса-Даркі. Вони відображають домінуючі риси поведінки, такі як схильність до вербальної або фізичної агресії, пасивні форми агресії.

Подані в таблиці дані є якісними результатами первинного етапу дослідження. Вони дали можливість окреслити індивідуальні особливості учасників, виявити дітей із підвищеним рівнем агресивних проявів або, навпаки, з ознаками емоційної вразливості. Отримана інформація стала підґрунтям для подальшого кількісного аналізу рівнів агресії та формування рекомендацій щодо корекційно-розвивальної роботи.

При проведенні емпіричного дослідження із теми «Психологічні особливості прояву агресії у дітей молодшого шкільного віку» важливо правильно сформулювати вибірку, визначити групи дослідження, процедурно провести діагностику, аналіз та інтерпретацію. Нижче — докладно, як це можна зробити.

Визначення вибірки підпадає під вікову категорію молодший шкільний вік, який охоплює дітей віком від 6 до 11 років (або 7-9 років). Це період, коли діти починають навчатись у школі, трансформується соціальне оточення, з'являються нові форми поведінки. У багатьох дослідженнях саме ці вікові рамки.

Кількість учасників зі статистичної точки зору бажано мати сукупність, яка дає можливість адекватного аналізу. Наприклад, до 30 дітей в дослідженні може бути базою. В дослідженні згадано 13 учнів для аналізу.

Критерії відбору, наприклад, діти без значних порушень розвитку або з різними рівнями агресивності. Важливо, щоб діти були в межах одного вікового та навчального контексту (один той самий клас чи школа), щоб мінімізувати зовнішні впливи.

2.2 Аналіз та інтерпретація результатів дослідження

Емпіричне дослідження рівня агресивної поведінки у дітей молодшого шкільного віку за методикою Басса–Даркі дозволило отримати дані щодо вираженості різних форм агресії у вибірці з 13 учнів віком 10–11 років. Вибірка є невеликою та гендерно нерівномірною (8 дівчат і 5 хлопців), що обмежує можливість узагальнення результатів, однак дає змогу простежити окремі індивідуальні та статеві особливості проявів агресивності.

Методика спрямована на діагностику основних компонентів агресії: фізичної та вербальної агресії, негативізму, роздратованості, підозрливості, образливості та аутоагресії.

Оцінювання проводилося за шкалою, де 0 - відсутність збігів, а 1 - збіг. Отримані результати відображають як загальний рівень агресії та врожості у групі, так і якісні нюанси, які заслуговують окремого аналізу.

Таблиця 2.3 Результати діагностики агресивності у дітей методика №1

| № | Стать | Фізична агресія | Вербальна агресія | Опосередкована погроза | Негативізм | Роздратуванн | Підозрлість | Образа | Ауто-агресія |
|---|----------|-----------------|-------------------|------------------------|------------|--------------|-------------|--------|--------------|
| 1 | Дівчинка | 11 | 48 | 13 | 60 | 54 | 88 | 39 | 66 |
| 2 | Дівчинка | 11 | 32 | 26 | 60 | 9 | 77 | 26 | 66 |
| 3 | Дівчинка | 22 | 40 | 39 | 40 | 18 | 77 | 26 | 55 |
| 4 | Дівчинка | 33 | 40 | 26 | 60 | 18 | 55 | 13 | 33 |
| 5 | Дівчинка | 22 | 48 | 39 | 80 | 9 | 66 | 26 | 44 |
| 6 | Дівчинка | 44 | 54 | 13 | 60 | 27 | 44 | 39 | 55 |
| 7 | Дівчинка | 33 | 54 | 39 | 40 | 36 | 22 | 26 | 66 |

| | | | | | | | | | |
|----|----------|----|----|----|----|----|----|----|----|
| 8 | Дівчинка | 11 | 32 | 13 | 40 | 18 | 11 | 13 | 11 |
| 9 | Хлопчик | 66 | 40 | 26 | 40 | 36 | 55 | 65 | 99 |
| 10 | Хлопчик | 33 | 16 | 91 | 40 | 45 | 88 | 65 | 66 |
| 11 | Хлопчик | 66 | 56 | 65 | 40 | 63 | 44 | 52 | 33 |
| 12 | Хлопчик | 55 | 40 | 52 | 60 | 54 | 33 | 26 | 77 |
| 13 | Хлопчик | 44 | 24 | 39 | 40 | 27 | 55 | 39 | 66 |

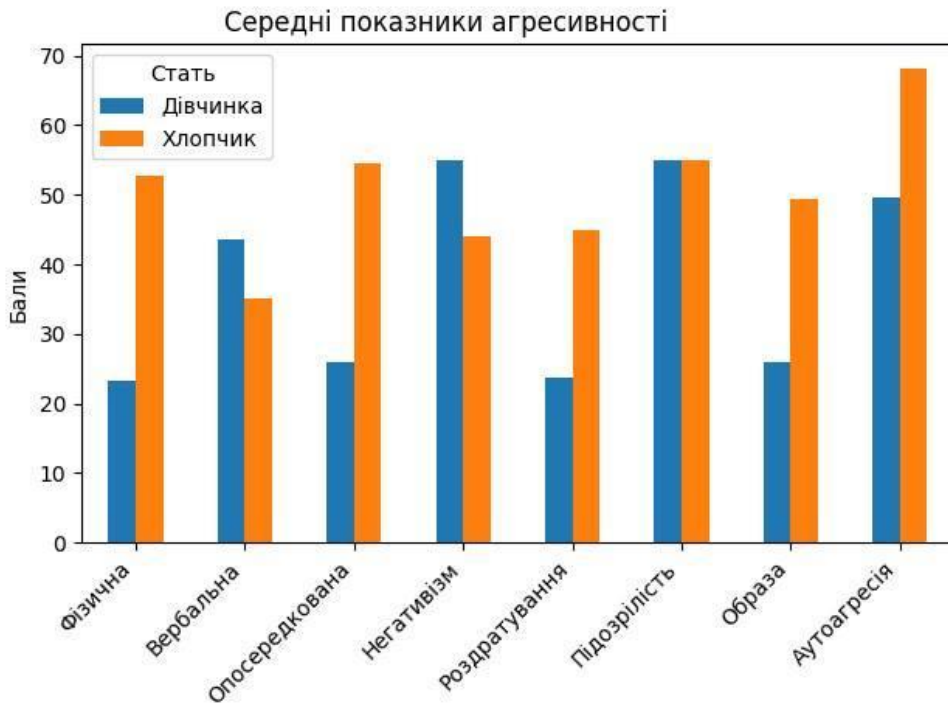


Рис. 2.1 Середні показники агресії

Індекс агресивності (цілої групи) = 37,33

Індекс ворожості (цілої групи) = 45

Загальний індекс агресивності 37,33 характеризує середній рівень схильності до агресивних реакцій у групі. Це свідчить про те, що агресивна поведінка присутня, але не є домінуючою формою реагування у більшості дітей.

Водночас індекс ворожості (45) є дещо вищим, що може вказувати на переважання емоційно-негативних установок (образливість, підозрілість, внутрішнє напруження) над безпосередніми поведінковими проявами агресії. Це означає, що частина дітей частіше переживає внутрішні негативні емоції, ніж відкрито їх виражає.

Гендерні особливості. Аналіз результатів показав певні відмінності між хлопчиками та дівчатками:

- Хлопчики демонструють вищі показники за більшістю шкал, особливо у фізичній агресії, підозрливості та аутоагресії. Це може свідчити про більш відкриті та інтенсивні форми прояву агресивності.
- Дівчатка загалом мають нижчі показники фізичної агресії, однак у частини з них спостерігається підвищений рівень вербальної агресії та негативізму, що може вказувати на більш опосередковані форми вираження негативних емоцій.

Найбільш вираженими компонентами у групі загалом є: вербальна агресія, негативізм, підозрливість. Це свідчить про те, що у дітей частіше домінують соціально-емоційні форми агресії, пов'язані з комунікативними труднощами та емоційною напругою. Натомість фізична агресія має менш стабільний характер і проявляється вибірково, переважно у частини хлопчиків.

Отримані результати дозволяють зробити висновок, що у досліджуваній групі молодших школярів переважає середній рівень агресивності з підвищеним рівнем ворожості. Це може свідчити про наявність внутрішньо-емоційної напруги, яка не завжди реалізується у відкритій поведінці. Виявлені гендерні відмінності відповідають загальним психологічним закономірностям прояву агресії у молодшому віці, однак потребують подальшого більш масштабного дослідження для підтвердження тенденцій.

Дані, отримані за другою методикою - «Агресивна поведінка»

Таблиця 2.3 Результати діагностики за методикою №2

| № | Вид агресії | Бали |
|---|---------------------------|------|
| 1 | Пряма вербальна агресія | 33 |
| 2 | Непряма вербальна агресія | 41 |
| 3 | Пряма фізична агресія | 34 |
| 4 | Непряма фізична агресія | 11 |

| | | |
|---|---------------|-----|
| 5 | Загальна сума | 119 |
|---|---------------|-----|

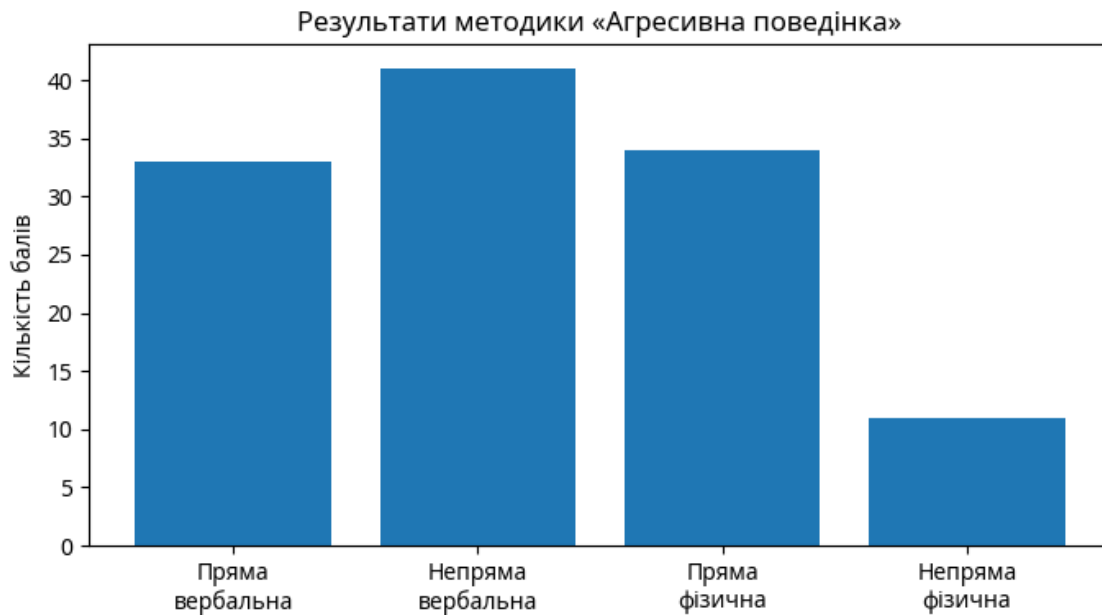


Рис. 2.2 Середні показники агресії

За результатами методики найбільш вираженою є непряма вербальна агресія (41 бал), що свідчить про схильність дітей виражати негативні емоції через обговорення інших людей, висловлювання невдоволення або непрямі форми словесного реагування. Також досить високими є показники прямої фізичної агресії (34 бали) та прямої вербальної агресії (33 бали). Найменш вираженою є непряма фізична агресія (11 балів).

Сума балів за пряму і непряму фізичну агресію та пряму вербальну агресію становить: $33 + 34 + 11 = 78$ балів.

Оскільки цей показник перевищує 20 балів, це свідчить про наявність ознак нестриманості в поведінці досліджуваної групи дітей. Водночас для доцільно зазначити, що результати характеризують групу в цілому і потребують подальшого аналізу індивідуальних показників кожного учасника дослідження.

Наступна Методика «Руки» Вагнера демонструє.

Таблиця. Результати дослідження агресивності дітей за методика №3

| № | Вік | Стать | Агресія + Вказівка | Соціальні установки | Індекс агресивності (А) |
|---|-----|----------|--------------------|---------------------|-------------------------|
| 1 | 10 | Дівчинка | 4 | 7 | -3 |
| 2 | 11 | Дівчинка | 3 | 8 | -5 |

| | | | | | |
|----|----|----------|---|---|----|
| 3 | 11 | Дівчинка | 5 | 6 | -1 |
| 4 | 11 | Дівчинка | 4 | 9 | -5 |
| 5 | 10 | Дівчинка | 6 | 6 | 0 |
| 6 | 11 | Дівчинка | 3 | 7 | -4 |
| 7 | 11 | Дівчинка | 5 | 8 | -3 |
| 8 | 11 | Дівчинка | 4 | 6 | -2 |
| 9 | 11 | Хлопчик | 6 | 5 | 1 |
| 10 | 11 | Хлопчик | 7 | 5 | 2 |
| 11 | 11 | Хлопчик | 5 | 6 | -1 |
| 12 | 10 | Хлопчик | 8 | 4 | 4 |
| 13 | 11 | Хлопчик | 6 | 5 | 1 |

У даному дослідженні було проаналізовано 10 малюнків.

Сума показників (Агресія + Вказівка):

$$4+3+5+4+6+3+5+4+6+7+5+8+6 = 66$$

Сума соціальних установок (Страх + Емоційність + Комунікація + Залежність):

$$7+8+6+9+6+7+8+6+5+5+6+4+5 = 82$$

Загальний індекс агресивності групи: $A = 66 - 82 = -16$

Сумарний показник агресивних тенденцій у групі становить 66 балів, тоді як сумарний показник соціально спрямованих тенденцій (страх, емоційність, комунікація, залежність) — 82 бали. Відповідно загальний індекс агресивності групи дорівнює -16 балів.

Отримане від'ємне значення свідчить про переважання соціально схвальних форм поведінки над агресивними тенденціями. У більшості дітей спостерігається орієнтація на спілкування, співпрацю, доброзичливі взаємини з однолітками та дорослими, а також здатність контролювати власні агресивні імпульси.

Аналіз індивідуальних результатів показав, що у 9 дітей індекс агресивності мав від'ємні значення, у 1 дитини показник дорівнював нулю, а у 3 дітей були зафіксовані незначні позитивні значення. Лише в одного досліджуваного показник досяг 4 балів, що свідчить про дещо вищу вираженість агресивних тенденцій порівняно з іншими учасниками дослідження.

Порівняння результатів показало, що дівчатка частіше демонстрували соціально орієнтовані установки, тоді як серед хлопчиків дещо частіше спостерігалися прояви домінування та агресивності. Проте отримані показники не виходять за межі вікової норми для дітей молодшого шкільного віку.

Таким чином, результати методики «Руки» Е. Вагнера свідчать про те, що в досліджуваній групі дітей 10–11 років переважають тенденції до соціальної взаємодії, емоційної відкритості та конструктивного спілкування, а рівень агресивності загалом є низьким. Це дозволяє зробити висновок про достатній рівень соціально-психологічної адаптації дітей та відсутність виражених агресивних проявів у більшості учасників дослідження.

Висновок до розділу 2

Комплексний аналіз даних дозволив сформуванати цілісну психологічну характеристику стану та структури агресивної поведінки у досліджуваній групі дітей молодшого шкільного віку.

Результати узагальнення дозволяють зробити такі ключові висновки:

Для більшості дітей групи характерний середній (нормативний) рівень агресивності за високого рівня усвідомлення соціальних норм. Проте в групі чітко простежується тенденція до прихованої емоційної напруги: показники внутрішньої ворожості, образливості та підозрливості переважають над поведінковими актами насилля у вигляді фізичної чи вербальної агресії. Але у дітей домінують установки на спілкування, співпрацю та контроль власних імпульсів.

Домінування вербальних та опосередкованих форм реагування. У випадках прояву деструктивних емоцій діти найчастіше вдаються до непрямой вербальної агресії та негативізму. Це свідчить про те, що соціально-емоційні форми агресії, пов'язані з труднощами комунікації, переважають над фізичними проявами. Водночас у групі зафіксовано загальні ознаки емоційної нестриманості, що вказує на схильність до ситуативних спалахів емоцій, а не системних.

Також прослідковується чітка гендерна специфіка. Попри нерівномірність вибірки, виявлено традиційні статеві відмінності. Дівчатка демонструють вищу соціальну орієнтованість, а їхня агресія має переважно вербальний або прихований характер. Хлопчики схильні до більш відкритих і прямих форм, зокрема, фізична агресія, ще мають вищі показники схильності до домінування й виражені ознаки аутоагресії, що потребує особливої уваги.

Загалом група є психологічно неоднорідною. Більша частина класу перебуває в межах вікової норми. Але виокремлюється мікрогрупа «прихованої напруги», переважно дівчата з високим рівнем образи й негативізму та «група ризику», хлопці які демонструють реальні імпульсивні та агресивні тенденції у поведінці.

У висновку можна сказати, що досліджувана група молодших школярів характеризується достатнім рівнем соціально-психологічної адаптації. Виявлені порушення мають переважно внутрішньо-емоційний характер та виражаються через вербальні конфлікти. Отримані результати обґрунтовують доцільність проведення групових занять з розвитку емоційного інтелекту, саморегуляції та навичок конструктивного вирішення конфліктів.

РОЗДІЛ 3. ПСИХОЛОГО-ПЕДАГОГІЧНА ПРОФІЛАКТИКА ТА КОРЕКЦІЯ АГРЕСІЇ У ДІТЕЙ МОЛОДШОГО ШКІЛЬНОГО ВІКУ.

3.1. Основні підходи до профілактики агресії у дітей молодшого шкільного віку.

У сучасній спеціальній літературі виокремлюють кілька провідних підходів до подолання агресивності, які є найбільш ефективними для дітей молодшого шкільного віку та могли бути корисними й для заступанні нашої групи:

1. Когнітивно-поведінковий підхід (СВТ). Цей підхід є доволі стандартним для подолання виявленої у дітей тенденції до ворожості, підозрілості та образливості. Молодші школярі часто виявляють агресію через когнітивні викривлення, наприклад, дитині може подумати, що на неї не так подивилися або просто бажають образити.

Напрямок роботи для цього підходу налаштований на розпізнавання тригерів свого гніву, аналізуванні власних думок в момент конфлікту та головне на зміні деструктивних упереджень.

Практичним застосуванням може бути розвиток навичок саморегуляції, ведення «щоденників емоцій», моделювання проблемних ситуацій з метою задля пошуку альтернативних вирішень.

2. Експресивний (арт-терапевтичний) підхід. Оскільки дослідження за проективною методикою «Руки» та опитувальником Басса-Даркі показало, що значна частина дітей, особливо це дівчата, мають схильність стримувати агресію через високі соціальні установки, накопичуючи внутрішнє напруження виникає гостра потреба в безпечному знятті напруги та вивільненні емоцій.

Напрямок роботи буде зняття емоційного напруження, безпечний вихід з емоцій гніву та образи, робота з аутоагресією, яка була чітко зафіксована у хлопчиків групи ризику.

Практичне застосування під собою мають використання ізотерапії (малювання гніву, розмивання фарб), казкотерапії (аналіз метафоричних історій), пластилінотерапії та пісочної терапії для трансформації негативних переживань.

3. Поведінковий тренінг та розвиток комунікативної компетентності

Зважаючи на те, що в групі зафіксовано високий рівень непрямой вербальної та загальні ознаки поведінкової нестриманості, діти потребують формування культури прямого, але конструктивного спілкування.

Напрямок роботи буде навчання конструктивним ненасильницьким способам вираження незгоди чи гніву, зниження імпульсивності в міжособистісній взаємодії.

Практичним застосування є: тренінгові заняття в ігровій формі, де відпрацьовуються техніки «Я-висловлювання» для змоги чесно й конструктивно говорити «Я злюся, коли мене перебивають», рольові ігри на формування емпатії та навичок активного слухання.

4. Психосвітній підхід. Корекція агресії у дітей 10–11 років може бути ефективною, лише тоді коли до неї залучать батьків та педагогів, оскільки агресивні реакції можуть бути відповіддю на стиль виховання або вимоги дорослих.

Напрямок роботи стане ознайомлення дорослих із віковими кризами дітей, інформування про небезпеку пригнічення дитячих емоцій та навчання методам контейнування гніву.

Практичним застосування є проведення круглих столів, просвітницьких бесід, надання рекомендацій батькам щодо виховання дитини та ведення у побут конструктивний діалог з дитиною.

Психолого-педагогічна допомога не повинна будуватися на забороні чи придушенні агресії. Головним орієнтиром має стати гуманістичний підхід до молодшого школяра, спрямований на внутрішній емоційний стан дитини. При грамотно вистроєній стратегії подолання агресії в дитини зможе перейти від прихованої напруги та підозрливості - до відкритого, безпечного вираження почуттів та в подальшому розвитку емоційного інтелекту. На основі цих підходів у наступному підрозділі буде запропоновано конкретну програму занять.

3.2. Корекційно-розвивальна програма для зниження рівня агресії у дітей молодшого шкільного віку

На основі теоретичних підходів, у попередньому розділі та відповідно до результатів емпіричного аналізу, нами було розроблено та адаптовано Корекційно-розвивальну програму «Територія доброзичливості». Програма орієнтована на учнів 4-5 класів (9 - 11 років), розрахована на 8 занять тривалістю 40 - 45 хвилин кожне і проводиться у формі психологічного тренінгу з елементами арт-терапії, когнітивно-поведінкових вправ та інтерактивних цифрових методів.

Мета: зниження рівня внутрішньої емоційної напруги (ворожості) дітей, корекція непрямих та вербальних форм агресії, формування навичок емоційної саморегулювання та конструктивної взаємодії.

Основні завдання:

1. Навчити дітей розпізнавати та легалізувати (безпечно виражати) свій гнів та образи.
2. Знизити рівень емоційної напруги, підозрливості й негативізму.
3. Сформувати навички прямої конструктивної комунікації замість непрямой вербальної агресії (сплетінь, глузувань).
4. Розвивати емпатію та навички самоконтролю у дітей «групи ризику» (купірування імпульсивних та аутоагресивних проявів).

Таблиця 3.1 Корекційно-розвивальна програма «Територія доброзичливості».

| № | Тема заняття | Мета та психологічний зміст | Основні вправи та методи |
|---|--------------------------------|--|--|
| 1 | Вступ «Світ моїх емоцій» | Знайомство, створення безпечного простору, усвідомлення різноманіття емоцій. | Вправа «Правила групи», гра «Дзеркало емоцій», інтерактивне опитування (наприклад, через <i>Kahoot</i> чи <i>LearningApps</i>) «Вгадай емоцію за маскою». |
| 2 | «Мій гнів: ворог чи помічник?» | Легалізація почуття гніву, усвідомлення його тілесних | Вправа «Де живе мій гнів?», техніка «Повітряна куля» |

| | | | |
|---|--|---|--|
| | | маркерів. Зниження імпульсивності. | (дихальна саморегуляція), арт-вправа «Малюємо та трансформуємо монстра гніву». |
| 3 | «Прощавай, Образа!» | Пропрацювання внутрішнього напруження, підозрливості та образи (акцент на корекцію підгрупи дівчат). | Арт-терапевтична техніка «Крижана фігура образи» (танення пластиліну або льоду), вправа «Лист образи» (з подальшим знищенням). |
| 4 | Секрети безпечного реагування | Ознайомлення з конструктивними каналами виходу агресії (профілактика аутоагресії у хлопчиків). | Техніки «Мішечок для крику», «Паперовий боулінг» (комкання та метання паперу), гра «Подушковий бій за правилами». |
| 5 | Слово як зброя: сила «Я-висловлювань» | Корекція непрямой та прямої вербальної агресії. Формування культури відкритого діалогу. | Рольова гра «Колючі та пухнасті слова», тренінг відпрацювання техніки «Я-висловлювання» замість «Ти-звинувачення». |
| 6 | «Світ очима іншого» | Подолання егоцентризму, зниження рівня підозрливості до однолітків. Розвиток емпатій. | Вправа «Поміняйся місцями», проєктивна техніка «Малюнок вдвох на одному аркуші» (в парах «хлопчик-дівчинка» для гармонізації взаємин). |
| 7 | Кіберпростір та екологічне спілкування | Профілактика прихованої непрямой агресії в мережі (булінгу, тролінгу), актуальна для дітей 10–11 років. | Інтерактивний метод «Супергерої безпечного та дружнього Інтернету», аналіз вигаданих ситуацій у чатах через групову роботу. |
| 8 | Підсумок «Ми — єдина команда» | Закріплення позитивного досвіду, рефлексія, підвищення згуртованості групи. | Створення колажу «Дерево нашої дружби», вправа «Кошик компліментів», вручення дипломів «Майстер саморегуляції». |

Особливості реалізації програми та інтерактивні технології полягають у підвищенні мотивації молодших школярів та з огляду на специфіку вибірки, під час реалізації програми доцільно дотримуватися таких організаційних засад:

Гендерний баланс у парах: Оскільки хлопчики виявили вищу схильність до фізичної агресії, а дівчатка — до вербальної та негативізму, у парних вправах (наприклад, «Малюнок вдвох») навмисно поєднуються діти різної статі. Це вчить їх взаємодоповненню та знижує міжособистісну підозрілість.

Особлива увага групі ризику: Учні з високими балами за тестом Вагнера (зокрема, досліджуваний №12) не ізолюються, а залучаються до вправ, де вони можуть проявити конструктивне лідерство (наприклад, капітани команд у грі «Паперовий боулінг»).

Використання EdTech-інструментів: З метою гейміфікації занять та підтримки фокусу уваги дітей цифрового покоління, теоретичні блоки (знайомство з емоціями, правила безпеки в чатах) супроводжуються використанням платформ LearningApps (пазли «Знайди пару: емоція-ситуація») та експрес-опитуваннями на базі Kahoot.

Після проходження програми прогнозується зниження загального рівня агресивності та ворожості у групі, перенаправлення дітей з непрямой вербальної агресії на відкрите конструктивне висловлювання своїх потреб, а також стабілізація емоційного стану учнів груп ризику за рахунок оволодіння навичками експресивного самовираження та дихальної саморегуляції.

Висновок до розділу 3

На основі вивчення теоритичних постанов та аналізу результатів власного емпіричного дослідження було обґрунтовано та розроблено систему психолого-педагогічної корекції агресивної поведінки дітей молодшого шкільного віку.

Був проведений огляд підходів таких як когнітивно-поведінкового, експресивного, комунікативного та психоосвітнього, що дозволило визначити оптимальну стратегію допомоги. Встановлено, що корекційна робота з дітьми

10–11 років не повинна базуватися на суворому пригніченні чи забороні агресії, оскільки це лише поглиблює виявлену у групі тенденцію до прихованої ворожості, негативізму та непрямой вербальної агресії. Головним орієнтиром визначено гуманістичний підхід, спрямований на легалізацію та безпечно відреагування емоцій, трансформацію деструктивних упереджень і розвиток емоційного інтелекту.

Відповідно до визначених підходів та індивідуальних особливостей групи, було розроблену комплексну корекційно-розвивальну програму «Територія доброзичливості». Програма складається з 8 тематичних занять і поєднує в собі елементи психологічного тренінгу, арт-терапевтичних технік (ізотерапія, пластилінотерапія) й дихальну саморегуляцію, а також сучасні інтерактивні інструменти платформи Kahoot, LearningApps.

Зміст програми підлаштований під специфіку виявлених проблем групи: для дівчат передбачено блоки на зниження внутрішнього емоційного напруження (образа, підозрілість) та подолання непрямой вербальної агресії через опанування техніки «Я-висловлювання»; для хлопчиків в «групі ризику» - вправи на подолання рухової імпульсивності та екологічне вираження гніву з метою профілактики аутоагресії.

Впровадження складеної програми у практику роботи початкової школи дозволить оптимізувати процес адаптації молодших школярів, знизити загальний рівень групової агресії та ворожості, сформувати у дітей стійкі навички самоконтролю і конструктивної міжособистісної взаємодії.

СПИСОК ВИКОРИСТАНИХ ДЖЕРЕЛ

1. Березка С. В. Причини та види агресивної поведінки особистості. *Young Scientist*. 2017. № 9(49). С. 85–89. URL: http://www.irbis-nbuiv.gov.ua/cgi-bin/irbis_nbuiv/cgiirbis_64.exe?C21COM=2&I21DBN=UJRN&P21DBN=UJRN&IMAGE_FILE_DOWNLOAD=1&Image_file_name=PDF/molv_2017_9_22.pdf (дата звернення 10.04.2026)
2. Белова О. Аналіз методик дослідження агресії у молодших школярів з нормальним та порушеним мовленнєвим розвитком. *Збірник наукових праць "Проблеми сучасної психології"*. 2011. Вип. 14. URL: <https://problemps.kpnu.edu.ua/article/view/160787/159994> (дата звернення 22.03.2026)
3. Бех І. Д. Молодший школяр у вікових закономірностях // *Початкова школа*. – 2015. – № 1. – С. 10–13. – URL: <https://surl.li/jbholu>
4. Герасимчук О., Лисянська Т. Основні теорії агресії та фрустрації: причини виникнення і подолання. *Науковий часопис Українського державного університету імені Михайла Драгоманова. Серія 12. Психологічні науки*. 2025. Вип. 26 (71). С. 5–14. URL: <https://sj.udu.edu.ua/index.php/pn/uk/article/view/115/190> (дата звернення 25.03.2026)
5. Дроздов О. Ю. Соціально-психологічні фактори динаміки агресивної поведінки молоді : дис. ... канд. психол. наук : 19.00.05 / Чернігівський державний педагогічний університет імені Т. Г. Шевченка. Чернігів, 2003. 225 с. URL: http://erpub.chnpu.edu.ua:8080/jspui/bitstream/123456789/517/1/disser_Droz dov.pdf (дата звернення 28.03.2026)
6. Євтушенко Т. С. Корекція агресивної поведінки дітей молодшого шкільного віку методами арт-терапії. *ΛΟΓΟΣ. The Art of Scientific Mind*. 2019. № 6. С. 62–65. URL: <https://ojs.ukrlogos.in.ua/index.php/2617-7064/article/view/274/257> (дата звернення 02.04.2026)

7. Капустенко В. Ю. Агресивна поведінка у дітей молодшого шкільного віку : кваліфікаційна робота бакалавра / наук. керівник О. М. Амплєєва. Миколаїв : Чорноморський національний університет імені Петра Могили, 2023. URL: <https://krs.chmnu.edu.ua/jspui/bitstream/123456789/3096/1/кваліфікаційна%20робо%20Капустенко.pdf> (дата звернення 05.04.2026)
8. Качанова Ю. В. Агресивність та агресія як соціологічні категорії // Наукові праці Чорноморського державного університету імені Петра Могили. Серія: Соціологія. 2010. Т. 146, Вип. 133. С. 50–54. URL: <https://surl.li/uzszoh> (дата звернення 05.04.2026)
9. Козубовська І. В., Повідайчик О. С. Короткий тлумачний словник психолого-педагогічних термінів (для аспірантів і магістрів) : навчально-методичне видання. Ужгород : Видавництво УжНУ «Говерла», 2021. 41 с. URL: [Короткий тлумачний словник психолого-педагогічних термінів](#) (дата звернення: 21.05.2026).
10. Курілова У. І. Чинники агресивної поведінки як прояв психологічного захисту: діагностика та корекція : кваліфікаційна робота магістра / наук. керівник Л. О. Гапоненко. Кривий Ріг : КДПУ, 2022. 101 с. URL: <https://elibrary.kdpu.edu.ua/bitstream/123456789/6801/1/Курілова%20УІ%20ПІ-м-17.pdf> (дата звернення 05.04.2026)
11. Кухар І. А. Ситуаційні та індивідуально-особистісні детермінанти агресивних проявів особистості в ситуації провокування aggression у молодших школярів. URL: <http://info.dgu.edu.ua/bitstream/123456789/1521/1/Кухарь%20Ілля%20Артурович.pdf> (дата звернення 15.04.2026)
12. Лисенко Л. М. Методичні рекомендації з навчальної дисципліни «Вікова психологія» для здобувачів вищої освіти першого (бакалаврського) рівня зі спеціальності 053 Психологія. Харків : ХНПУ імені Г. С. Сковороди, 2020. 113 с. URL: <https://dspace.hnpu.edu.ua/server/api/core/bitstreams/2518debe-f66b-465b-8bc7-3c0ec8d46165/content> (дата звернення 18.04.2026)

13. Литвин І., Зорочкіна Т., Шпак В. Психологічні особливості дітей молодшого шкільного віку // *Педагогічні науки: теорія, історія, інноваційні технології*. 2024. № 4 (138). С. 346–356. URL: <https://pedscience.sspu.edu.ua/wp-content/uploads/2024/09/Литвин-1.pdf> (дата звернення 26.04.2026)
14. Мельниченко Н. М. Психологічні особливості профілактики агресивності у молодших школярів : кваліфікаційна робота бакалавра / Національний авіаційний університет. Київ, 2023. URL: <https://core.ac.uk/reader/556225526> (дата звернення 02.04.2026)
15. Мельничук С. В. Агресивність у поведінці учнів молодшого шкільного віку: теоретико-методологічний аналіз. Чернігів : ЧНУ, 2024. URL: https://archer.chnu.edu.ua/bitstream/handle/123456789/9533/educ_2024_087.pdf?isAllowed=y&sequence=1 (дата звернення 02.04.2026)
16. Остополець І. Ю., Прокоф'єва О. О. Психологія (модуль «Вікова психологія») : навчально-методичний посібник. Запоріжжя, 2024. 168 с. URL: <https://eprints.mdpu.org.ua/id/eprint/14361/1/Психологія%20%28модуль%20Вікова%20психологія%29%20навч.метод.посіб.%20уклад.%20Остополець%20І.%20Прокоф%27єва%20О.%20Запоріжжя%202024.pdf> (дата звернення 26.04.2026)
17. Папуша В. В. Порівняльний аналіз методів дослідження агресивності особистості. *Габітус*. 2023. Вип. 50. С. 104–109. URL: <https://habitus.od.ua/journals/2023/50-2023/18.pdf> (дата звернення 10.04.2026)
18. Попелюшко Р. П., Бабич А. В. Теоретичний аналіз впливу життєвих обставин на прояви агресивної поведінки. *Науковий часопис Українського державного університету імені Михайла Драгоманова. Серія 12. Психологічні науки*. 2023. Вип. 21 (66). С. 61–69. URL: <https://enpuirb.udu.edu.ua/server/api/core/bitstreams/0464ee48-4c82-4a6f-98a0-b4d7063b2e08/content> (дата звернення 15.04.2026)
19. Руденко Л. М. Процесуальні характеристики агресивної поведінки // *Науковий часопис Національного педагогічного університету імені М. П. Драгоманова. Серія 19: Корекційна педагогіка та спеціальна психологія*. Київ

- : НПУ імені М. П. Драгоманова, 2012. № 21. С. 414–420. URL: [Електронна версія статті](#) (дата звернення: 05.05.2026).
20. Сафончик О., Ігнатенко В. Проблема aggression молодших школярів на сучасному етапі в теорії та практиці соціальної роботи. *Вісник Київського інституту бізнесу та технологій*. 2017. № 2. С. 104. URL: http://www.irbis-nbuv.gov.ua/cgi-bin/irbis_nbuv/cgiirbis_64.exe?I21DBN=LINK&P21DBN=UJRN&Z21ID=&S21REF=10&S21CNR=20&S21STN=1&S21FMT=ASP_meta&C21COM=S&2_S21P03=FILA=&2_S21STR=V kib 2017 2 60 (дата звернення 05.05.2026)
21. Синявський В. В., Сергеєнкова О. П. Психологічний словник / за ред. Побірченко Н. А. Київ : Науковий світ, 2007. 274 с. URL: https://elibrary.kubg.edu.ua/id/eprint/5980/3/O_Serhieienkova_IL.pdf (дата звернення 05.04.2026)
22. Сінельнікова Т. В., Ворник Н. Діагностика та корекція агресивності молодших школярів методом казкотерапії. *Science and Education*. 2016. № 2-3. С. 41–50. URL: [suspicious link removed] (дата звернення 05.05.2026)
23. Скрипник Ю. Є. Психологічні особливості прояву агресії у дітей дошкільного та молодшого шкільного віку : кваліфікаційна робота магістра / наук. керівник О. В. Грицук ; ДВНЗ «Донбаський державний педагогічний університет». Дніпро, 2024. URL: <https://ds.forlan.org.ua/bitstream/handle/123456789/650/MP%20Скрипник%20Юлія%206056.pdf?sequence=1&isAllowed=y> (дата звернення 15.04.2026)
24. Сліпенко І. В. Психологічні особливості агресивної поведінки підлітків з деліквентною поведінкою : випускна кваліфікаційна робота магістра спеціальності 053 «Психологія». Умань, 2023. 95 с. URL: <https://fspo.udpu.edu.ua/wp-content/uploads/2023/12/Сліпенко-І.В..pdf> (дата звернення 15.04.2026).
25. Слезанська Г. І., Бураковська Н. Study of aggressive behaviour of primary school age children with psychophysical disorders. *Ternopil : Ternopil V. Hnatiuk NPU*.

2022. Vol. 9, No 4. P. 552–563. URL: <https://share.google/RmEJ8G8XO0DJJuk3c>
(дата звернення 08.05.2026)
26. Тимошенко В. І. Агресивна поведінка: її сутність та причини. *Бюлетень Міністерства юстиції України*. 2015. № 6. С. 55–63. URL: http://www.irbis-nbuv.gov.ua/cgi-bin/irbis_nbuv/cgiirbis_64.exe?C21COM=2&I21DBN=UJRN&P21DBN=UJRN&IMAGE_FILE_DOWNLOAD=1&Image_file_name=PDF/bmju_2015_6_13.pdf (дата звернення 10.05.2026)
27. Шевцова Г. Г. Молодший шкільний вік: традиції та інновації в дослідженнях // *Педагогічні науки: збірник наукових праць*. – Херсон : ХДУ, 2015. – Вип. LXVIII. – С. 134-138. – URL: <https://ps.journal.kspu.edu/index.php/ps/article/view/3050/2777> (дата звернення 15.05.2026).
28. Шевченко С. В. Психологічні особливості виникнення агресії особистості // *Теорія і практика сучасної психології*. 2018. № 5. С. 180–183. URL: https://tpsp-journal.kpu.zp.ua/archive/5_2018/37.pdf (дата звернення 10.04.2026)
29. Шерман О. М. Агресія в Інтернеті. Львів : Львівський державний університет безпеки життєдіяльності, 2013. URL: <https://share.google/LyLFS9npfZN0t05EF>
(дата звернення 10.05.2026)
30. Шиловська О. М. Вплив особистісних характеристик дітей молодшого шкільного віку на усвідомлення власного досвіду // *Актуальні проблеми психології : збірник наукових праць Інституту психології ім. Г. С. Костюка НАПН України*. – 2011. – Т. II. – Вип. 7. – С. 191–202. – URL: <https://lib.iitta.gov.ua/id/eprint/1578/> (дата звернення 15.05.2026).
31. Хомич І. В. Вікові особливості прояву особистісних характеристик молодших школярів. *Психологія: реальність і перспективи*. 2021. Вип. 14. С. 151–156. URL: <https://surli.cc/elxlzr> (дата звернення 10.05.2026)
32. Циклограма діагностики агресивності у дітей : виступ практичного психолога ДНЗ (ясла-садок) № 752 Пономарьової Тетяни Валентинівни. URL: <https://share.google/h241kSwTKm8CjiZke> (дата звернення 10.05.2026)

33.Яковлева О. В. Причини агресивної поведінки молодших школярів. *Вісник Луганського національного університету імені Тараса Шевченка*. 2015. № 1 (290).С.296–303.URL:

<https://dspace.luguniv.edu.ua/xmlui/bitstream/handle/123456789/584/Yakovleva.pdf?sequence=1&isAllowed=y> (дата звернення 10.05.2026)

Методика діагностики показників та форм агресії А.Басса - Дарки
(адаптація о.К. Осницького)

Мета: дослідження особливостей показників і форм агресії підлітків із різним рівнем навчальних досягнень.

Обладнання: опитувальник, бланк відповідей

Інструкція: Вам пропонуються питання, на які потрібно відповісти «Так; мабуть, так», «Ні, мабуть, ні».

Текст опитувальника

1. Іноді я не можу подолати бажання нашкодити кому-небудь.
2. Іноді я можу пліткувати про людей, яких недолюблюю.
3. Я легко роздратовуюсь, але й легко заспокоююсь.
4. Якщо мене не улестити, прохання не виконаю.
5. Не завжди одержую те, на що маю право.
6. Знаю, що люди говорять про мене за моєю спиною.
7. Якщо не схвалюю вчинки інших людей, даю їм це відчуття.
8. Якщо обманюю кого-небудь, відчуваю почуття провини.
9. Мені здається, що я здатен ударити людину.
10. Ніколи не нервуюся настільки, щоби кидатися речами.
11. Завжди розумію чужі недоліки.
12. Коли встановлене правило не подобається мені, хочу порушити його.
13. Інші люди завжди вміють використовувати сприятливі обставини.
14. Мене хвилюють люди, які ставляться до мене надто дружньо.
15. Часто не погоджуюся з людьми.
16. Іноді міркую над безсоромними речами.
17. Якщо хтось ударить мене, я йому не відповім.
18. Коли я розгніваний, я грюкаю дверима.
19. Я роздратованіший, ніж здається.
20. Якщо хтось намагається керувати мною, я роблю все навпаки.
21. Мене пригнічує моя доля.
22. Вважаю, що деякі люди мене не поважають.

23. Не можу втриматися від суперечки, якщо люди не згодні зі мною.
24. Уникання роботи повинно викликати почуття провини.
25. Хто грубо ставиться до мене або моєї сім'ї, буде обов'язково битим.
26. Я не здатен на грубі жарти.
27. Мене охоплює гнів, коли наді мною насміхаються.
28. Коли люди виставляють себе керівниками, я намагаюся довести їм протилежне.
29. Майже щотижня бачу когось із тих, хто мені не подобається.
30. Дуже багато людей заздять мені.
31. Вимагаю, щоби люди поважали мої права.
32. Мене пригнічує факт, що я мало чого роблю для своїх батьків.
33. Люди, які постійно дратують мене, заслуговують на ляпас.
34. Від злості іноді буваю похмури.
35. Якщо до мене ставляться гірше, ніж я заслуговую, я не засмучуюсь.
36. Якщо хтось намагається порушити мій настрій, я не звертаю на це увагу.
37. Хоча я й не показую цього, але іноді я дуже заздрю.
38. Іноді мені здається, що наді мною насміхаються.
39. Навіть коли злюся, не вдаюся до сильних виразів.
40. Хочу, щоби мої гріхи було пробачено.
41. Лише інколи даю здачі, якщо хто-небудь ударить мене.
42. Ображаюсь, коли виходить не по-моєму.
43. Іноді люди дратують мене навіть своєю присутністю.
44. Немає такої людини, до якої б я відчував ненависть.
45. Мій принцип: «Ніколи не довіряй чужинцям».
46. Якщо хтось дратує мене, я ладен сказати про нього все, що думаю.
47. Роблю багато такого, про що потім жалкую.
48. Якщо злюся, можу вдарити кого-небудь.
49. З десяти років у мене не було сплесків гніву.
50. Часто відчуваю себе, ніби ось-ось вибухну.
51. Якби люди знали, що я відчуваю, мене б вважали важкою людиною.

52. Завжди думаю про те, які приховані причини змушують людей робити щось приємне для мене.
53. Коли на мене кричать, я кричу у відповідь.
54. Невдачі пригнічують мене.
55. Б'юся не більше і не менше за інших.
56. Можу пригадати такі випадки, коли хапав якісь речі та ламав їх від гніву.
57. Іноді відчуваю, що можу першим почати бійку.
58. Іноді відчуваю, що життя до мене несправедливе.
59. Раніше вважав, що більшість людей говорить правду. Тепер так не вважаю.
60. Сварюся тільки від злості.
61. Коли чиню неправильно, то відчуваю провину.
62. Якщо для захисту своїх прав треба застосувати силу, я її застосовую.
63. Іноді виражаю свій гнів тим, що грюкаю по столу.
64. Буваю грубим із людьми, які мені не подобаються.
65. У мене немає ворогів, які б намагалися скривдити мене.
66. Не вмію поставити людину на місце, навіть коли вона на це заслуговує.
67. Часто думаю, що живу неправильно.
68. Знаю людей, які здатні довести мене до бійки.
69. Не переймаюся через дрібниці.
70. Мені рідко здається, що люди намагаються зробити мені щось погане.
71. Часто погрожую людям, не маючи наміру виконати погрози.
72. Останнім часом я став занудою.
73. У розмові часто підвищую голос.
74. Намагаюся приховати погане ставлення до людей.
75. Краще погоджуся з ким-небудь, ніж сваритимуся.

Обробка результатів: підраховується кількість збігів за кожним показником і формою агресії, наведених у таблиці. Сума балів множиться на коефіцієнт.

| Показники і форми агресії | № питань |
|---------------------------|---|
| 1. Фізична агресія | 1+, 9-, 17-, 25+, 33+, 41+, 48+, 55+, 62+, 68+ K=11 |
| 2. Вербальна агресія | 7+, 15-, 23+, 31+, 39-, 46+, 53+, 60+, 66-, 71+, 73+, 74-, 75- K=8 |
| 3. Непряма агресія | 2+, 10+, 18+, 26-, 34+, 42+, 49-, 56+, 63+ K=13 |
| 4. Негативізм | 4+, 12+, 20+, 28+, 36- K=20 |
| 5. Роздратування | 3+, 11-, 19+, 27+, 35-, 43+, 50+, 57+, 64+, 69-, 72+ K=9 |
| 6. Підозрілість | 6+, 14+, 22+, 30+, 38+, 45+, 52+, 59+, 65-, 70- K=11 |
| 7. Образа | 5+, 13+, 21+, 29+, 37+, 44+, 51+, 58+ K=13 |
| 8. Почуття провини | 8+, 16+, 24+, 32+, 40+, 47+, 54+, 61+, 67+ K=13 |

Сумарні показники агресивності та ворожості

Шкали № 1 + № 2 + № 3 : 3 = ІА — загальний індекс агресивності особистості.
Максимально можливий показник – 331 бал.

- Низький рівень агресивності – від 0 до 110 балів.
- Помірний рівень агресивності – від 111 до 221 бала.
- Високий рівень агресивності – від 222 до 331 бала.

Шкали № 6 + № 7 : 2 = ІВ — загальний індекс ворожості особистості.
Максимально можливий показник – 214 балів.

- Низький рівень ворожості – від 0 до 71 бала.
- Помірний рівень ворожості – від 72 до 143 балів.
- Високий рівень ворожості – від 144 до 214 балів.

Інші шкали (№ 4, № 5, № 8) розглядаються самостійно та аналізуються окремо.
Важливим є показник № 5 — роздратованість.

1. Фізична агресія.

Максимально можливий бал – 110.

Слабка вираженість – від 0 до 37 балів.

Помірна вираженість – від 38 до 75 балів.

Сильна вираженість – від 76 до 110 балів.

2. Вербальна агресія.

Максимально можливий бал – 104.

Слабка вираженість – від 0 до 35 балів.

Помірна вираженість – від 36 до 71 бала.

Сильна вираженість – від 72 до 104 балів.

3. Непряма агресія.

Максимально можливий бал – 117.

Слабка вираженість – від 0 до 39 балів.

Помірна вираженість – від 40 до 79 балів.

Сильна вираженість – від 80 до 117 балів.

4. Негативізм («войовничий песимізм»).

Максимально можливий бал – 100.

Слабка вираженість – від 0 до 33 балів.

Помірна вираженість – від 34 до 67 балів.

Сильна вираженість – від 68 до 100 балів.

5. Роздратованість.

Максимально можливий бал – 99.

Слабка вираженість – від 0 до 33 балів.

Помірна вираженість – від 34 до 67 балів.

Сильна вираженість – від 68 до 99 балів.

6. Підозрілість.

Максимально можливий бал – 110.

Слабка вираженість – від 0 до 37 балів.

Помірна вираженість – від 38 до 75 балів.

Сильна вираженість – від 76 до 110 балів.

7. Образливість.

Максимально можливий бал – 104.

Слабка вираженість – від 0 до 35 балів.

Помірна вираженість – від 36 до 71 бала.

Сильна вираженість – від 72 до 104 балів.

8. Аутоагресія.

Максимально можливий бал – 99.

Слабка вираженість – від 0 до 33 балів.

Помірна вираженість – від 34 до 67 балів.

Сильна вираженість – від 68 до 99 балів.

Характеристика показників і форм агресії

1. Фізична агресія – використання фізичної сили проти іншої людини.
2. Вербальна агресія – вираження негативних почуттів як через форму (сварка, крик, вищання), так і через зміст словесних звертань до інших осіб (погроза, прокляття, лайка).
3. Непряма агресія – використання обхідним шляхом спрямованих проти інших осіб пліток, жартів та прояви не спрямованих, невпорядкованих спалахів люті.
4. Негативізм – опозиційна форма поведінки, спрямована звичайно проти авторитету й керівництва, яка може варіювати від пасивної протидії до активних дій усупереч вимогам, правилам, законам.
5. Роздратування – схильність до роздратування, готовність за найменшого збудження стати запальним, різким, грубим.
6. Підозрілість – схильність до недовіри й обережного ставлення до людей, яке має своїми коренями переконання, що оточуючі прагнуть завдати шкоди.
7. образа – прояви заздрості й ненависті до оточуючих, обумовлені почуттям гніву, незадоволенням саме кимось або всім світом за дійсні чи уявні страждання.
8. Почуття провини (аутоагресія) – ставлення та дії стосовно себе та оточуючих, які мають у своїй основі можливе переконання людини в тому, що вона є поганою, чинить недобре.

Висновок.

Додаток Б

Методика «Агресивна поведінка» (Є.П. Ільїн та П.А Ковальов)

Методика дозволяє дослідити психологічні особливості за 4 шкалами: схильність до прямої вербальної агресії; схильність до непрямой вербальної агресії; схильність до прямої фізичної агресії; схильність до непрямой фізичної агресії, а також за інтегральним показником – рівнем нестриманості.

Кожна субшкала складається з 10 пунктів і вимірює, в якому ступені у людини представлений той чи інший спосіб агресивної поведінки. Сума показників усіх чотирьох шкал демонструє величину загальної агресії. Крім того, сума показників вираженості прямої фізичної, непрямой фізичної та прямої вербальної агресії дозволяє отримати показник, що характеризує нестриманість особистості.

Інструкція: на кожне твердження треба дати відповідь «так» або «ні».

1. Я не можу втриматися від грубих слів, якщо хтось не згоден зі мною.
2. Інколи я пліткую про людей, яких недолюблюю.
3. Я ніколи не дратуюся настільки, щоб кидатися предметами.
4. Я рідко даю здачу, якщо мене вдарять.
5. Інколи я в грубій формі вимагаю, щоб поважали мої права.
6. Від люті я часто подумки проклинаю свого кривдника.
7. Я можу пригадати випадки, коли був такий злий, що хапав речі, які потрапляли під руку, і трощив їх.
8. Якщо я розізлюся, то можу вдарити людину.
9. Якщо мене хтось дратує, я готовий сказати все, що про нього думаю.
10. Якщо виникає конфлікт у школі, найчастіше я «розряджаюся», розмовляючи з друзями та близькими.
11. Інколи я виражаю свій гнів тим, що стукаю по столу кулаком.
12. Якщо для захисту моїх прав потрібно застосовувати фізичну силу, я так і роблю.
13. Коли на мене кричать, я кричу у відповідь.
14. Я часто розповідаю вдома про вади однокласників, які мене критикують.
15. Зі злості я можу штурнути все, що потрапить під ноги.
16. У дитинстві мені подобалося битися.
17. Я часто погрожую людям, хоч і не збираюся виконувати погрози.
18. Я часто обмірковую, що хочу сказати вчителю, але так і не роблю цього.

19. Я вважаю, що непристойно стукати по столу, навіть якщо людина дуже сердита.
20. Якщо хтось узяв мою річ і не повертає її, я можу застосувати силу.
21. Під час сварки я часто серджуся і кричу.
22. Я вважаю, що оцінювати людину поза очі неетично.
23. Не було такого, щоб я від злості щось розтрощив.
24. Я ніколи не застосовую фізичної сили для вирішення конфліктних питань.
25. Навіть якщо я злюся, грубі висловлювання не використовую.
26. Я не пліткую про людей, навіть якщо вони мені не дуже подобаються.
27. Я можу так розізлитися, що трошитиму все підряд.
28. Я не здатний ударити людину.
29. Я не вмію поставити людину на місце, навіть якщо він чи вона цього заслуговує.
30. Інколи про себе я називаю поганими словами вчителя, якщо мені не подобаються його рішення.
31. Мені не подобаються люди, які виливають своє зло на дітей, роздаючи їм стусани.
32. Люди, які постійно чіпають вас, заслуговують на те, щоб їх ударили.
33. Хоч який би я не був злий, я намагаюся не ображати інших.
34. Після неприємностей у школі я часто конфлікую вдома.
35. Коли я злюсь, то грюкаю дверима.
36. Я ніколи не любив битися.
37. Я буваю грубий із людьми, які мені не подобаються.
38. Якщо у транспорті мені наступили на ногу, я сварюся лише подумки.
39. Я зневажаю батьків, які б'ють своїх дітей лише через поганий настрій.
40. Краще переконати людину, ніж змусити її фізично.

Обробка результатів методики «Агресивна поведінка»

За кожне співпадіння відповіді респондента з ключем нараховується 1 бал.

Підрахунок здійснюється окремо за чотирма шкалами агресії.

1. Пряма вербальна агресія

До шкали належать питання: 1, 5, 9, 13, 17, 21, 25, 29, 33, 37

2. Непряма вербальна агресія

До шкали належать питання: 2, 6, 10, 14, 18, 22, 26, 30, 34, 38

3. Пряма фізична агресія

До шкали належать питання: 4, 8, 12, 16, 20, 24, 28, 32, 36, 40

4. Непряма фізична агресія

До шкали належать питання: 3, 7, 11, 15, 19, 23, 27, 31, 35, 39

Інтерпретація результатів

Для кожної шкали:

- 0–2 бали — низький рівень агресії
- 3–4 бали — середній рівень агресії
- 5–10 балів — високий рівень агресії

Інтегральні показники

- Загальна агресивність = сума всіх 4 шкал
(максимум — 40 балів)
- Рівень нестриманості =
(пряма фізична + непряма фізична + пряма вербальна)

Інтерпретація нестриманості:

- 0–10 балів — стриманість (високий самоконтроль)
- 11–20 балів — нестриманість (низький самоконтроль)

Додаток В

Проективна методика «Руки» Е. Вагнера

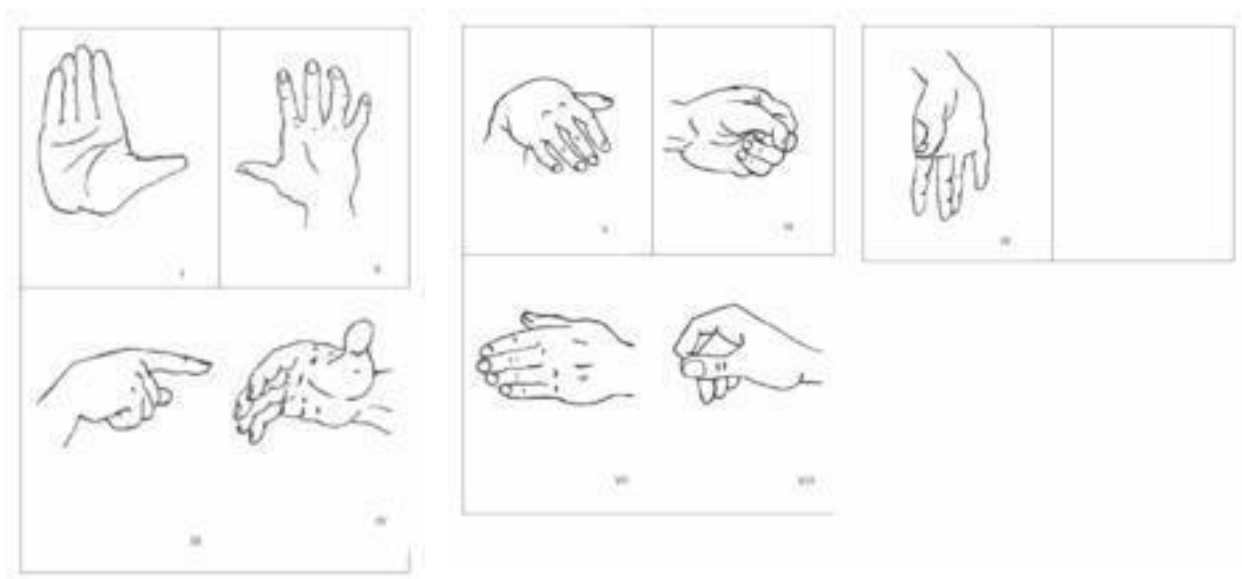
Методика може використовуватися для обстеження дітей.

Інструкція до тесту

«Уважно розгляньте запропоновані Вам зображення і скажіть, що, на Вашу думку, робить ця рука?»

Якщо досліджуваний вагається з відповіддю, йому пропонується запитання: «Як Вивважаєте, що робить людина, якій належить ця рука? На що здатна людина з такою рукою? Назвіть всі варіанти, які можете собі уявити».

Стимульний матеріал - стандартні 9 зображень кисті руки і одна без зображення, при показі якої просять уявити кисть руки і описати її уявні дії.



Зображення пред'являються в певній послідовності і положенні.

При нечіткій і двозначній відповіді просять пояснень, запитують. Але не нав'язують жодних специфічних відповідей. Якщо експериментатор відчуває, що його дії зустрічають опір, рекомендується перейти до іншої картки.

Тримати малюнок-картку можна в будь-якому положенні.

Число варіантів відповідей по картці не обмежується. Бажано отримати чотири варіанти відповідей. Якщо кількість відповідей менша, уточніть, чи немає

бажання ще що-небудь сказати щодо даного зображення руки, а в протоколі, наприклад, при єдиному варіанті відповіді проставляється його значення зі знаком *4, тобто ця єдина безальтернативна відповідь оцінюється в чотири бали замість одного.

Важливо у всіх можливих випадках (якщо досліджуваний не виражає протесту) максимально знижувати невизначеність відповіді, наповнювати змістом висловлювання типу «хтось, щось, комусь» і т.п.

Обробка результатів

Всі відповіді фіксуються в протоколі. Крім запису відповідей реєструється положення, в якому досліджуваний тримає картку, а також час з моменту пред'явлення стимулу до початку відповіді.

При обробці отриманих результатів кожен відповідь досліджуваного відносять до однієї з 11 категорій.

Агресія (А). Рука сприймається як домінуюча, завдає шкоди, активно захоплює який-небудь предмет, що здійснює агресивну дію (щипає, дає ляпас, давить комаху, готова нанести удар і т.п.).

Вказівка (У). Рука бере участь у дії імперативного характеру: веде, спрямовує, перешкоджає, панує над іншими людьми (диригує оркестром, дає вказівку, читає лекцію, учитель каже до учня: «вийди геть», міліціонер зупиняє машину і т.п.).

Страх (С). Рука виступає у відповідях як жертва агресивних проявів іншої особи або прагне захистити кого-небудь від фізичних впливів; може сприйматися як така, що завдає пошкодження самій собі. У цю категорію також включаються відповіді, які містять тенденції до заперечення агресії (не зла рука; кулак стиснутий, але не для удару, піднята від страху рука, рука, відвертає удар і т.п.).

Емоційність (Е). Рука висловлює любов, позитивні емоційні установки до інших людей; бере участь у дії, виражає прихильність, позитивне ставлення, доброзичливість (дружнє рукостискання; поплескування по плечу; рука, що гладить тварину, дарує квіти; обіймає і т.п.).

Комунікація (К). Рука бере участь в комунікативній дії: звертається до кого-небудь, контактує або прагне встановити контакт. Партнери знаходяться в положенні рівності (жестикуляція в розмові, мова жестів, показує дорогу тощо).

Залежність (З). Рука висловлює підпорядкування іншим особам: бере участь в комунікативній дії в позиції “знизу”, успіх якої залежить від доброзичливого ставлення іншого боку (прохання; солдат віддає честь офіцерові, учень підняв руку для запитання; рука, протягнута за милостинею; людина зупиняє попутну машину і т. п.).

Демонстративність (Д). Рука різними способами виставляє себе на показ, бере участь у явно демонстративній дії (показує “Ок”, милується манікюром, показує тіні на стіні, танцює, грає на музичному інструменті тощо).

Інвалідність (ІВ). Рука пошкоджена, деформована, хвора, нездатна до будь-яких дій (поранена рука, рука хворого або вмираючого, зламаний палець і т.п.).

Активна безособовість (АБ). Рука бере участь у дії, не пов’язаній з комунікацією; проте рука повинна змінити своє фізичне місце розташування, прикласти зусилля (втягає нитку в голку, пише, шиє, веде машину, пливе і т.п.).

Пасивна безособовість (ПБ). Рука в спокої, або спостерігається поява тенденції до дії, завершення якої не вимагає присутності іншої людини, але при цьому рука все ж не змінює свого фізичного стану (лежить, відпочиваючи, спокійно витягнута; людина сперлася на стіл; звисилась під час сну; і т. п.).

Опис (О). У цю категорію входять описи руки без вказівки на вчинені нею дії (пухка рука, красива рука, рука дитини, рука хворої людини тощо).

У протоколі зазначається:

У першій колонці вказують номер картки. У другій – дається час першої реакції на картку в секундах. У третій – наводяться всі відповіді досліджуваного. У четвертій – результати категоризації відповідей. Якщо експериментатору доводиться звертатися до досліджуваного з уточненнями – це позначається (ут).

Після категоризації підраховується число висловлювань в кожній категорії

Максимальна кількість балів, яку може набрати досліджуваний, враховуючи, що він дає по чотири відповіді на кожну картку – 40. Однак він може давати більше відповідей по одних категоріях і менше по інших.

Відповіді, що відносяться до категорій «Агресія» і «Вказівка», розглядаються: як пов'язані з готовністю досліджуваного до вищого прояву агресивності, небажанням пристосуватися до оточення.

Категорії відповідей: «Страх», «Емоційність», «Комунікація» і «Залежність» відображають тенденцію до дії, спрямовану на пристосування до соціального середовища; при цьому ймовірність агресивної поведінки незначна.

Відповіді, що відносяться до категорій «Демонстративність» і «Інвалідність», при оцінці ймовірності агресивних проявів не враховуються, тому їх роль в даній області поведінки непостійна. Ці відповіді можуть лише уточнювати мотиви агресивної поведінки.

Категорії «Активна безособовість» і «Пасивна безособовість» в аналізі також не беруть участь, так як їх вплив на агресивність поведінки неоднозначна.

Сумарний бал агресивності обчислюється, за формулою:

$$A = (\text{Агресія} + \text{Вказівка}) - (\text{Страх} + \text{Емоційність} + \text{Комунікація} + \text{Залежність})$$

Перший член формули характеризує агресивні тенденції, другий – тенденції, що стримують агресивну поведінку.

Більш змістовну інформацію можна отримати при аналізі питомої ваги і місця агресивних тенденцій в загальній системі диспозицій. Інформаційною в плані прогнозу агресивної поведінки є частка відповідей в категорії «Агресія» по відношенню до сумарної кількості відповідей в категоріях, що враховуються при підрахунку сумарного балу.

Таким чином, 2-3 агресивних відповіді при повній відсутності відповідей типу соціальної кооперації говорять про великий рівень ворожості, ніж безліч таких відповідей на тлі ще більшої кількості установок на доброзичливу міжособистісну взаємодію.

Важливо, що значення має не тільки співвідношення установок на соціальну кооперацію і агресію, але і те, які саме тенденції протиставляються конфронтації, що спонукає людину до співпраці: страх перед відповідною агресією, почуття власної неповноцінності, залежності або потреба в теплих, дружніх контактах з оточуючими. Зовні схожа поведінка в цих випадках має принципово різні внутрішні детермінанти. Дані про їх природу можна отримати при аналізі питомої ваги установок, які протистоять агресії (категорії «Страх», «Комунікація», «Емоційність», «Залежність»).